

**FLÅ KOMMUNE**

**RÅDMANNENS**

**INNSTILLING**

**HANDLINGSPROGRAM**

**OG**

**ØKONOMIPLAN 2011 - 2014**

## INNHold:

SAMLET SAKSFREMSTILLING.....	3
FORMÅLET MED KOMMUNEORGANISASJONEN.....	13
POLITISK ORGANISERING .....	14
STRATEGISKE UTFORDRINGER .....	14
UTVIKLING AV FLÅ KOMMUNE SOM ORGANISASJON.....	14
UTVIKLING AV SUNN KOMMUNEØKONOMI.....	16
RESULTATENHET BARNEHAGE.....	17
RESULTATENHET SKOLE OG SKOLEFRITIDSORDNING .....	19
RESULTATENHET PLEIE OG OMSORG OG FYSIOTERAPI .....	25
RESULTATENHET TEKNISKE TJENESTER .....	30
RESULTATENHET NAV.....	34
RESULTATENHET HELSE.....	36
PLAN OG BYGGSÅK .....	38
KULTUR.....	41
OFFENTLIG SERVICEKONTOR.....	43
INTERKOMMUNALT SAMARBEID .....	44
BARNEVERN .....	44
INTERKOMMUNALT SAMARBEID .....	46
BRANN OG FEIEVESEN.....	46
IKT-TJENESTER .....	46
DRIFTSBUDSJETT 2011 – 2014.....	47
BUDSJETTSKJEMA 1 A.....	47
BUDSJETTSKJEMA 1 B – FORDELING ANSVARSOMRÅDE .....	48
ØKONOMISK OVERSIKT DRIFT 2011 - 2014.....	49
RENTEUTGIFTER 2011 - 2014 .....	50
AVDRAGSUTGIFTER 2011 - 2014 .....	51
BRUK AV FOND 2011 – 2014 .....	52
INVESTTERINGSBUDSJETT 2011 – 2014.....	53
BUDSJETTSKJEMA 2A – INVESTTERINGSBUDSJETT.....	53
BUDSJETTSKJEMA 2B – INVESTTERINGSBUDSJETTET .....	54
ØKONOMISK OVERSIKT – INVESTTERING 2011– 2014 .....	55
ANSKAFTELSE OG ANVENDELSE AV MIDLER 2011 - 2014 .....	56

## **SAMLET SAKSFREMSTILLING**

### **HANDLINGSPROGRAM OG ØKONOMIPLAN 2011 – 2014**

#### **Saken avgjøres av:**

Kommunestyret

#### **Vedlegg:**

Rådmannens forslag til handlingsprogram og økonomiplan 2011-2014  
Økonomiplan 2011 – 2014 for Flå menighetsråd

#### **Dokument i saken:**

Handlingsprogram og økonomiplan for perioden 2010-2013.  
Årsbudsjett for 2010.

#### **Saksopplysninger:**

Handlingsprogrammet er hjemlet i plan- og bygningslovens § 20-1. Det utgjør den kortsiktige delen av kommuneplanen og viser et samordnet program for kommunen sin virksomhet de nærmeste årene framover. I følge kommunelovens § 44 skal kommunestyret en gang i året vedta en rullerende økonomiplan. Den legges til grunn ved budsjettarbeidet i kommunen og øvrig planleggingsvirksomhet. Økonomisk planlegging skal samordnes med annen planleggingsvirksomhet og handlingsprogrammet slik at vedtak som fattes i kommunen er vurdert økonomisk sett i sammenheng med kommunens vedtatte prioriteringer og totaløkonomi. De prioriteringer som ligger til grunn i handlingsprogrammet og økonomiplanen kan ikke fravikes i andre underordnede planer uten at konsekvensene er vurdert i forhold til føringer i disse dokumentene.

Rådmannens (administrasjonens) innstilling til handlingsprogram og økonomiplan for perioden 2011 - 2014 ble lagt fram for formannskapet (økonomiutvalget) i møte den 27.05.10.

#### Behandling av saken:

- 17.06.10 Formannskapet drøfter handlingsprogrammet og økonomiplanen.
- 24.06.10 Formannskapet legger fram innstilling til handlingsprogram og økonomiplan for perioden 2011-2014.
- 23.09.10 Kommunestyret vedtar saken.

#### Utvalgene og rådene behandler handlingsprogrammet og økonomiplanen slik:

- 17.06.10 Arbeidsmiljøutvalget
- 17.06.10 Administrasjonsutvalget
- 17.06.10 Eldrerådet

Formålet med å sende saken til ovennevnte utvalg og råd er å gi de muligheter til å komme med innspill og råd i saken før formannskapet som økonomiutvalg legger fram sin innstilling til handlingsprogram og økonomiplan for perioden 2011 - 2014. Denne innstillingen ligger ute til høring med frister angitt i plan- og bygningslovens § 20-5 og kommunelovens § 44, 7. ledd. Kommunestyret fatter endelig vedtak i saken.

Rådmannens forslag til økonomiplan ble sendt fra det politiske sekretariatet (servicekontoret) direkte til følgende adressater 27.05.10: Medlemmer i kommunestyret, leder i eldrerådet, hovedtillitsvalgte, medlemmer i administrasjonsutvalget, medlemmer i AMU, medlemmer i kontrollutvalget, Flå

menighetsråd ved kirkevergen, Samarbeidslista for Arbeiderpartiet, Senterpartiet og Kristelig Folkeparti, Bygdelista og Fremskrittspartiet.

## **Kommuneproposisjonen for 2011 – det økonomiske opplegget for 2011**

I kommuneproposisjonen varsles det en vekst i kommunesektorens samlede inntekter i 2011 på mellom 4 og 5 mrd. kr (knappt 1½ pst).

Av veksten i samlede inntekter vil mellom 2½ og 3 mrd. kroner være frie inntekter (om lag 1¼ pst).

Regjeringen legger opp til en vekst i frie inntekter på mellom 2½ og 3 mrd. kroner. Innenfor vekstintervallet kan deler av veksten bli begrunnet i særskilte formål. Dette vil regjeringen komme tilbake til i statsbudsjettet til høsten.

Veksten fordeles med 200 mill. kroner til fylkeskommunene, mens resterende del av veksten går til kommunene. 400 mill. kroner av veksten til kommunene går til kommuner som taper på omleggingen av inntektssystemet.

Veksten i frie inntekter må ses i sammenheng med konsekvenser av den demografiske utviklingen for kommunesektoren. TBU har anslått kommunesektorens merutgifter i 2011 som følge av den demografiske utviklingen til om lag 2,4 mrd. kroner. Kommunenes merutgifter anslås til knapt 2¼ mrd. kr, mens fylkeskommunenes merutgifter anslås til om lag 170 mill. kr.

Hoveddelen av merutgiftene knyttet til den demografiske utviklingen må dekkes av veksten i frie inntekter. Noe av merutgiftene dekkes imidlertid av øremerkede tilskudd og økte gebyrinntekter.

### **Rammefinansiering av kommunesektoren**

Kommunesektorens samlede inntekter utgjør ca 332 mrd. kroner i 2010. Frie inntekter utgjør om lag 68 pst. av samlede inntekter i 2010.

Når barnehagetilskuddene legges inn i rammetilskuddet i 2011, vil andelen frie inntekter øke til om lag 76 pst. Andelen øremerkede tilskudd reduseres fra 12 pst. til 4 pst.

Momskompensasjon kan betraktes som frie inntekter, siden det ikke er bindinger på bruken av disse inntektene. Skatteinntekter, rammetilskudd og momskompensasjon vil utgjøre 80 pst. av samlede inntekter.

Dette betyr at kommunesektoren i all hovedsak er rammefinansiert.

### **Innlemming av øremerkede tilskudd**

Regjeringen foreslår at følgende tilskudd innlemmes i 2011:

- Tilskudd til barnehager - utgjør 26,3 mrd. kr i 2010.
  - ordinært driftstilskudd
  - skjønnsmidler
  - tilskudd til barn med nedsatt funksjonsevne
- Tilskudd til kvalifiseringsprogrammet (Arbeidsdep.) – utgjør 769 mill kr i 2010

- bevilgningen i 2011 gis en særskilt fordeling og holdes dermed utenfor fordelingen etter ordinære fordelingsnøkler i inntektssystemet. (merk: Dette skyldes at ordningen vil bli fullt ut innfaset i kommunene i løpet av 2010)
- Tilskudd til krisesenter.
  - Her innlemmes om lag 231 mill. kr
  - Dette er bevilgningen for 2010 fratrukket den midlertidige styrkingen i 2010 på 19 mill. kr

I statsbudsjettet for 2011 vil regjeringen komme tilbake til innlemmingsbeløp for barnehager og kvalifiseringsprogrammet, og ev. innlemming av midler til rusmiddeltiltak (Helse- og omsorgsdep.).

### **Ressurskrevende tjenester**

I 2009 var det en økning på 794 tjenestemottakere eller 17,6 pst. i forhold til 2008. I tillegg økte utgiftene utover innslagspunktet per tjenestemottaker nominelt med 14,6 pst.

På bakgrunn av den sterke veksten i utgiftene satte KRD ut et oppdrag om å utrede den bakenforliggende årsakene til utgiftsveksten. Først og Høverstad ANS fikk oppdraget og konkluderer med at årsakene er at

- (1) den faktiske kostnadsveksten ble høyere enn prisjusteringen av innslagspunktet,
- (2) økt antall mottakere med behov for ressurskrevende tjenester og mer tjenester til den enkelte som følge av en dreining i type omsorgstjenester som kommunene yter,
- (3) tidligere underrapportering fanges opp etter hvert som ordningen blir bedre kjent og
- (4) det er feilrapportering av refusjonskrav fra kommuner.

Utgangspunktet for justeringen av innslagspunktet har tidligere år vært den samlede lønns- og prisveksten. Siden det bare er lønnsutgifter som kan refunderes, foreslås det å ta utgangspunkt i lønnsveksten som faktor for å justere innslagspunktet.

Regjeringen skal vurdere ordningen fram mot statsbudsjett til høsten. Hensikten er å se om det er mulig å gjøre den mer målrettet. Eventuelle endringer vil bli varslet i statsbudsjettet for 2011.

### **Endringer i inntektssystemet**

I 2009 ble det gjort endringer i de politiske elementene i inntektssystemet for kommunene (innføring av distriktstilskudd Sør-Norge og veksttilskudd, lavere skatteandel og høyere inntekstutjevning, avvikling av den kommunale selskapsskatten, nytt inntekstgarantitilskudd). Samtidig ble det varslet at nye kostnadsnøkler skulle sees i sammenheng med innlemmingen av det øremerkede tilskuddet til barnehager i 2011.

- Dagens kostnadsnøkkel er basert på data fra tidlig 1990-tall (Rattsøutvalget i 1996).
- Befolkningssammensetningen, bosettingsmønster og levekår har endret seg på de siste 15 årene – Dagens kostnadsnøkkel tar ikke hensyn til dette.
- Målet med kostnadsnøkkel er å utjevne ufrivillige kostnadsulempet i kommunal tjenesteproduksjon.

### **Endringer i politiske elementer**

Ny kostnadsnøkkel gir grunnlag for justering av politiske elementer

- Satsen for småkommunetilskuddet reduseres med 1 mill. kr. per kommune. Dette oppveies i stor grad av økt vekt på basiskriteriet i kostnadsnøkkel.

- Satsene for Nord-Norge- og Namdalstilskuddet reduseres med 10 prosent. Redusert behov for tilskudd til kommunene i Nord siden den nye kostnadsnøkkelen bedre fanger opp utfordringene til disse kommunene
- Det innføres et nytt storbytilskudd til de 4 største byene (Oslo, Bergen, Trondheim, Stavanger). Dette finansieres gjennom dagens hovedstadstilskudd. Utgjør ca. 316 kroner per innbygger, men endelig sats vil foreligge i statsbudsjettet med oppdaterte befolkningstall. Hovedstadstilskuddet avvikles.

### **Redusert skatteandel**

Inntektsforskjeller er en av de viktigste årsakene til ulikheter i tjenestetilbudet mellom kommunene. For å legge til rette for et mer likeverdig tjenestetilbud rundt i landet, reduseres derfor skattens andel av samlede inntekter fra 45 til 40 pst.

Skattens andel av samlede inntekter reduseres ved en reduksjon i den kommunale skattøren. (Naturressursskatten blir ikke berørt).

Utjevningen av skatteinntekter mellom kommunene skal også økes til 60 pst. i 2011. Hensynet til likeverdig tjenestetilbud i alle landets kommuner taler for at utjevning av forskjeller i skatt mellom kommunene skal være ambisiøs.

Begge disse endringene vil medføre en jevnere inntektsfordeling mellom kommunene. I hovedsak er det kommuner i Oslo- og Stavangerregionen som vil tape på nedjustering av skatteandelen.

For kommuner over 20 000 innbyggere vil noen kommuner tjene (f.eks. Hamar og Lillehammer) og andre tape (f.eks. Sola, Bærum og Oslo)

### **Skjønnsrammen**

Skjønnsrammen økes med 400 mill. kroner av veksten i frie inntekter og fordeles til kommuner som taper mer enn 100 kroner per innbygger på de nye endringene i inntektssystemet. Kommunene blir kompensert med ca. 6 av 10 kroner som de taper på endringene.

Tilskuddet går til ca. 150 kommuner. I kommuneproposisjonen er det vist en foreløpig beregning. Endelig fordeling vil foreligge i statsbudsjettet basert på oppdaterte tall. Denne fordelingen vil da ligge fast til neste revisjon av kostnadsnøkkelen.

### **Inntektsgarantitilskuddet**

Inntektsgarantitilskuddet (INGAR) skjermer kommuner mot brå nedgang i rammetilskuddet fra et år til et annet.

(INGAR sikrer at ingen kommuner har en beregnet vekst i rammetilskuddet fra et år til det neste som er lavere enn 300 kroner per innbygger under beregnet vekst på landsbasis).

Endringene i kostnadsnøkklene (inkludert innlemmingen av barnehager), Nord-Norge- og Namdalstilskuddet, småkommunetilskuddet og storbytilskuddet omfattes av INGAR.

Endringer i skatteandel og skjønntilskudd omfattes ikke av INGAR

**Samlede fordelingsvirkninger av endringer i inntektssystemet inkl vekst i frie inntekter for kommunene i Buskerud:**

Tallene oppgis i kr per innbygger

<b>Kommune</b>	<b>Isolert effekt barnehage</b>	<b>Samlet effekt av ny kostnadsnøkkel</b>	<b>Redusert skatteandel fra 45 til 40 %</b>	<b>400 mill. kr. skjønn</b>	<b>Systemvirkninger</b>	<b>1. års virkning, inkl. INGAR og vekst på 2,5 mrd.</b>
0615 Flå	-2	487	132	129	-179	320

**Rådmannens vurderinger:**

**Driftsbudsjettet:**

Generelt:

<b>HOVED-TALLENE (hele 1000)</b>	<b>Regnskap 2008</b>	<b>Regnskap 2009</b>	<b>Budsjett 2010</b>	<b>Økonomiplan 2011</b>	<b>Økonomiplan 2012</b>	<b>Økonomiplan 2013</b>	<b>Økonomiplan 2014</b>
Sum driftsinntekter	-83.631	-94.682	-88.766	-89.362	-89.498	-89.979	-89.777
Sum driftsutgifter	84.915	92.042	84.183	84.802	84.893	84.892	84.893
Brutto driftsresultat	1.283	-2.640	-4.583	-4.560	-4.605	-5.087	-4.884
Netto finansutgifter	2.636	2.134	2.888	2.627	2.673	3.155	-2.952
<b>Netto driftsresultat</b>	<b>-415</b>	<b>-4.903</b>	<b>-1.695</b>	<b>-1.933</b>	<b>-1.932</b>	<b>-1.932</b>	<b>-1.932</b>
Bruk av avsetninger	-12.553	-6.648	-3.033	-2.386	-3.126	-3.226	-1.926
Sum avsetninger	9.929	8.241	4.728	4.319	5.058	5.158	3.858
<b>Regnskapsmessig mer/mindre - forbruk</b>	<b>-3.039</b>	<b>-3.309</b>	<b>0</b>	<b>0</b>	<b>0</b>	<b>0</b>	<b>0</b>

I forslaget til handlingsprogram og økonomiplan for perioden 2011 - 2014 økes driftskostnaden med totalt kr 619.000,- i 2011 i forhold til årsbudsjettet 2010. I 2012 -2014 øker årlig driftskostnaden med kr 710.000,-, i forhold til årsbudsjett 2010. Kvaliteten på de kommunale tjenestene forventes å videreføres på et høyt nivå.

Handlingsprogrammet og økonomiplanen legges fram i balanse. Det driftsmessige positive avviket (overskuddet) burde ligget i størrelsesorden 3 – 5 % av driftsinntektene. Dette hadde gitt større rom for investeringer og gjenoppbygging av fond. Nøkternhet og kreativitet i oppgaveløsning og forvaltning bør fremdeles tilstrebes i alle ledd. I økonomiplanen ligger det årlige netto driftsresultat i størrelsesorden 2,15% av driftsinntektene.

I økonomiplanen 2011 -2014 er det hensyntatt en forventet befolkningsvekst med 60 personer. Forventet vekst i folketallet skyldes etablering av nye arbeidsplasser i kommunen. Denne befolkningsveksten er innarbeidet i grunnlaget for beregnet rammetilskudd.

Befolkningsutvikling 01.01:

År	2001	2002	2003	2004	2005	2006	2007	2008	2009	2010
<b>Folketall</b>	1.066	1.065	1.049	1.030	1.014	998	989	974	1.011	998

Flå kommune har en høy lånegjeld pr. innbygger. På bakgrunn av dette må man være forsiktig med nye låneopptak for å finansiere investeringsprosjekter, men det blir foreslått og oppta innlån i 2012 og 2014. Denne situasjonen gjør det ekstra viktig å holde driftsbudsjettene og helst redusere driftskostnadene slik at det hvert år blir et positivt driftsresultat som kan brukes til å finansiere investeringstiltak uten nye låneopptak. Det er foreslått låneopptak på kr 5.600.000,- i 2012 og kr 10.600.000,- i 2014.

Renteinntekter og renteutgifter

LÅNEGJELD, RENTE OG AVDRAGS-UTVIKLING (hele 1000)	Regnskap 2008	Regnskap 2009	Budsjett 2010	Økonomiplan 2011	Økonomiplan 2012	Økonomiplan 2013	Økonomiplan 2014
<b>Lånegjeld 31.12</b>	<b>44.421</b>	<b>44.260</b>	<b>43.017</b>	<b>40.954</b>	<b>44.534</b>	<b>42.231</b>	<b>50.695</b>
Renteinntekter	-2.188	-1.114	-727	-785	-830	-873	-914
Renteutgifter	2.749	1.297	1.636	1.505	1.598	1.844	1.852
Avdrag	2.123	1.900	2.043	2.062	2.021	2.303	2.136
<b>Sum finansutgifter</b>	<b>2.684</b>	<b>2.135</b>	<b>2.889</b>	<b>2.782</b>	<b>2.789</b>	<b>3.274</b>	<b>3.074</b>

Det er forutsatt at gjennomsnittlig rentesats er 3,75% i 2011, 4,00% i 2012, 4,25% i 2013 og 4,50% i 2014 på renteutgiften. Flå kommune har all lånegjeld på flytende rente. Ved beregningen av renteinntekter er det tatt utgangspunkt i at Flå kommune har gjennomsnittlige bankinnskudd på kr 15.000.000,- hvert år i planperioden. Innskuddsrenten er beregnet 0,5% prosent lavere hvert år enn rentesatsen på renteutgiften.

Skatt på formue og inntekt:

Frie inntekter (hele 1000)	Regnskap 2008	Regnskap 2009	Budsjett 2010	Økonomiplan 2011	Økonomiplan 2012	Økonomiplan 2013	Økonomiplan 2014
<b>Skatt</b>	20.253	20.158	22.864	22.297	22.297	22.297	22.297

Etter endringene som er gjennomført i inntektssystemet knytter det seg en usikkerhet om alle momentene er fanget opp i prognosemodellen. Flå kommune bruker denne modellen i utarbeidelsen av økonomiplanen.

Skatteinntangen for 2010 er budsjettert til kr 22.864.000,-. For 2011 - 2014 er det budsjettert med kr 22.297.000,- i skatteinntekter årlig.

#### Eiendomsskatt:

<b>Frie inntekter (hele 1000)</b>	<b>Regnskap 2008</b>	<b>Regnskap 2009</b>	<b>Budsjett 2010</b>	<b>Økonomi-plan 2011</b>	<b>Økonomi-plan 2012</b>	<b>Økonomi-plan 2013</b>	<b>Økonomi-plan 2014</b>
<b>Eiendoms-skatt</b>	1.349	1.349	1.339	1.472	1.472	1.472	1.472

Eiendomsskatt for 2011- 2014 er budsjettert med kr 1.472.200,-. Utskriving av eiendomsskatt vil bygge på takstgrunnlagene som ble fastsatt ved takseringen i 2001, 2002 og 2009.

#### Overføring gjennom inntektssystemet:

<b>Frie inntekter (hele 1000)</b>	<b>Regnskap 2008</b>	<b>Regnskap 2009</b>	<b>Budsjett 2010</b>	<b>Økonomi-plan 2011</b>	<b>Økonomi-plan 2012</b>	<b>Økonomi-plan 2013</b>	<b>Økonomi-plan 2014</b>
<b>Ramme-tilskudd</b>	23.633	33.866	33.463	34.209	34.343	34.824	34.622

Gjennom inntektssystemet skal Flå kommune i år 2010 motta rammetilskudd på til sammen kr 33.463.000,-. Dette er beregnet på bakgrunn av et skatteanslag på kr 22.864.000,-.

Rammetilskuddet gjennom inntektssystemet bygger på diverse objektive kostnadsnøkler. I ovennevnte overføring er også skjønnstilskuddet fra Fylkesmannen inkludert. Overføringen må sees i sammenheng med skatteinntangen, jfr. beregningsmåte ved løpende inntektsutjevningstilskudd. Ved beregning av rammetilskudd i 2011 har vi brukt prognosemodellen. Rammetilskudd er satt til kr 34.209.000,- i 2011. Rammetilskuddet for 2012-2014 er satt opp etter en forventet befolkningsvekst på til sammen 60 personer i løpet av planperioden.

#### Likviditet:

Under forutsetning av at de foreslåtte rammer ikke endres vesentlig, vil kommunen fortsatt ha en tilstrekkelig likviditet.

#### Rammejusteringer:

I økonomiplanen 2011 -2014 er det ikke hensyntatt pris og lønnsvekst. Deflatoren (lønns- og prisvekst) innarbeides i årsbudsjettene.

Alle resultatene har laget et basisbudsjett med utgangspunkt i årsbudsjettet 2010. Basisbudsjettet i økonomiplanperioden 2011-2014 viderefører dagens tjenesteproduksjon.

I forhold til budsjettet 2010 er det foreslått endringer i rådmannens innstilling i driftsrammen på enkelte resultatenheter og ansvarsområder.

På ansvarsområdet 1000 rådmann er det foreslått en reduksjon på kr 397.500,-. Tjenesten koordinering av innvandre er flyttet fra ansvarsområdet. Tjenesten er flyttet til ansvarsområdet helse og dette ansvarsområdet har fått økt rammen med tilsvarende beløp.

På ansvarsområdet barnehage skal det øremerkede tilskuddet bortfalle fra 2011. Tilskuddet skal inngå i rammetilskuddet. Det er ikke innkommet noen tall den 25.05.2010 på hvor stor økningen i rammetilskuddet vil bli for Flå kommune på grunn av denne omleggingen. I budsjettet for 2010 er det forutsatt at kommunen vil motta kr 2.739.300,- i tilskudd til drift av barnehagen. Det er forutsatt at kommunen vil motta tilskudd på samme beløp årlig i planperioden 2011-2014.

På ansvarsområdet pleie – og omsorg er det en økning på kr 559.000,- i forhold til årsbudsjettet for 2010. Det er blant annet innarbeidet 40% stilling på ansvarsområdet. Stillingen ble fjernet i budsjettet for 2010.

For de andre ansvarsområdene er det ingen eller liten endring i rammene i forhold til årsbudsjettet for 2010.

#### Avsetning til forventet lønnsvekst

Det er i hele planperioden avsatt kr 1.487.000,- årlig til forventet lønnsvekst.

#### Pensjonskostnader Kommunal Landspensjonskasse og Statens Pensjonskasse.

Arbeidsgivers andel av utgifter til premie Kommunal Landspensjonskasse (KLP) er beregnet til 14% som tidligere år. Kommunens andel av utgifter til Statens Pensjonskasse er beregnet til 11,13%, også det samme som tidligere år.

#### Den Norske kirke, Flå og Nes kirkelige fellesråd, avdeling Flå kommune

Det årlige drifts- og investeringstilskuddet til Den norske kirke, Flå og Nes kirkelige fellesråd, Flå kommune, er i rådmannens innstilling satt til kr. 1.000.000,-. Det samme beløpet som det ble søkt om.

Det er videre søkt om et tiltak 100% stilling diakon for Flå og Nes. Flå andel av kostnaden er beregnet til kr 97.300. Denne kostnaden er ikke innarbeidet i økonomiplanen.

#### Budsjetteringsmåte:

Handlingsprogram og økonomiplan for 2011 - 2014 er framlagt og foreslått vedtatt på rammenivå for resultatene. Stillinger som måtte bli ledige i løpet av programperioden vil i enkelte tilfeller ikke bli besatt så raskt som ønskelig. Dette som et virkemiddel for å holde rammene for lønnsbudsjettene.

Flå kommune har ikke budsjettert noe på lånefondet for 2011 – 2014. På grunn av dette er Vedlegg – 5, Lånefondets bevilgningsbudsjett, ikke utfyllt.

#### **Investeringsbudsjettet:**

Investeringskostnadene i planperioden er på totalt kr 24.540.000,-. Langsiktig lånegjeld (eksklusiv pensjonsforpliktelser) pr. 31.12.09 er på kr 44.260.000,-, dvs. kr 44.300,- pr. innbygger. Regnskapet viser at lånegjelden (eksklusiv pensjonsforpliktelser) er på 46,75% av driftsinntektene i 2009.

Fylkesmannen er bekymret over at de fleste kommunene i Buskerud har en svært høy gjeldsbelastning. For å betjene denne gjelden i vår kommune er det viktig at kommunen drives med regnskapsmessig overskudd (mindreforbruk) samt at det ikke tas ytterligere lån enn det som er foreslått i denne økonomiplanen.

I rådmannens innstilling er følgende prosjekter foreslått i økonomiplan 2011-2014:

I 2011 er følgende forslag foreslått:

Andre fellesfunksjoner	kr 100.000,-
IKT – tjeneste	kr 300.000,-
Bygdebok gård- og slektshistorie	kr 140.000,-
Oppgradering kommunale eiendom	kr 500.000,-
Oppgradering kommunal vei	kr 400.000,-
Forprosjekt Gulsvik vannverk	kr 400.000,-

I 2012 er følgende foreslått:

Andre fellesfunksjoner	kr 100.000,-
IKT – tjeneste	kr 300.000,-
Bygdebok gård- og slektshistorie	kr 140.000,-
Oppgradering kommunale eiendom	kr 500.000,-
Oppgradering kommunal vei	kr 340.000,-
Oppgradering ledningsnett	kr 700.000,-
Utbygging gangveier	kr 500.000,-
Flerbrukshall	kr 5.600.000,-

I rådmannens innstilling er følgende prosjekter foreslått i 2013:

Andre fellesfunksjoner	kr 100.000,-
IKT – tjeneste	kr 300.000,-
Bygdebok gård- og slektshistorie	kr 140.000,-
Oppgradering kommunale eiendom	kr 500.000,-
Oppgradering kommunal vei	kr 340.000,-
Oppgradering ledningsnett vann	kr 700.000,-
Bytte av traktor og brøyteutstyr	kr 400.000,-
Forprosjekt utbygging Flåheimen	kr 200.000,-

I 2014 er følgende foreslått:

Andre fellesfunksjoner	kr 100.000,-
IKT – tjeneste	kr 300.000,-
Oppgradering kommunale eiendom	kr 500.000,-
Oppgradering kommunal vei	kr 340.000,-
Kirkegård utvidelse	kr 2.500.000,-
Gulsvik vannverk	kr 2.000.000,-
Utbygging sykehjemsplasser Flåheimen	kr 6.100.000,-

### Kommunens disponible fondsbeholdning pr 01.01.2010:

	<b>Regnskap 2009</b>
Frie fond:	
Disposisjonsfond	2.621.153
<b>Sum frie fond</b>	<b>2.621.153</b>
Bundne driftsfond :	
Næringsfond	246.394
Næringsfond Vassfare	817.992
Konsesjonsavgiftsfond	771.232
Viltfondet	
<b>Sum bundne fond</b>	<b>1.835.618</b>
Ubundne investeringsfond:	
Investeringsfond	1.098.872
<b>Sum ubundne investeringsfond</b>	<b>1.098.872</b>
Bundne investeringsfond:	
Tomte og boligfond	85.056
<b>Sum bundne investeringsfond</b>	<b>85.056</b>
<b>Sum disponible fond pr 31.12.2009</b>	<b>5.640.688</b>

Det er innkommet ca kr 4.600.000,- i salgsinntekter kommunal eiendom hittil i 2010. Dette beløpet må avsettes til investeringsfondet.

Kr 2.440.000,- av disponible fond pr 31.12.2009 er vedtatt brukt i budsjettet for 2010.

Årlig innkommer det ca kr 160.000,- til næringsfondet som avsettes på fond. Videre innkommer det ca kr 2.440.000,- i konsesjonsavgifter. Deler av beløpet brukes i driften årlig, men det avsettes ca kr 1.750.000,- årlig på fond.

#### **Økonomiske konsekvenser:**

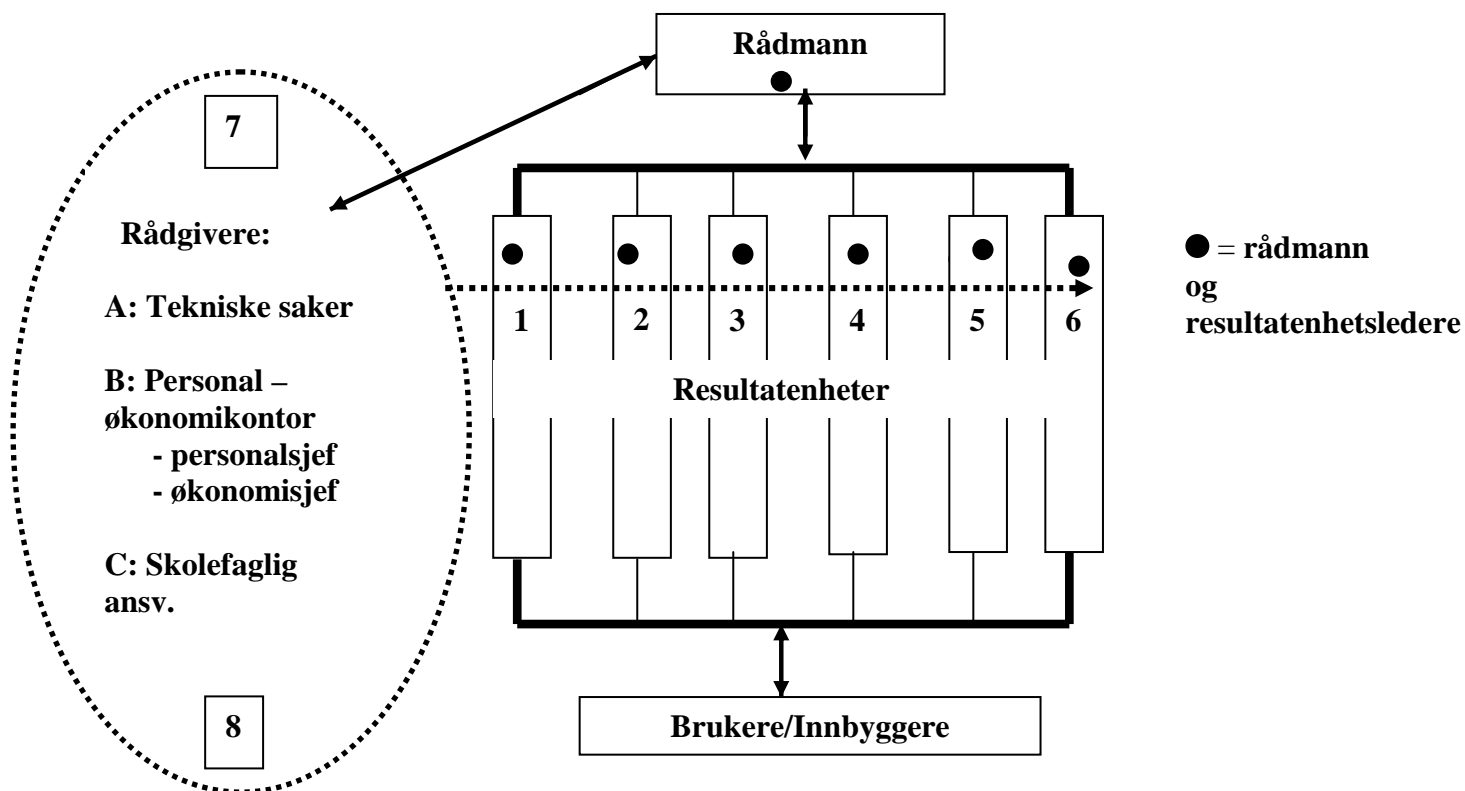
Finansiering av investeringsprosjektene i perioden 2011 - 2014 er foreslått ved bruk av fond og lånefinansiering. Det er foreslått innlån med kr 16.200.000,- i planperioden. I perioden betaler kommunen kr 8.522.000,- i avdrag slik at netto gjeldsøkning er på kr 6.902.000,- .

Fylkesmannen i Buskerud viser i skriv av 01.03.06 til økonomireglene der det er gitt minimumskrav for størrelsen på årlige avdrag. Etter kommunelovens § 50,7 kan gjenværende løpetid for kommunens samlede gjeldsbyrde ikke overstige levetiden for kommunens anleggsmidler ved det siste årsskiftet. Som en forenkling anbefaler Fylkesmannen å bruke 4,0 % av netto lånegjeld som et minimumskrav for årlige avdrag. Ved å unngå ytterligere låneopptak vil Flå kommune klare dette kravet.

#### **Rådmannens innstilling:**

Handlingsprogram og økonomiplan for perioden 2011 - 2014 legges fram til behandling.

## FORMÅLET MED KOMMUNEORGANISASJONEN



1. Resultatenhet – Barnehage
2. Resultatenhet – Grunnskole inkludert skolefritidsordning (SFO)
3. Resultatenhet – Pleie og omsorg, fysioterapi
4. Resultatenhet – Tekniske tjenester (vaktmester, renhold, vedlikehold, VAR)
5. Resultatenhet – NAV inkludert kommunale sosiale tjenester
6. Resultatenhet – Helse (legetjeneste, helsestasjon, psykiatri og integreringstjeneste)
7. Tjenesteområdet: miljø, fisk, vilt, servicekontoret, politisk sekretariat og byggsak
8. Samarbeidsområder med Nes kommune (barnevern, brann -og redningstjeneste, kulturskole, jordmortjeneste, legevakt, jordbruk og skogbruk).

### Rådgivere:

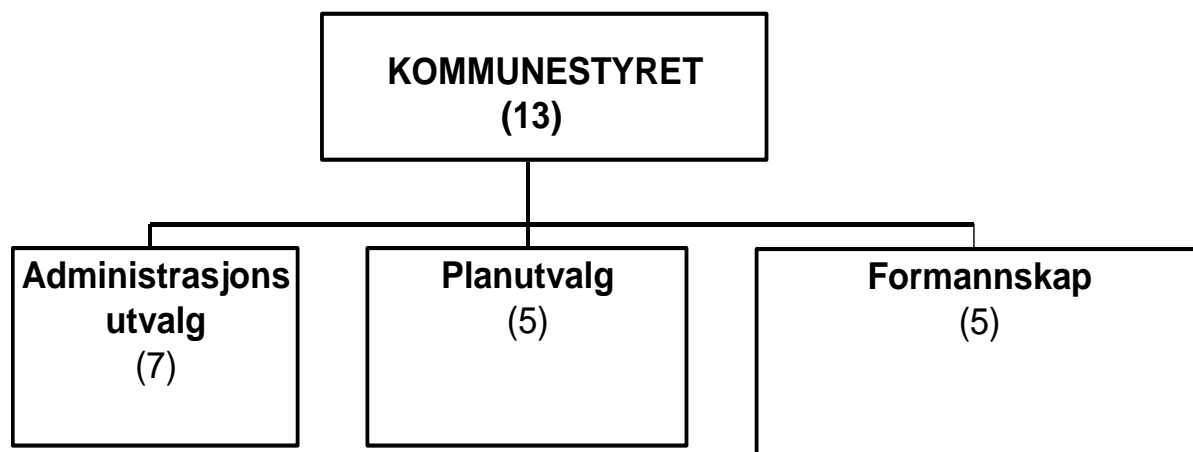
A. Tekniske saker: Arbeidsoppgavene er planlegging og utarbeidelse av kommune- og reguleringsplaner, matrikkelføring, ansvarlig for oppmåling, kartansvar (ajourføring) og prosjektarbeid.

B. Personal – og økonomikontor: Personalsjef har personalansvar og økonomisjef har økonomiansvar for tjenesteområdet kultur som inkluderer ungdomsleder, kulturkonsulent, bibliotekar og badevakter. Kontoret har støttefunksjoner for resultatenhetene når det gjelder personal, lønn og regnskap. Kontoret utarbeider samlede planer for Flå kommune som f.eks årsmeldinger, handlingsprogram og økonomiplaner, årsbudsjett og tertialrapporter. Videre er kontoret systemansvarlig for HMS og har det overordnede ansvaret for kompetansekartlegging og opplæringsplaner for ansatte. Overordnet ansvar for pensjoner, personforsikringer og bedriftshelsetjeneste har også kontoret.

C. Skolefaglig ansvarlig

## POLITISK ORGANISERING

Etter valget i 2007 ble det innført politisk arbeidsdag i Flå kommune. Dette er en modell hvor nesten alle saker som ikke er delegert til Rådmann skal behandles av kommunestyret. Formannskapet skal kun behandle saker som er bestemt i kommunelovens § 8. Det er derfor færre saker som nå blir behandlet i formannskapet i forhold til tidligere. I tillegg er det oppnevnt et eget utvalg for plansaker. Planutvalget behandler plansaker og innstiller til kommunestyret i slike saker.



## STRATEGISKE UTFORDRINGER

### Hovedmål:

Stabilisere folketallet i Flå kommune og på sikt få det til å øke.

### Delmål:

- Bevare arbeidsplasser og støtte arbeidet med nyskaping og omstilling i næringslivet.
- Skape bo - og arbeidsforhold i kommunen som gjør at ungdom med høyere utdanning og fagutdanning finner det attraktivt å bli værende eller flytte (tilbake) til kommunen.

## UTVIKLING AV FLÅ KOMMUNE SOM ORGANISASJON

### Hovedmål:

- En organisasjon som setter brukerne og innbyggerne i fokus i sitt utviklingsarbeid.
- En utviklingsorientert organisasjon som er i stand til å prioritere innsats etter mål.
- En effektiv organisasjon
- En bedrift med målrettet personalpolitikk og godt arbeidsmiljø.

### Delmål:

- Gi de ansatte muligheter for kompetansebygging.
- Utarbeide helhetlige planer for kompetanseutvikling med utgangspunkt i arbeidsgivers behov.
- Vurdere den politiske organiseringen.

- Gjennomføre og evaluere ny administrativ organisasjonsstruktur.
- Fortløpende vurdere organisasjonsmessige endringer.

**Samarbeid med andre kommuner:**

- Utvide det interkommunale samarbeidet på stadig flere områder for å skape robuste kommuner.
- Gjennomføre konkrete tiltak i samsvar med viljeserklæring om samarbeid mellom Flå og Nes kommuner inngått mellom formannskapene.
- Videreutvikle det administrative samarbeidet ved bruk av informasjons- og kommunikasjonsteknologi (IKT).

## **UTVIKLING AV SUNN KOMMUNEØKONOMI**

### **Hovedmål:**

1. Netto driftsresultat bør utgjøre minst 3 % av driftsinntektene.
2. Kommunens arbeidskapital holdes på et nivå som gjør at kommunen til enhver tid kan oppfylle sine betalingsforpliktelser uten å måtte lånefinansiere drift ved kassakreditter.

### **Delmål:**

- Tilstrebe å oppnå positive netto driftsresultat som kan brukes til investeringer eller reserver mot uforutsette svingninger.
- Salgsinntekter fra kommunal eiendom bør brukes til ekstraordinær nedbetaling av lån.
- Investering i drift av vannforsyning og avløp dekkes 100% gjennom vann- og kloakkavgifter.
- Inntekter fra andre avgifter eller egenbetalinger skal utgjøre maksimalt 100% av kostnadene.

## RESULTATENHET BARNEHAGE

### Handlingsprogram

Status:

Flå kommunale barnehage er en 3-avdelings-barnehage, med 46 hele plasser. Barnehagen har de siste årene har store variasjoner i barnetallene, men har våren- 10 38 barn fordelt på 37,6 hele plasser. Barnehagen er bemannet med 10,2 årsverk, hvorav 7,8 årsverk er faste stillinger. Gjennomsnittsalderen blant personalet er i dag på 39,2 år (fordelt på 14 personer).

Fra 01.01.09 ble barnehagen organisert med 3 avdelinger; Musehiet for 1-2-åringer, Maurtua for 2-3-åringer og Vepsebolet for 4-5-åringer.

Barnehagen har tidligere kunnet benytte ledige rom til barnegrupper, personalrom, lagerplass o.l, men i dag er alt tilgjengelig areal utnyttet for å tilby flest mulig plasser.

Flå kommunale barnehage ble ferdigstilt i 1980, og påbygget i 1991. Barnehagens beliggenhet, som nærmeste nabo til stadion og skogen, og med gangavstand til Flå sentrum, er fantastisk. Barnehagen forsøker å nytte det nærmiljøet har å tilby, og har alle forutsetninger for å kunne gi barna rike naturoplevelser og gode læringssituasjoner.

Barnehagens viktigste styringsverktøy er Rammeplan for barnehagens innhold og oppgaver fra 2006. Det er en liten, men svært innholdsrik plan, som gir barnehagen klare føringer for innholdet i barnehagetilbudet. Arbeidet med å bli kjent med innholdet i planen, og bruke det som et nyttig verktøy i planleggingen og gjennomføringen av aktiviteter, vil være et fokusområde i personalgruppen de nærmeste årene.

Store endringer er skjedd innen barnehagefeltet de siste årene. Det har vært stor satsing på barnehager sentralt – som at barnehagen ble lagt inn under Kunnskapsdepartementet og lovbestemt rett til barnehageplass, og dette har gitt barnehagene muligheter til kompetanseløft og vekst, samtidig som det stilles større krav til innholdssiden av tilbudet.

Flå barnehage har utarbeidet en ny formåls- og innholdsparagraf i vedtektene, § 3, som beskriver hvordan Flå barnehage skal drive sin virksomhet:

Barnehagen i Flå skal i samarbeid med hjemmet ivareta barnas behov for omsorg og lek, og fremme læring som grunnlag for allsidig utvikling. Barnehagen skal bygge på grunnleggende verdier i kristen og humanistisk arv og tradisjon, slik som respekt for menneskeverdet og naturen, på åndsfrihet, nestekjærlighet, tilgivelse, likeverd og solidaritet, verdier som kommer til uttrykk i ulike religioner og livssyn og som er forankret i menneskerettighetene.

Barna skal få utfolde skaperglede, undring og utforskertrang. De skal lære å ta vare på seg selv, hverandre og naturen. Barna skal utvikle grunnleggende kunnskaper og ferdigheter. De skal ha rett til medvirkning tilpasset alder og forutsetninger.

Barnehagen skal møte barna med tillit og respekt, og anerkjenne barndommens egenverdi. Den skal bidra til trivsel og glede i lek og læring, og være et utfordrende og trygt sted for felleskap og vennskap.

Barnehagen skal fremme demokrati og likestilling og motarbeide alle former for diskriminering. Barnehagen er en naturlig del av lokalsamfunnet. Lokalt språk og kultur må få sette sitt preg på virksomheten.

Barnehagen skal sikre at innholdet i Rammeplan for barnehager blir ivaretatt og satt inn i en lokal ramme.

Barnehagen skal ha et nært samarbeid med skole og SFO.

### **Mål.**

1. Rammeplanen skal ha en sentral rolle i all planlegging og gjennomføring.
2. Barnehagen skal arbeide for økt fokus rundt språket, og legge til rette for tidlig stimulering i språkutviklingen.
3. La barna få mer innflytelse over egen barnehagedag, ved å legge vekt på barnas medvirkning.
4. Bruke uterommets muligheter i stor grad.
5. Det skal arbeides aktivt med holdningsskapende arbeid og inkluderende fellesskap.
6. Barna skal få oppleve at digitale verktøy kan være kilde til lek, kommunikasjon og innhenting av kunnskap.
7. Barnehagen skal legge til rette for tidlig og god stimulering for matematisk kompetanse gjennom lek og hverdagsaktiviteter.
8. Det skal i løpet av de neste årene arbeides for utvikling av uteområdet, i form av asfaltert sykkel- og månebilbane, snekkerbod og ny leikestue.
9. La barna bli kjent med lokal kultur; dialekt, kost, nærmiljø, klesdrakter m.m.

### **Tiltak.**

Fag:

- Det skal legges vekt på Rammeplanens innhold i den daglige planleggingen
- Språk- og leseplanen i Hallingdal skal bli en naturlig del av styringsdokumentene til Flå barnehage
- Kvalitetsutviklingsarbeidet skal følges opp i tråd med vedtatte planer og retningslinjer og i samarbeid med regionen
- Foreldresamarbeid skal vektlegges i det daglige arbeidet
- Det skal gjennomføres brukerundersøkelse hver vår for å kartlegge brukertilfredshet og for å sikre kvaliteten på tilbudet
- Naturen i barnehagens nærmiljø skal besøkes jevnlig.
- Det skal gjennom hele året samarbeides nært med skolen for å legge til rette for overgangen barnehage – skole

Personal:

- Arbeidet med en felles pedagogisk plattform videreføres
- Alle ansatte har ansvar for å bidra til et godt arbeidsmiljø ved å kjenne til Flå kommunes visjon og verdiord, og bruke dette i det daglige arbeidet
- De ansatte skal gis muligheter til kompetanseheving
- Flå kommunale barnehage skal være en spennende arbeidsplass som gir rom for personlig vekst og faglige utfordringer

Økonomi:

- Barnehagen skal ha god økonomistyring

# RESULTATENHET SKOLE OG SKOLEFRITIDSORDNING

## Handlingsprogram

Status:

Skolen har pr. i dag 123 elever. Størrelsen på gruppene/klassene er: 13,8, 19, 13, 14, 11, 15, 16, 14. Dette viser en tendens der elevmassen har økt mest på ungdomstrinnet. 7. trinn er flyttet til ungdomsskolelokalene i rommet ved siden av musikkrommet, dette på grunn av plassmangel på mellomtrinnet. Dette viser seg å være et krevende rom da veggen mellom musikkrommet og klasserommet ikke er lydisolert. Det er nå 56 elever i det eldste bygget på skolen.

I nybygget er det 40 elever i 2. etasje, (1.-4. trinn) og 27 elever i 1. etasje, (5.-6. trinn). I 1. etasje i nybygget er det ikke plass til flere elever.

I dag er det 26 voksne som er ansatt i skolen, av disse er det 2 i administrasjonen, 4 assistenter og 20 lærere, 3 lærere har permisjon.

Administrasjonen består av rektor/enhetsleder i 100% stilling og to merkantilt personal i 70% stilling. Assistentstillingene er på henholdsvis 100%, 100%, 90% og 50%. Disse dekker både skole og SFO personalet.

Den enkelte lærerstilling utgjør ulik %, fra 60 % til 100 %. Dette vil si 16 årsverk. Alle grupper/klasser har per i dag en kontaktlærer hver, utenom 3. og 4. klasse som er slått sammen, (19 elever).

Åpningstidene i SFO er fra 07.00-08.30 og fra 14.10-16.30, mandag, tirsdag, torsdag og fredag. Og fra 08.00-16.30 onsdag. Fra mandag til fredag er det 19,21,12,21 og 12 elever som benytter SFO ordningen. Det vil si at tre av disse dagene er det behov for 2 voksne til stede etter vedtatte satser.

Alderssammensetningen på skolens ansatte er på gjennomsnittlig 42,8 år.

Skolen er bygget med tanke på at undervisningen skal foregå i mindre grupper, (intensive kurs som går på utvalgte tema i det enkelte fag), og at det i basen skal være arbeidsstasjoner til den enkelte elev. Det er også tenkt at det skal være en aldersblanding på de tre inndelte klassetrinn, 1-4, 5-6 og 7-10. Denne modellen for undervisning er vi kommet i gang med i kjernefagene, matematikk, norsk og engelsk.

**Brukerundersøkelsen** tatt våren 2009, viser: (33 elever invitert til å svare, 31 besvarte, svarprosent 93,94)

- Elevene trives på skolen.
- Brukerundersøkelsen viser økt motivasjon for læring, de vet i stor grad, 28/3, hva de skal lære i de ulike fagene og vet i større grad hvilke kriterier som kreves for å oppnå de ulike kompetansemålene, 11/3. Derimot svarer halvparten av de som svarte at de bare i noen fag får være med på å sette egne læringsmål.

**Dette resultatet jobbes det mye med gjennom bl.a:**

1. Fagsamtaler der eleven viser oppnådde kompetansemål og får nye utfordringer. Samtidig får de komme med egne forslag til hvordan og hvilke nye læringsstrategier som vil gi dem ytterligere kompetanse og måloppnåelse.
2. Konferanser der foreldre blir involvert i elevens oppnådde kompetansemål og hvordan de kan arbeide videre med det enkelte fag.
3. Foreldremøter der atferd er spesielt prioritert
4. Atferdsprosjektet som er et felles prosjekt i hele Hallingdal. Det handler særlig om problematferd og hvordan vi forebygger den.

5. Involvering av elevrådet i større grad, bl.a ved at elevene deltar på deler av teammøtene en gang i mnd. for å kunne medvirke i skolens planer, egne arbeidsplaner og skolens utviklingsarbeid.
6. Motivasjon gjennom kursvirksomhet og tettere oppfølging med mer.
7. Arbeid med å skape struktur i klasserommet ved å ha klassemøter, ekstra teammøter i den enkelte gruppe, gjennomgang av ordensregler og ha fokus på læring.
- 8.

Undersøkelsen sier at det er lite mobbing på Flå skole. Men den viser også at elevene sjelden sier i fra til læreren hvis noen blir mobbet.

Skolen vet at det forekommer mobbing på skolen og har iverksatt en rekke tiltak for å ta tak i problemet. Som å stille den enkelte elev, sammen med foreldre, til ansvar gjennom gjentatte møter med skolen. I etterkant av disse møtene blir eleven fulgt opp en gang i uka til de kan vise til bedring i sin oppførsel. Denne progresjonen står i skolens plan for mobbing.

Elevene skal også ha faste plasser på bussen fra og med uke14,2010.

### **Nasjonale prøver høsten 2009, resultater:**

Disse viser at 8. trinn ligger langt over gjennomsnittet i Buskerud fylke og nasjonalt på scoringer på nivå 4 med nest høyest vanskelighetsgrad, (Engelsk: 42,9/18,1/19,8). Det er derfor jobbet med å få elever over fra nivå 3 og 4 til nivå 5 der de ligger under gjennomsnittet både i fylket og nasjonalt. I regning og lesing viser det seg at elevene scorer høyest på nivå 3. Her må det i større grad jobbes med å få elever over til nivå 4.

5.trinn ligger under gjennomsnittet i alle tre fagene. På dette trinnet er nivåene delt inn i 3.

Det er jobbet med og fokusert på å få elever fra nivå 1 over til nivå 2 i engelsk og regning. Det er særlig mange elever som har oppnådd nivå 2 i lesing. Det er positivt og kan følges tettere opp mot nivå 3.

Disse resultatene har det vært satt fokus på ved nøye og planlagt progresjon i oppfølging og omorganisering av undervisningen. Det har særlig vært satset på intensive kurs med grupper på 5-6 elever i de ulike temaene i kjernefagene. Lærere har fått etterutdanning i lesing som kan ha sammenheng med de positive resultatene i lesing. Denne ferdigheten er sentral i alle fag og målet er og har vært at elevene skal få bedre kompetanse i lesing.

Læringsstrategier har vært et sentralt tema der elevene kontinuerlig får presentert ulike måter å lære på for deretter å selv velge den metoden som passer for seg.

### **Eksamensresultater våren 2009 i matematikk:**

Resultatet var under middels, regnet ut etter karakterskalaen 1-6.

Dette resultatet har ført til sterkere fokus på de ulike delene i faget. Det jobbes også mye med vurderingskriterier i alle fag. Det ble innført faste, organiserte kurs for elever på 7.-10. trinn i matematikk hver mandag, høsten 2009. Det er også fokusert på underveis vurdering og på elevens krav til medvirkning i vurderingsarbeidet i skolen, etter den nye forskriften til opplæringsloven fra 01.08.09.

## **Mål:**

### **LÆRINGSUTBYTTE:**

#### **Overordna mål:**

1. Opplæringen skal legge et godt grunnlag for kvalifisering til videre utdanning og yrkesliv.
2. Opplæringa skal sikre alle elever gode basisferdigheter som grunnlag for videre utvikling og læring.
3. Opplæringen skal sikre at elevene blir kompetente brukere av digitale verktøy.
4. Gjennom allsidig fysisk aktivitet å bidra til at elevene føler glede ved å være i god form og ta vare på egen helse.
5. Opplæringen skal utvikle gode og reflekterte holdninger til miljø og bærekraftig utvikling lokalt og globalt.
6. Gjennom skolens daglige arbeid medvirke til sosial utvikling og demokratisk forståelse.

#### **Arbeidsmål:**

- Redusere antall elever med lav læring ved å bruke nasjonale prøver og andre prøveresultater som verktøy i arbeidet. Og ha mer fokus på undervisning som motivasjonsfaktor samt legge til rette for at eleven selv kan medvirke i vurderingsarbeidet.
- Ved nasjonale prøver i lesing, matematikk og engelsk skal elevene i Flå ligge over fylkes- og landsgjennomsnittet. Målet er å omorganisere og legge vekt på oppfølging av resultatene til den enkelte elev.
- Ved skriftlig avgangseksamen skal elevene i Flå ligge over fylkes- og landsgjennomsnittet. Elevene i avgangsklasser skal trene på eksempeloppgaver i de aktuelle fagene minst 4 ganger i året.
- Ved kartleggingsprøver i lesing og matematikk skal 85 % av elevene prestere over ”kritisk” grense. Resultatene etter kartleggingsprøvene skal danne grunnlaget for videre progresjon i arbeidet.
- Grunnopplæringa skal gi elevene et godt utgangspunkt og medvirke til at andelen av elever fra Flå som fullfører videregående opplæring eller lærekontrakt, blir minst like høy som ellers i Hallingdal. Det fokuseres spesielt på tidlig innsats for skoleåret 2010-2011 gjennom bl.a. leksehjelp. Tidlig innsats vil kunne avdekke faglige og sosiale vansker raskt og dermed lettere kunne følges opp.  
Konsentrert arbeid rundt de resultatene som kommer fram av ulik kartlegging og som er sammenligningsgrunnlag i Hallingdal i løpet av grunnskolen, skal ligge i bunn i undervisningen og være retningsgivende for satsingsområdene i fagene.

### **LÆRINGSSTRATEGIER**

#### **Overordna mål:**

1. Alle elever ved Flå skole skal gjøres kjent med og forstå målene for opplæringa.
2. Alle elever skal bli seg bevisste egen læring å få hjelp til å utvikle gode læringsstrategier.
3. Skolen fører en aktiv dialog med foreldrene slik at foreldregruppa blir kjent med og delaktig i skolens samlede målsetting og kompetansemålene i de enkelte fag.
4. Skolen organiserer læringsarbeidet og skoledagen slik at en oppnår økt læringstrykk og læringsutbytte.

#### **Arbeidsmål:**

- Mappevurdering der verktøyet er It's learning og etter hver arbeidsplanperiode (14 dager), skal være viktige element i elevvurderingen. For å oppøve motivasjon, skal det etterstrebes

underveis vurdering i større grad enn før. Målet er på sikt å gi underveis vurdering en gang i uka.

- Bevisstgjøre elevene i forhold til egen læring gjennom større elevmedvirkning i planlegging, gjennomføring og vurdering av opplæringen. Elevene skal være med på å utarbeide egne arbeidsplaner for å i vare ta tilpasset opplæring.
- Skolen skal formidle nok og relevant informasjon til foreldrene om mål og innhold i undervisningen, og om sitt barns utvikling i forhold til kompetansemålene. Hjem og skole skal samarbeide tett, ved hjelp av tydelig informasjon gjennom It's learning, om hva de enkelte kompetansemålene innebærer.
- Den internettbaserte læringsplattformen
- It's learning skal være en arena for informasjon og læring både for elever og foreldre på alle års trinn. Informasjon og planer, besøk fra andre, samlinger og aktuelle saker, vil i større grad finnes her og i mindre grad på papir.

## LÆRINGSMILJØ

### Overordna mål:

1. Å skape et inkluderende, kreative og lærende skolemiljø med barn som har lyst til å lære mer
2. Å utvikle skolen slik at barn, unge og deres foreldre har reell medvirkning og medansvar
3. Å øke kompetansen hos lærere og skoleledere for å få dette til.
4. Læringsmiljøet organiseres slik at hver elev skal oppleve at han mestrer noe hver dag.
5. Timeressursen må være stor nok til å sikre et godt forsvarlig pedagogisk tilbud til alle elever.
6. Alle ansatte skal være kompetente og myndiggjorte.
7. Det skal være god tilgang på aktuelle læremidler.
8. Sikre elever og ansatte en miljømessig god arbeidsplass gjennom godt vedlikehold av ute- og inne arealene.
9. Skolen skal ha "nulltoleranse" med hensyn til mobbing

### Arbeidsmål

- Skolen skal ha ledere og lærere med relevant og høy kompetanse, og som er engasjerte, motiverte og utviklingsorienterte. Det skal prioriteres 50% tid til utviklingsarbeid innenfor den bundne arbeidstiden til lærerne.
- Gi skoleledere og lærere gode etterutdanningstilbud for å dekke skolens utviklings- og kompetansebehov. Det vil foreligge tilbud om videreutdanning i ulike fag i flere år framover. Disse er delvis finansiert av staten. Skoleledere vil få tilbud om ytterligere utdanning i kommunikasjon og ledelse.
- Skolen skal møte elevene med klare forventninger om god atferd både overfor medelever og tilsatte. Ordensreglene skal repeteres minst fire ganger i året.
- Skolen skal utvikle faste og strukturerte prosedyrer for håndtering av problematferd. Arbeidet med atferdsprosjektet skal intensiveres ved skolen.
- Skolens handlingsplan mot mobbing skal brukes aktivt. I tillegg skal det fokuseres på holdnings skapende arbeid i elevrådstimene og i elevrådet.
- Læringsarealene skal være pedagogisk tilrettelagt og ha god orden. Elevene skal trene hver dag på å ha orden rundt egen pult. Kun nødvendig utstyr skal være framme i timen.
- Skolen skal ha tilgang på nok ressurser slik at elever med spesielle behov får et likeverdig opplæringstilbud. Spesialpedagogene skal holde seg oppdatert om materiell som finnes på markedet.
- Skolen deltar i tverrfaglig samarbeid med barnehage, PPT, barnevern, helsestasjon og psykisk helsevern. Organisering og struktur skal følges tettere opp gjennom møter og observasjoner. Det skal prioriteres 2 fellesmøter i året til dette arbeidet for lærere.

- Lokalsamfunnet skal nyttes aktivt i forhold til næringsliv, kultur, tradisjon og fritidsaktiviteter. Flere prosjektarbeid som elever har jobbet med, skal vises på ulike arenaer i kommunen. Det skal være tett samarbeid mellom skole og barnehage. (Egen plan)

## Beredskapsplan

- Skolen har flere beredskapsplaner. Det er bl.a. handlingsplan mot mobbing. Denne repeteres og brukes aktivt når det viser seg at det forekommer mobbing. Det foreligger også handlingsplan for forebygging av elevskader, handlingsplan mot vold og plan for brannvern. Det er foretatt en brannøvelse foregående år for hele skolen. Denne hadde spesielt fokus på eksplosjon i trafobrygg ute og av den grunn ny oppstillingsplass. Det vil etterstrebtes å gjennomføre to dette året, slik planen tilsier. Beredskapsplan for vanskelig elevatferd blir stadig repetert gjennom og i tillegg til atferdsprosjektet som er et satsingsområdet på alle skolene i Hallingdal denne perioden. Disse planene jobbes det med for å samordne i en felles beredskapsplan. Det er utarbeidet en felles beredskapsplan for vold og trusler i Hallingdal.

## Tiltak:

Hvilke tiltak må til for å oppnå målene (læringsstrategier, læringsmiljø og læringsutbytte) – begrunnelse

-For å nå målene er det nødvendig å fordele undervisningen over 5 dager på alle trinn. Målet er at dette gjennomføres fra skoleåret 2010-2011. (Oppnådd). For å kunne styrke kjernefagene ytterligere, som er pålagt etter rundskriv fra departementet fra høsten 2009, er dette helt nødvendig.

Per i dag er 8 timer norsk, 5 timer matematikk og 1 time engelsk fordelt over 4 dager. Dette er en svært komprimert undervisning og gir ikke rom for faglig utvikling gjennom ulike aktiviteter og oppfølging. Små barn når et metningspunkt i forhold til komprimert undervisning.

- Det er mulig for den enkelte lærer å søke om videreutdanning. Denne er delvis finansiert av staten. For å øke kompetansenivået blant lærerne, vil de oppfordres til å søke for å dekke kompetansebehovene ved Flå skole.

- Kartleggingen av IKT ferdighetene blant lærerne ved Flå skole viser at det må både en intern- og en ekstern oppfølging til for å øke kompetansen. Det er helt nødvendig at denne følges opp slik at elevene kan nå målene i kunnskapsløftet.

- Samarbeid mellom hjem og skole må ytterligere forsterkes. De må få bedre kunnskaper om kompetansemålene og vurderingskriteriene som skolen følger etter kunnskapsløftet. Dette for å bidra til motivasjon for læring på skolen.

- Det vil være nødvendig å videreføre og intensivere arbeidet rundt atferdsprosjektet for å minske atferdsproblemer i skolen. I en periode må ressursene økes og organiseringen på skolen endres der reglene på skolen blir tydeligere for alle.

- Omorganiseringen i undervisningen må trappes opp og forankres i alle fag. Underveis vurdering må bli en naturlig del i arbeidet med faget samtidig må fagsamtalen få høyere prioritet. Motivasjonen for læring vil da øke og vi oppnår et høyere læringstrykk. Eventuelle "hull" i faget kan tettes gjennom stadig oppfølging i fagsamtalene. Mestrings følelse er helt nødvendig for at motivasjon for å lære skal være der.

-Det må jobbes med holdnings skapende arbeid på alle plan slik at mobbing reduseres til et null nivå. Mobbepplanen må være kjent og brukes i de tilfellene det er nødvendig.

-Samarbeidspartnere som helse, barnevern, barne- og ungdomspsykiatri, pedagogisk psykologisk tjeneste og kompetansesentre må fortsette sitt arbeid for at elever med særskilte behov skal få tilpasset undervisning på lik linje med andre. Dette krever ressurser som kan ta seg av effektive rutiner i arbeidet.

## RESULTATENHET PLEIE OG OMSORG OG FYSIOTERAPI

### Status

Samlet årsverk i enheten er 33,5.

I budsjett for 2010 er stillingen som saksbehandler 0,4 årsverk, tatt ut. Det samme er ca 0,1 årsverk sykepleier. Enhetens samlede årsverk blir *da 33,0*.

Tidligere var saksbehandlingsoppgavene for tjenestetildeling fordelt på nestleder og saksbehandler. Pr. i dag er det kun nestleder som foretar saksbehandling. Arbeidsmengden er så vidt stor og omfattende at det oppleves svært vanskelig. Det bes om at de økonomiske rammer økes tilsvarende 40 % stilling fra 2011. Samlet utgjør dette ca 195 000 kroner.

Fordeling innen de ulike tjenester fremgår av tabell 1.

### OMFATTER FØLGENDE TJENESTER:

<p><b>Hjemmetjenester 14,1 (13,6) årsverk:</b></p> <ul style="list-style-type: none"><li>• Hjemmesykepleie</li><li>• Praktisk bistand</li><li>• Trygghetsalarmer</li><li>• Omsorgsboliger</li><li>• Omsorgslønn</li><li>• Matombringning</li><li>• Hjelpemiddelformidling</li><li>• Ambulerende vaktmester</li><li>• Avlastning</li><li>• BPA</li><li>• (Saksbehandling)</li></ul> <p><b>Aktivisering 1,1 årsverk:</b></p> <ul style="list-style-type: none"><li>• Dagtilbud (eldresenter)</li><li>• Transport (eldresenter)</li></ul> <p><b>Institusjonstjenester 13,1 årsverk:</b></p> <ul style="list-style-type: none"><li>• Langtidsopphold</li><li>• Korttidsopphold</li></ul>	<p><b>Fysioterapitjenester 1,9 årsverk:</b></p> <ul style="list-style-type: none"><li>• Poliklinisk behandling</li><li>• Hjelpemiddelformidling</li><li>• Friskliv</li><li>• Arbeidsplassveiledning</li></ul> <p><b>Fellesfunksjoner 1,7 årsverk:</b></p> <ul style="list-style-type: none"><li>• Kjøkken</li><li>• Vaskeri</li></ul> <p><b>Annet:</b></p> <ul style="list-style-type: none"><li>• Tildeling Transporttjenste</li><li>• Sysselsettingstiltak 1 bruker</li><li>• Tildeling trygdeleiligheter</li></ul> <p><b>Adm/ledelse 1,6 årsverk:</b></p> <ul style="list-style-type: none"><li>• Enhetsleder</li><li>• Sekretær</li></ul>
--	---

Tabell 1

### Hjemmetjenester

Hjemmetjenesten har ansvar for tjenester til hjemmeboende. Beboere i omsorgsboligene er å betrakte som hjemmeboende. I Flåheimen er det 15 omsorgsboliger som det tidvis er venteliste på. I tillegg til omsorgsboligene tildeler enheten 8 boliger beliggende på Tunellen og på Voldsjordet.

### Aktivisering

Eldresenter (dagsenter) er åpent på dagtid mandag – fredag, og er åpent for alle som ønsker det. Transport for hjemmeboende som ønsker å benytte senteret foregår 1 dag pr. uke med kommunens minibuss. Senteret tilbyr sosialt samvær, mulighet for å kjøpe middag, trimgruppe ledet av fysioterapeut og diverse håndarbeid. Dagsenteret arrangerer med jevne mellomrom kvelder med kulturelle innslag og turer. Det er ikke tilrettelagt dagtilbud i kommunen for demente.

### Institusjonsomsorg

Institusjonsomsorgen har 10 sykehjemsplasser, der 5 av disse er satt av til senildemente. Det er i perioder venteliste/overbelegg (korridor) på sykehjemsplass. Behov for korttidsplasser kan være vanskelig å imøtekomme. Plassene avsatt til senildemente kunne vært bedre tilrettelagt bygningsmessig og det mangler tilrettelagt uteareal. Utbygging ved Flåheimen for bedre tilpasset tilbud til demente vil kunne frigjøre plasser til korttidsopphold.

### Fysioterapitjenester

Når det gjelder poliklinisk behandling har for enkelte vært noe ventetid., men det foretas inntak/prioritering etter pasientens behov. Barn, sykemeldte og henvist fra sykehus kommer til behandling uten ventetid.

Fysioterapitjenesten i Flå er tillagt oppgaver som normalt ville blitt utført av andre. Dette er f.eks hjelpemiddelformidling, utprøving, tilpassing, hjemmebesøk i forbindelse med utskriving av rehabiliterte pasienter som skal flytte hjem.

Det brukes også mye tid til frisklivsarbeid. Frisklivsarbeid er et samarbeidsprosjekt mellom kommunen og fylkeskommunen. Det er satt av 20 % stillingsressurs til dette arbeidet.

### Fellestjenester

Enheten har eget produksjonskjøkken som produserer middagsmat for institusjon og matombringning til hjemmeboende.

Det er også eget vaskeri som sørger for vask av arbeidstøy, tøy til beboere i institusjon og hjemmeboende. Ansatte ved Flåheimen tar seg av vaskeriet.

## **Fremtidens omsorgsutfordringer**

Fremtidens omsorgsutfordringer – St. meld. Nr 25 (2005-2006) Mestring, mulighet og mening, beskriver de langsiktige utfordringer for omsorgstjenestene og angir strategier og konkrete tiltak for de nærmeste årene. Tiltakene er oppsummert i Omsorgsplan 2015.

## **Omsorgsplan 2015**

Omsorgsplan 2015 beskriver tre hovedprosjekter:

### 1. Nye omsorgsplasser

En langsiktig investeringsordning i Husbanken med målsetting at det skal gis investeringstilskudd til 12 000 sykehjemsplasser og omsorgsboliger i perioden 2008 – 2015.

### 2. Flere årsverk med økt kompetanse

Regjeringen har på usikkert grunnlag anslått at det i perioden frem til 2015 er behov for ytterligere 12 000 årsverk i tjenesten. Det skal være større faglig bredde og stor grad av fagutdanning.

Kompetanseløftet 2015 inngår i Omsorgsplan 2015 og har som hovedmål å sikre tilstrekkelig og stabilt personell til kommunens omsorgstjenester. Andelen av personell med høyere utdanning skal økes i sektoren.

## **Demensplan 2015**

En egen plan som setter fokus på situasjonen for personer med demens og deres pårørende, med utbygging av tilpassede botilbud, dagaktivitetstilbud og økt kunnskap som hovedsaker. Demensplanen har fått navnet ”Den gode dagen”.

I forordet sies det: Et omsorgstilbud som er godt tilpasset mennesker med demens, er som oftest også et godt tilbud for øvrige brukere av pleie- og omsorgstjenestene. Demensomsorgen skal derfor i størst mulig grad være en integrert del av det helhetlige helse- og sosialtjenestetilbudet i kommunen.

Demensplanen løfter frem 3 Hovedsatsingsområder:

### 1.

#### Dagaktivitetstilbud

Dagtilbud blir ofte omtalt som det manglende ledd i omsorgskjeden. Et slikt tilbud skal aktivisere og stimulere, gi gode opplevelser og meningsfulle hverdager. Et dagtilbud kan avlaste de nærmeste for omsorgsoppgaver, og bidra til at nær familie kan klare å stå i en krevende omsorgssituasjon.

Regjeringen har i Rundskriv I-5/2007 ”Aktiv omsorg” presisert det kommunale ansvaret for slike tilbud i tråd med sosialtjenestens formål om å ”bidra til at den enkelte får mulighet til å leve og bo selvstendig og til å ha en aktiv og meningsfylt tilværelse i fellesskap med andre.” Her blir det understreket at godt utbygde dagaktivitetstilbud sammen med hjemmetjenester, i mange tilfeller kan bidra til å forhindre eller utsette institusjonsinnleggelse.

### 2.

#### Bedre tilpassede botilbud

De aller fleste av beboerne i sykehjem har en demenslidelse. Mange sykehjem er ikke bygd og tilrettelagt for denne gruppen. Små bokollektiv og muligheter for aktiviteter og direkte tilgang til tilrettede utearealer er bedre enn institusjoner med store avdelinger og lange korridorer.

### 3.

## Økt kunnskap og kompetanse

De nærmeste pårørende skal nås gjennom egne samtalegrupper og pårørendeskoler i samarbeid med frivillige organisasjoner. Samtidig satses det på å gi alle ansatte i den kommunale tjenesten nødvendig kunnskap gjennom ulike opplæringstiltak.

## Mål:

**Trygghet - Respekt og Livskvalitet** er en overordnet målsetting for vårt arbeid med våre brukere.

- Gitt mulighet for at alle uavhengig av alder og diagnose kan bo i sin egen bolig lengst mulig.
- Sikret at alle med behov får rett behandling, pleie- og omsorg til rett tid og sted.
- Tjenestene skal være bygd på respekt for den personlige integriteten og egenverdet, og så langt som råd er, for livsførselen til det enkelte mennesket.
- Medvirket til at den enkeltes fysiske og psykiske ressurser blir ivaretatt og stimulert for å:
  - Forebygge funksjonssvikt og sykdom
  - Øke funksjonsevne og livsglede.
- Lagt til rette for at den enkelte skal oppleve livskvalitet, trygghet og mening i hverdagen, på tross av alvorlig sykdom og funksjonssvikt
- Gitt rom for brukermedvirkning og personlige valgmuligheter i den daglige omsorgen.
- Gitt mulighet for meningsfylt fritid og aktivitet – aktiv omsorg/kulturelle tiltak
- Motivert og lagt til rette for aktiv deltagelse fra brukere, pårørende og frivillige.
- Samarbeid med hallingdalsregionen og helseforetaket
- Kartlagt kompetanse/kompetansebehov – utarbeidet kompetanseplan
- Gjennomført opplæringstiltak demensomsorgens ABC
- Rullert enhetens kvalitetssystemer/internkontrollrutiner og beredskapsrutiner
- Etablert tilpasset botilbud til demente
- Etablert dagsenter – demente
- Etablert tilpasset uteareal

**Tiltak**

	<b>2011</b>	<b>2012</b>	<b>2013</b>	<b>2014</b>
Etiske refleksjonsgrupper	<b>X</b>	<b>X</b>	<b>X</b>	
Prosjektgruppe – omsorgsplan 2015		<b>X</b>	<b>X</b>	<b>X</b>
Demensomsorgens ABC opplæringstiltak prosjektgruppe. Tverrfaglig sammensatt gruppe som vil få ansvar for opplæring av alle ansatte.	<b>X</b>			
Alle ansatte gis opplæring demensomsorgens ABC	<b>X</b>	<b>X</b>	<b>X</b>	<b>X</b>
Pårørendeskole demens	<b>X</b>	<b>X</b>	<b>X</b>	<b>X</b>
Delta på forskningsprosjekter initiert av undervisningsykehjemmet i Buskerud	<b>X</b>	<b>X</b>	<b>X</b>	<b>X</b>
Forebyggende tiltak – Hjemmebesøk til alle som fyller 70 år i løpet av kalenderåret.	<b>X</b>	<b>X</b>	<b>X</b>	<b>X</b>
Revisjon av enhetens lokale beredskapsrutiner	<b>X</b>	<b>X</b>	<b>X</b>	<b>X</b>
Revisjon IK- mat	<b>X</b>	<b>X</b>	<b>X</b>	<b>X</b>
Revisjon kvalitetssystem og smittevernprogram	<b>X</b>	<b>X</b>	<b>X</b>	<b>X</b>
Sykepleier/vernepleier tar relevant videreutdanning		<b>X</b>	<b>X</b>	
<b>INVESTERING:</b>				
Flåheimen utbygging: Nye omsorgsplasser for demente med tilpasset uteareal og fellesareal				<b>X</b>
Flåheimen utbygging: Dagsenter demente				<b>X</b>

## RESULTATENHET TEKNISKE TJENESTER

### Handlingsprogram

Status:

#### Brukerbetaling av tjenester:

Pr. i dag ligger vi omtrent på selvkost for våre forretningsområder (Vann, Avløp, Renovasjon, Slam). Prisene er sammenlignet med andre kommuner relativt høye.

#### Kommunale Veger:

Vi har flere kommunale veger som trenger opprustning, spesielt gjelder dette vegen "Tunnelen – Bårdsplassen" (planlagt opprustet 2010) og kommunal veg gjennom Gulsvik (Støåsen). Roppe Bru bør rustes opp i h.h.t. tilstandsrapport (planlagt 2010).

Det er videre en strekning langs Fv. 203 (Flå Stasjon – Avkjøring Heimoen) som er definert som farlig skoleveg da den mangler gang- /og sykkelveg.

Det er etablert en trafikksikkerhetsplan for Flå.

For vinterdrift av de kommunale vegene er det etablert kontrakter for 4 år fremover.

#### Kommunale Bygg:

Flå Skole er de siste årene blitt prioritert og det er utført omfattende rehabilitering utvendig. Det ble lagt nytt tak på svømmehallen og gymsalen i 2009..

Flåheimen er et relativt nytt bygg og er godt vedlikeholdt. For øvrig har vi relativt store etterslep på vedlikehold av øvrige kommunale bygg. Det er flere leilighetsbygg som må beises og en del leiligheter er modne for totalrenovering.

#### Vann:

Flå kommune har 4 vannverk hvorav 2 er godkjeningspliktige.

Vi har hatt tilsyn fra Mattilsynet både på Flå Vannverk og Gulsvik Vannverk. Dette resulterte i en del avvik som det arbeides med å lukke. Dette er inkludert søknad om godkjenning av vannverkene. Det arbeides med søknaden, men ingen av vannverkene er godkjent ennå.

Vi har gjort et omfattende arbeid med å skifte ut en god del gamle eternitrør og kummer/rørdele. Det gjenstår allikevel fortsatt noen hundre meter før vi er i havn med dette. Dette arbeidet vil medføre en betydelig sikrere vannforsyning og færre lekkasjer.

Det er utarbeidet en datamodell for å simulere vannforbruket og identifisere problemområder for vannforsyningen, spesielt med tanke på den fremtidige utviklingen i Flå sentrum.

Denne modellen indikerer at vi kan måtte oppgradere ledningsdimensjon fra høydebassenget og ned til fylkesvegen for å sikre nok vann til utviklingen som skjer i Flå. Forholdene rundt dette er ennå ikke helt avklart.

I fbm. utbygging av Tunnelen 2 har vi ikke nok trykk til å forsyne dette feltet med vann. Dette medfører mest sannsynlig at vi må etablere høytrykkspumper og et ekstra høydebasseng.

Vi har videre et gammelt og dårlig system for overvåking av vannverket. Dette medfører at driftsoperatør må besøke anlegget oftere enn nødvendig for å sikre seg at det går med normal drift. Marmorfilteret til Flå Vannverk (bygget i 2004) fungerer ikke helt som ønsket. Vi greier så vidt å overholde pH-verdien, men filteret greier ikke løfte mer enn ca. 0,5. Dette skyldes mest sannsynlig CO<sub>2</sub>- innholdet. Vi har satt i gang prøvetaking for å finne ut av dette. Løsningen kan være å etablere et eget basseng for lufting av vannet. I fbm. vedtak fra tilsynet må vi etablere en ekstra hygienisk barriere. Det er startet arbeidet med å vurdere UV-filter for vannet.

Gulsvik Vannverk har for lav pH-verdi i forhold til veiledende normer. Vi må sette i gang tiltak for dette. Imidlertid vil vi ikke kunne få godkjent dette vannverket med den beliggenheten det har samt ev. utbygging på Statoilodden som følge av prosjektet "Gulsvik fra Fjord til Fjell".

Dette fører til at vi må se på andre løsninger. Kommunestyret behandlet vedtaket fra Mattilsynet i sak 101/09 den 19.11.09 med følgende vedtak:

”Flå kommunestyre vedtar at Gulsvik vannverk skal opprustes slik at drikkevannsforskriften oppfylles.

Dette innebærer om nødvendig flytting av brønnen. Videre innebærer dette klausulering av brønnen samt etablering av nødvendig anlegg for pH-justering.

Dette innarbeides i neste behandling av økonomiplan (2011-2014).

Her skal det avsettes midler til planlegging av anlegget slik at endelige planer for nytt anlegg med kostnader er ferdig innen utgangen av 2011.

Hele anlegget skal være ferdig og satt i drift innen utgangen av 2013 samt at godkjenningssøknad for anlegget skal innsendes før 31.07.2014.

Ved videre behandlinger av økonomiplan og budsjetter avsettes nok midler slik at dette kan realiseres”.

Begge vannverk oppfyller ellers alle krav til et godt og trygt drikkevann.

#### Kloakk:

Flå Renseanlegg drives greit og med gode renseresultater. Imidlertid har vi relativt store kostnader med transporter av slam og avvanning av dette ved Nes Renseanlegg. Flå Renseanlegg har ikke mulighet til å avvanne dette selv. Det gjelder slam fra eget renseanlegg samt fra større private anlegg. Enheten har ikke hatt kapasitet til å utføre tilsyn med private renseanlegg og private slamavskillere.

#### Renovasjon:

Renovasjonen i kommunen driftes av Hallingdal Renovasjon IKS. Dette fungerer greit. Det er imidlertid noen problemer med misbruk av renovasjonsordningen. Vi er i gang med å se på mulige tiltak. Hallingdal Renovasjon vil sette i gang et felles prosjekt i Hallingdal med tanke på tilsyn med bedriftsrenovasjon.

#### Personal / bemanning:

Enheten har i dag en grei bemanning i forhold til de oppgaver som må løses. Imidlertid skulle vi ønsket flere personer for å kunne yte bedre service til innbyggerne og brukerne av våre tjenester. Spesielt gjelder dette innenfor administrative oppgaver hvor det er mange oppgaver som må nedprioriteres.

#### Beredskap:

Flå kommune er en relativt oversiktlig kommune m.h.p. beredskap. Det blir arbeidet bra med dette punktet noe som Fylkesmannens tilsyn også viste.

Imidlertid er det noen områder som mangler ROS-analyser og beredskapsplaner.

#### HMS/Internkontroll:

Resultatenheten har hatt tilsyn av Arbeidstilsynet som resulterte i 8 pålegg. Alle påleggene er lukket, men det gjenstår fortsatt noe arbeide før vi har et godt nok system oppe og går.

#### **Mål:**

##### Brukerbetaling av tjenester:

Vi bør tilstrebe å ligge på 100 % dekningsgrad for våre forretningsområder (Vann, Avløp, Renovasjon, Slam). Vurdere mulige kostnadsreducerende tiltak for å prøve å senke avgiftsnivået.

##### Kommunale Veger:

Den kommunale vegen over Støåsen i Gulsvik bør opprustes.

Vi bør videre ha etablert gangveg langs Fv. 203 for å gjøre denne til en sikrere skoleveg.

##### Kommunale Bygg:

Utføre nødvendig vedlikehold i tråd med budsjettmidler for å hindre ytterligere forfall av kommunale bygg.

#### Vann:

Holde lekkasjemengden under kontroll og rehabilitere ledningsnett i tråd med tildelte budsjettmidler. Få godkjent begge de kommunale vannverkene.

Drifte vannverkene på en slik måte at kostnader holdes på et minimum og at vi kan fortsatt levere vann med en god kvalitet og til en akseptabel pris for abonnentene.

Utbygging av vannverket i tråd med simuleringsmodellen, utviklingen i Flå Sentrum og tildelte budsjettmidler.

Vurderinger og utbygging (i h.h.t. kommunestyrevedtak) av Gulsvik Vannverk for å lukke avvikene fra Mattilsynet i løpet av perioden.

#### Kloakk:

Fortsette med den gode driften av renseanlegget slik at uheldige miljøpåvirkninger skjer. Utføre tilsyn med de private avløpsrenseanleggene. Vurdere ombygging av renseanlegget slik at vi kan avvanne slammet selv.

#### Renovasjon:

Fortsette en effektiv renovasjonsordning og få redusert misbruket.

#### Personal / bemanning:

Holde en grei bemanning slik at vi kan løse de oppgavene vi er satt til uten at dette fører til uheldig belastning på arbeidstakerne. Sørge for at alle arbeidstakere får et godt arbeidsmiljø og trives i jobben.

#### Beredskap:

Etablere ROS-analyser og beredskapsplaner for de viktigste områdene av virksomheten. Dette må være utført i løpet av 2011.

#### HMS/Internkontroll:

Følge opp HMS-boken slik at denne blir et verktøy i daglig bruk og at all aktivitet styres av denne.

#### **Tiltak:**

##### Brukerbetaling av tjenester:

Vi må prøve å effektivisere driften og redusere kostnader slik at vi kan komme på 100 % dekningsgrad uten for høye økninger av avgiftene.

##### Kommunale Veger:

Vegen fra Gulsvik Stasjon over Støåsen utbedres med grøfterensk og ny asfalt i løpet av 4-års perioden. Dette bør utføres så raskt vegen Tunnelen – Bårdsplassen er utbedret og det er budsjettmidler til dette.

Det arbeides med Trafikksikkerhetsplan for Flå. Når denne er vedtatt vil dette kunne utløse tilskudd til gangveger. Gangveg langs Fv. 203 (fra Flå Stasjon til gamle Bygdaheimen) etableres dersom vi får tilskudd og kommunen greier å finansiere denne.

##### Kommunale Bygg:

Forefallende vedlikehold i den grad vi har budsjettmidler til dette.

#### Vann:

Rehabiliter ledningsnett i tråd med budsjettmidler.

Få gjennomført godkjenningsprosessen for vannverkene.

Vurdere kapasitet i h.h.t. simuleringsmodellen og utviklingen i Flå Sentrum.

Vi må fortløpende sørge for at vi har nok kapasitet til å forsyne Flå Sentrum med den utviklingen som skjer.

Oppstat med planprosess for nytt vannverk i Gulsvik i løpet av 2011. Dette innebærer planer, kostnadsoverslag og ev. prøveboringer. Nytt vannverk (ev. endringer av eksisterende) må være på plass innen utgangen av 2013 samt at vannverket må være godtkjent innen utgangen av perioden.

#### Kloakk:

Gjøre vurderinger og kostnadsoverslag for utbygging av Flå Renseanlegg for å kunne avvannet slammet selv.

Forsøke å få avsatt tid til å starte med tilsyn av private renseanlegg slik at disse på sikt kommer inn i en regelmessig tilsynsrutine.

#### Renovasjon:

Vurdere antall containere, plassering, skjerming samt holdningsskapende informasjon og arbeide.

#### Personal / bemanning:

Sørge for bemanning i forhold til arbeidsoppgaver og tildelt budsjetttramme. Avholde medarbeidersamtaler hvert år og følge opp tiltaksplaner etter dette.

#### Beredskap:

Sette mer fokus på beredskap i alt arbeid og all dokumentasjon. Det må vurderes å nedprioritere andre gjøremål på enheten for å få dette på plass så raskt som mulig.

#### HMS/Internkontroll:

Sørge for at HMS-boken er implementert i alle ledd på enheten og at denne revideres og holdes à jour. All aktivitet skal skje i henhold til denne.

## RESULTATENHET NAV

### Handlingsprogram

Nav Flå er et samarbeid mellom Flå kommune og den statlige arbeids- og velferdsetaten. Kontoret har ansvar for både kommunale og statlige tjenester. Samarbeidspartnerene står økonomisk ansvarlige for sine respektive områder og tjenester.

Utgifter til lokaler og drift deles etter fordelingsnøkkel 50/50 i henhold til samarbeidsavtale.

Kommunens andel av utgifter til lokaler, renhold og vaktmestertjenester dekkes over enhet for tekniske tjenester. Øvrige driftsutgifter dekkes over budsjett for sosialkontoret.

- Bemanning:  
1 statlig og 1kommunal hjemmel. Kommunen utøver arbeidsgiveransvar for begge.
- Lokaler:  
Egne lokaler i det tidligere bankbygget i Flå sentrum, eies av kommunen.

Første fase av etablering av nav-kontor i Flå kommune er gjennomført. Lokalene fungerer bra for både brukere og ansatte, men fortsatt mangler noe tilrettelegging i forhold til funksjonshemmede. For ansatte er ikke rømningsveger ved truende situasjoner tilfredsstillende. Enkelte statlige oppgaver er fom 2010 ivaretas av den felles ressursenheten for Hallingdal, og all kontorplass er da i bruk. Med krav om å ha åpent for publikum, samt jevn stort arbeidspress, er kontoret sårbart ved ferieavvikling og sykdom, og trygghet for ansatte i forhold til trusselsituasjoner.

- Kommunale ansvarsområder i Nav:
  - Økonomisk sosialhjelp
  - Økonomisk rådgiving
  - Rusomsorg
  - Kvalifiseringsprogram
  - Husbankens ordninger for bostøtte og utbedringstilskudd
  - Hjelp til midlertidig bolig
  - Støttekontakt

### Mål:

- Sikre økonomisk og sosial trygghet
- Flest mulig i arbeid og aktivitet
- Færrest mulig brukere med behov for sosial stønad
- Aktivt samarbeid med bedrifter/arbeidsgivere om oppfølging av sykemeldte og for rekruttering.
- Være oppdatert på relevant lovverk, rutiner og tiltak som gjelder de tjenester som hører inn under Nav.
- Gi brukerne best mulig service, råd og veiledning

### Tiltak:

- Gode rutiner for saksbehandling, dokumentflyt og oppfølging av brukere
- Ha tilstrekkelig bemanning i forhold til befolkningsutviklingen
- Anskaffe teleslynge og automatisk døråpner for inngangsdør
- Øke kompetanse gjennom kurs, internopplæring og samarbeid med ressursenheten for Hallingdal
- Tett samarbeid med legetjenesten og psykiatritjenesten i kommunen
- Aktiv bruk av Husbankens ulike støtteordninger
- Aktiv bruk av støttekontakter

- Ved økning av befolkningen i kommunen – øke bemanningen og med eventuell fysisk utvidelse av kontoret.

**Beredskap:**

**Mål:**

- Sikre vern mot brann
- Forebygge og følge opp hendelser av trusler og vold

**Tiltak:**

- Jevnlig kontroll av rømningsveger og slukningsutstyr
- Opplæring i brannvern og førstehjelp
- Rutiner for forbygging, varsling og oppfølging av hendelser med trusler eller vold.

## RESULTATENHET HELSE

### Handlingsprogram

Status:

Enhet helse består av psykisk helsetjeneste, legetjeneste og helsestasjonsvirksomhet inkludert bl.a. skolehelsetjeneste og svangerskapsomsorg. Fra høsten 2009 ble også integreringstjenesten tillagt enhet helse. Innenfor disse fagområdene dekkes legevaktstjenesten og svangerskapsomsorgen gjennom kjøp av tjenester fra interkommunalt samarbeid fra Nes kommune.

**Legetjenesten:** har pr 2010 følgende stillinger: 2 legehjemler og 1,4 legesekretær. Tjenesten yter service til alle som bor og oppholder seg i Flå kommune som har behov for legetjenester. For 2009 betalte Flå kommune 124.500,- for gjeste pasienter i andre kommuner. (dvs for innbyggere i Flå som står tilmeldt til fastlege i annen kommune enn Flå. Legekontoret har i dag god kapasitet og ingen venteliste for time. Det tilbys konsultasjoner og oppfølging med div. undersøkelser/prøver som bl.a. ultralyd, spirometri (lungetest), EKG m.m. avhengig av sykdomsbildet til pasienten. Pr. 2010 er også et ansvar som folkehelsekoordinator tillagt legetjenesten, ca 40 % av den ene legehjemmelen.

**Psykisk helsetjeneste:** har pr 2010 følgende stillinger: 0,75 psykiatrikoordinator og 0,6 miljøarbeider. Miljøarbeideren drifter dagsenter og utadrettet virksomhet (eks veiledning og støtte til brukere i ulike former for aktiviteter/situasjoner, i og utenfor hjemmet). Tjenesten yter service til personer som på grunn av psykisk lidelse eller en vanskelig livssituasjon, trenger hjelp og støtt til å mestre hverdagen. Tjenesten er gratis og det trengs ingen henvisning, alle som henvender seg får et tilbud. Det tilbys blant annet individuelle støttesamtaler/oppfølging ved behov, hjemmebesøk/familiesamtaler/nettverksmøter, m.m.. Flå har pr 2010 ikke tilrettelagt boligtilbud (ikke omsorgsboliger) til mennesker med psykiske lidelser.

**Integreringstjenesten:** er besatt med 40 % stilling som integreringskonsulent. Arbeidsoppgaver innen dette området omfatter mottak av bosettingsflyktninger, familiegjenforening og veiledning til andre fremmedspråklige innbyggere. Det er i kommunestyresak 96/08 vedtatt at det ikke skal bosettes nye flyktninger i perioden 2009-2011. Pr 2010 er det en familie som er i et introduksjonsprogram, fortsetter for en person i 2011.

**Helsestasjon:** har pr 2010 følgende stillinger: 80 % helsesøsterstilling. I tillegg er enhetslederfunksjon tillagt denne stillingen slik at det totalt er en 100 % stilling. Tjenesten består hovedsakelig av forebyggende arbeid som helseopplysning, veiledning og undervisning individuelt og i grupper. I tillegg har barn og foreldre med individuelle/spesielle behov, oppfølging utover fastsatt program. Tjenesten består blant annet av tilbud til sped og småbarn, skolebarn 6-16 år, ungdom opp til 25 år, reisevaksinasjon og smittevern. Enhetslederfunksjon er tillagt overordnet administrativt ansvar for økonomi og personal i enheten. Fagansvaret ligger hos den enkelte tjeneste i enheten.

Mål og tiltak er nummerert i forhold til hverandre, slik at mål 1. er knyttet til tiltak 1., mål 2. er knyttet til tiltak 2. osv.

#### Mål:

1. Forebygge sykdommer og skader, samt fremme barn/ungdoms psykiske, fysiske og sosiale helse med blant annet vekt på psykososiale forhold i henhold til gjeldende psykiatriplan.
2. Sikre en trygg, forsvarlig og kvalitetsmessig god legetjeneste, tilgjengelig døgnet rundt, for innbyggerne i Flå samt de som ellers oppholder seg i kommunen.
3. Økning av antall pasienter på Flå legekontors fastlegeliste med minimum 150 personer i planperioden.

4. Bidra til å redusere antall sykemeldinger gjennom tett samarbeid lege - pasient – arbeidsplass, eventuelt i samarbeid med NAV-kontoret.
5. Aktiv brukermedvirkning individuelt og på systemnivå.
6. Bidra til å gi aktivitets-, omsorgstilbud til pasienter med psykiske lidelser som er ferdigbehandlet i spesialisthelsetjenesten.
7. I samarbeid med andre instanser i kommunen, drive et godt rusforebyggende arbeide.
8. Sikre gode overganger for pasienter som innlegges i og tilbakeføres fra spesialisthelsetjenesten til kommunehelsetjenesten.
9. Bidra til å legge til rette for god integrering av nytilflyttede flyktninger, familiegjenforente og andre fremmedspråklige.
10. Fremme folkehelse gjennom trivelige og gode sosiale og miljømessige forhold og bidra til at folkehelse inkluderes i kommunens gjeldende planer.
11. Bidra til kompetanseheving for ansatte i egen enhet og andre enheter etter behov.
12. Oppdaterte og funksjonelle internkontroll og kvalitetshåndbøker.

#### **Tiltak:**

1. Bidra til etablering av forebyggende undervisningsprogram i barnehage/skole i forhold til psykisk helse. Opprettholde forebyggingsprogrammet MOT.
2. Trygg og stabil legetjeneste gjennom stabil legedekning som sikrer kontinuitet og trygghet for brukerne av tjenesten
3. God service og informasjon om tjenester som ytes for å skape trygghet og tillit til tjenesten. Ingen ventetid for legetime uavhengig om pasienten har fastlege eller ikke ved kontoret.
4. Tett oppfølging av pasienter i sykemeldingsforløp – bidra i dialogmøter og støtte opp om gode tiltak til hjelp for pasienten tilbake til arbeid.
5. Opprette ansvarsgrupper og individuelle planer ved behov. Benytte brukermedvirker(e) i videreutvikling av tjenestene på systemnivå.
6. Sikre brukerne tilbud om sosialt samvær i form av meningsfylt fritid og aktivitet
7. Benytte intern kompetanse i enheten og samarbeide med andre (fagpersoner i ulike instanser og pårørende) for å sikre god oppfølging og støtte til innbyggere med rusproblemer.
8. Etablere gode samarbeidsrutiner i egen enhet, med andre kommunale/interkommunale tjenesteytere, samt med spesialisthelsetjenesten med tanke på forebygging generelt og rehabilitering spesielt.
9. Yte god service, gi praktisk veiledning, være en veiviser i lokalsamfunnet for flyktninger, familiegjenforente og fremmedspråklige. I løpet av 2011 vurdere mottak av nye flyktninger/familiegjenforente i perioden 2012-2014. Være tilrettelegger i forhold til Placement-prosjekt.
10. Samarbeide med Miljørettet helsevern Hallingdal om diverse planer som angår samfunnsutviklingen i Flå. Sikre universell utforming i forhold til tilgjengelighet til alle tjenester for kommunens innbyggere uavhengig av funksjonsevne.
11. Etablere gode rutiner for faglig veiledning, undervisning og interne kurs til personell internt i egen enhet og for andre kommunale tjenesteområder, samt videreutvikle faglig samarbeid med nabokommuner
12. Kontinuerlig gjennomgang av internkontroll- og kvalitetssystemer ved blant annet å fokusere på dette i enhetsmøter

#### **Beredskap**

- Revidering av plan for helsemessig og sosial beredskap og smittevernplan inkludert tuberkulose- og pandemiplan skjer annet hvert år (2012 – 2014 osv).
- Relevant personell skal til enhver tid være oppdatert om sin rolle i forhold til en beredskapssituasjon.

## PLAN OG BYGGSAK

### Handlingsprogram

#### PLAN

##### Status:

1. Som en følge av forprosjektet ” Gulsvik fra Fjord til Fjell” er det utarbeidet en reguleringsplan for Hallingporten-området. Denne planen har vært ute på høring og det foreligger innsigelser til planforslaget. Avklaring av disse innsigelsene må gjøres.
2. Utarbeiding av kommunedelplan for Flå tettsted er ferdig. fremover våren.
3. Arbeidet med kommunedelplanen for Gulsvik-området er igangsatt og planprogrammet er vedtatt av kommunestyret.
4. Forslag for trafikksikkerhetsplan for Flå er vedtatt lagt ut til høring av planutvalget.
5. Flere private reguleringsforslag og reguleringsendringer er vedtatt i løpet av det siste året.
6. Klimaplan for Hallingdal og Valdres er under arbeid. Arbeidet gjennomføres i regi av Regionrådet.
7. Planprogram for revisjon av kommuneplanens samfunnsdel er vedtatt lagt ut til høring.

##### Generelt:

Planarbeidet går kontinuerlig, men som kjent så er det mange instanser som har noe å si i slike saker. Spesielt er det ofte vegvesenet og Fylkesmannen som fremmer innsigelser noe som medfører betydelig merarbeid og forsinker planprosessen.

##### Mål:

1. Reguleringsplanen for Hallingporten-området sluttføres.
2. Kommuneplanens samfunnsdel vedtas i kommunestyret i februar 2011.
3. Arbeidet med kommunedelplanen for Gulsvik-området arbeides det med kontinuerlig.
4. Områderegulering for Høgevarde - området igangsettes i oktober.
5. Arbeidet med utmarksdelen i kommuneplanen igangsettes sommeren 11 og ventes gjennomført i løpet av 2012.
6. Planstrategi for Flå (jfr ny planlov) vedtas i kommunestyret første halvår 2012.
7. Reguleringsplan for leilighetsbygg i Flå sentrum vedtas av kommunestyret før 01.07.2010.
8. Trafikksikkerhetsplanen for Flå skal være ferdig vedtatt innen 1. juli 2010.
9. Kommuneplanens samfunnsdel skal være vedtatt innen utgangen av februar 2011.
10. Reguleringsplan Tunnellen 2 vedtas av kommunestyret høsten 2010.

##### Generelt:

1. Flå kommune skal overholde de tidsfrister for behandling av plansaker som er fastsatt i sentrale forskrifter.
2. Flå kommune skal ved behandling av plansaker legge vekt på samfunnsikkerhet, risiko- og sårbarhetsanalyser samt universell utforming.

##### Tiltak:

Det må jobbes intensivt ovenfor sentrale myndigheter og avholdes møter for om mulig å få avklart de innsigelser som finnes på planer under arbeid. Dette krever store ressurser og mye arbeidstid og kommunen må i stor grad basere seg på innleid hjelp til dette arbeidet.

Når det gjelder utarbeiding av kommunedelplaner og kommuneplaner så er det viktig å legge mye arbeid i utredning av konsekvenser og samfunnsvirkninger av de nye tiltak som foreslås. Her må det brukes mye tid og ressurser slik at man ikke blir møtt med mengder av innsigelser når planene legges ut til ettersyn. Til store deler av dette arbeidet må kommunen benytte innleid hjelp, alternativt ansette egen planlegger.

#### Utfordring:

- Ny planlov som ble innført fra 1. juli 2009 og medfører enda større vekt på konsekvensutredninger, medvirkning (både befolkningen generelt, lag og organisasjoner og offentlige myndigheter) og risiko- og sårbarhetsanalyser.
- Har kommunen tilstrekkelige ressurser både bemanningsmessig og økonomisk til å gjennomføre en god og hensiktsmessig planlegging i henhold til lovens intensjoner?

#### **BYGGESAK:**

##### Status:

Kommunen har i utgangspunktet ca. 1 stilling som byggesaksbehandler.

Det ble i 2009 gitt ca 140 igangsettingstillatelser og ca 45 meldingssaker. Finanskrisen har ikke slått nevneverdig ut når det gjelder antall saker og dette er positivt både for kommunen og de som utvikler hytteområder i kommunen. Basert på utsendt renovasjonsavgift er det pr. i dag i underkant av 1500 hytter i kommunen. Dette gir anslagsvis en økning på bortimot 500 hytter de siste 4 årene!

Stort sett overholdes saksbehandlingsfristen (gjelder i de saker som er komplette når de innsendes til kommunen). Det er fortsatt mange innsendte saker med mangler, men i disse sakene løper ikke saksbehandlingsfristen før saken er komplett. Byggesaksbehandler legger vekt på å sende ut foreløpig svar i slike saker slik Forvaltningsloven foreskriver.

Byggsøk (elektronisk byggesøknad) er innført i alle Hallingdalskommunene. Dette verktøyet vi kun bli benyttet av de større byggefirmaene og vil ikke ha vesentlig innvirkning på arbeidsmengden på byggesaksavdelingen.

##### Mål:

1. De saksbehandlingsfrister som fremgår av gjeldende forskrifter skal overholdes.
2. Saksbehandlingen skal i større grad legge vekt på samfunnssikkerhet, dvs. ras, flom, osv.
3. Tiltak mot radon-belastning skal vektlegges ved saksbehandlingen (spesielt for boliger).

##### Tiltak:

1. Utarbeide rutiner som sikrer at de byggesaker som innsendes er mest mulig komplette slik at saksbehandlingen kan gjennomføres raskt og smidig. Dette kan oppnås ved tidlig kontakt med tiltakshavere og utbyggere slik at konflikter avklares mest mulig på forhånd.
2. Påse at all nødvendig dokumentasjon vedr. flom, rasfare, radon, osv. foreligger når saken skal behandles.

##### Utfordring:

Fra i. juli 2010 trer ny bygningslov i kraft. Her er det til dels store endringer som vil medføre en god del arbeid/tidsforbruk i forbindelse med etablering av nye rutiner og opplæring/kursing.

## NÆRING:

### Status:

1. Bjørneparken kjøpesenter åpner 7. mai 2010. Her vil det bli mange arbeidsplasser og store behov for boliger.
2. Vassfaret bjørnepark er inne i en rivende utvikling og vil også ha behov for arbeidsplasser.
3. Hyttebyggingen i Flå har avtatt noe som følge av finanskrisen men ikke dramatisk. Det forventes fortsatt stor aktivitet i fjellet. Det er godkjent skibakke i Høgevarde og planer om alpinanlegg i Trøgaset – området.
4. Industrien i Flå, i hovedsak Novema, har hatt en meget positiv utvikling med stadige utvidelser av arbeidsstokken. Heller ikke her ser finanskrisen foreløpig ut til å ha hatt store konsekvenser og det forventes heller ikke noen dramatiske endringer i tiden fremover.
5. Skogtakseringen gjennomføres som planlagt og arbeidet med gårdskartene er i slutfasen.

### Mål:

1. Tilby tilstrekkelig med boligtomter og eksisterende bomuligheter slik at flest mulig av de som får arbeid i Flå etter hvert kan bosette seg i kommunen.
2. Stimulere til nyetableringer og tilrettelegge for videreutvikling av eksisterende virksomheter.
3. Tilrettelegge for å sikre jord- og skogbruk samt utmark som levedyktige næringer.
4. Styrke reiselivsnæringen.

### Tiltak:

1. Det er i kommunedelplanen for Flå tettested avsatt areal til boligområder. Det samme vil bli gjort i kommunedelplanen for Gulsvik-området. Målet er å sikre arealbruken gjennom overordnede planer. Det er også viktig å få fullført prosjektet "Lys i alle glas" slik at boliger/bygninger som i dag står tomme igjen blir tatt i bruk til boligformål.
2. Når det gjelder nyetableringer av næringsvirksomhet må kommunen aktivt promotere de muligheter som åpner seg i forbindelse med den store "Thon-utbyggingen", dvs. i størst mulig grad spille på den såkalte "Thon-effekten". I tillegg ser det nå endelig ut til at Sokna-Ørgenvika blir bygget, noe som vil knytte kommunen enda mer til sentrale strøk og bør kunne bidra til at Flå kommune vil bli et attraktivt sted for nyetableringer.
3. Videreutvikling av jord-/skogbruk og utmarksnæring skal sikres gjennom god og effektiv veiledning fra kommunens side.
4. Reiselivsnæringen skal sikres gjennom god kommunal planlegging på et overordnet kommuneplannivå. Kommunen må stimulere til samarbeidsfora der kommunen sammen med etablerte og nye aktører har en felles arena, både for markedsføring og innovasjon.

## **KULTUR**

### **Handlingsprogram**

Status:

Tall hentet fra Kostra viser at Flå kommune bruker relativt lite penger på kulturektoren. Netto driftsutgifter for kulturektoren i Flå pr. innbyggere var i 2009 på kr 1.280,-. Tjenesten består av en kulturkonsulent 40%, bibliotekar i 40 % stilling og ungdomsleder/klubbleder i 20 % stilling. Badevakt funksjonen blir ivaretatt av Ursus som stiller med kvalifiserte badevakter.

Lag og foreninger har svært stor betydning for kulturlivet i Flå, og det blir lagt ned en stor innsats spesielt i forhold til barn og unge, og kommunen må stimulere til fortsatt aktivitet.

Gjennom tilbud fra Den kulturelle skolesekken får alle elevene i grunnskolen oppleve et variert og godt kulturtilbud der de møter ulike kunstformer.

Nes og Flå kulturskole gir barn og unge et godt tilbud innen musikk og sang.

Flå ungdomsklubb er en viktig arena for ungdommen i Flå, og det er viktig at denne aktiviteten opprettholdes og videreutvikles. Her vil ungdomsrådet spille en viktig rolle som styringsgruppe for klubben.

Det skjer og har skjedd mye positivt på anleggsfronten. Utbygging av lysløypa ved Flå stadion til en helårs aktivitetsløype vil være et positivt bidrag til hele befolkningen. Anlegget ble slutført høsten 2009.

NMK Nedre Hallingdal har kommet godt i gang med Roppemoen motorsportssenter, og hele anlegget vil etter planen bli slutført i denne perioden.

Det blir arbeidet aktivt for å realisere en flerbrukshall i kommunen. Etter planen vil bygging skje i inneværende planperiode. Realisering av dette prosjektet vil skape nye muligheter innen idrett, men også på andre områder innen det "utvidede" kulturbegrepet.

Idrett og friluftslivsplanen er rullert og vil være et nyttig verktøy i det videre arbeidet med å tilrettelegge for aktiviteter for hele befolkningen.

Arbeidet med gards- og slektshistorien for Nes og Flå er kommet inn i slutfasen, og de to siste bindene for Flå vil være slutført i nærmeste framtid..

Virksomheten til Flå bibliotek har i hovedsak dreid seg om utlån av bøker, Utlånet holder seg stabilt med hovedvekt på utlån til barn.

Åpningstider 15 timer pr. uke fordelt på 3 dager.

#### Mål:

- Flå kommune skal ha et rikt kulturliv med variasjon og mangfold hvor barn og unge prioriteres.
- Alle, både barn og voksne, skal sikres tilgang på kunst- og kulturopplevelser, samt få mulighet til å drive med idrett og fysisk aktivitet ut fra ulike behov, forutsetninger og interesser
- Kulturseksjonen skal være et serviceinnstilt bindeledd mellom det offentlige på den ene siden og de frivillige organisasjoner og publikum på den andre.
- Bærebjelken i kulturlivet i Flå skal fortsatt bygge på aktiviteter knyttet til frivillige lag og organisasjoner.
- Få registrert bøkene på biblioteket inn på data.

#### Tiltak:

- Prioritere organisasjoner som aktiviserer barn og ungdom gjennom tildeling av kulturmidler.
- Sikre alle elever i grunnskolen et variert kulturtilbud ved å benytte fylkeskommunale og regionale tilbud i forbindelse med Den kulturelle skolesekken.
- Samarbeide med ungdomsrådet for å skape ulike ungdomsaktiviteter ”rundt” Flå ungdomsklubb.
- I samarbeid med lag/organisasjoner arrangere minst to kulturarrangement pr. år, alternativt bistå med samordning til kulturarrangement i regi av Ål kulturhus.
- I samarbeid med grunneiere og velforeninger utvikle sti og løypenettet i kommunen.
- Stimulere lag og organisasjoner til å bygge ut anlegg i tråd med kommunedelplanens intensjoner.
- Bistå lag og organisasjoner i forbindelse med spillemiddelsøknader.
- Registrering av bøker blir et stort løft for biblioteket og vi kommer mer med i samarbeidet med resten av bibliotekene i Hallingdal.

## **OFFENTLIG SERVICEKONTOR**

### **Handlingsprogram**

#### **Status:**

Servicekontoret skal gi informasjon, hjelp, råd og veiledning om alle kommunens tjenester. Personalet tilknyttet servicekontoret har ansvar for fronttjeneste, post- og journalføring og sentralarkivet.

I dag har servicekontoret 2,7 stillinger, fordelt på 4 personer.

#### **Tjenester i Servicekontoret**

- Sentralbord og ekspedisjon
- Postmottak – mailer for Flå kommune
- Fordeling av post, frankere og levere post i butikk
- Postføring (sentraladm./byggesøknader/interne) tjenester/skog/landbruk/næring/kultur/helse/sosial/personal/skole/barnehage
- Legg ut postlister på nett
- Arkivansvarlig:
  - Sentralarkiv/byggesaksarkiv
  - Periodisering av arkivene og oppfølging
  - Arkivplan
- Eiendomsoppgaver
- Lage naboliste/situasjonskart
- Avlaste enhetene med kopiering/utsending
- Påmelinger til div. arrangement/møter
- Bestilling av møterom
- Salg av bøker, kommunepins
- Kontantkasse
- Utlån av nøkler

#### **Mål:**

”Bedre service” opprettholdes og videreutvikles framover. Målet må være at brukerne opplever god service i alle sine møter med kommunen.

- Presentere alle kommunale tjenester på kommunens nettside
- Være oppdatert innen kommunens egen organisasjon
- Samle alt arkivverdig materiale i det sentrale arkivet

#### **Tiltak:**

- Utvikle gode rutiner for samarbeid med kommunens andre resultatenheter
- Sørge for kontinuerlig ajourhold av nettsiden i samarbeid med fagenhetene
- Kontinuerlig kompetanseutvikling ved å dele kompetanse med hverandre, dialog med de andre enhetene i kommunen
- Delta i felles møter og opplæring med de andre servicekontorene i Hallingdal
- Videreutvikle rutiner for arkivering , journalføring og skanning
- Fokus på arkiv i ledermøter

## **INTERKOMMUNALT SAMARBEID**

### **BARNEVERN**

#### **Status:**

Det har vært nødvendig å foreta et omfattende oppryddingsarbeid i arkivet. Prosentandelen på den merkantile tjeneste ble økt fra 15.10.09. Oppryddingsarbeidet er i full gang og er beregnet avsluttet 15.06.10. Det har også vært påkrevd å utvikle ny rutiner for kvalitetssikring og økonomistyring i barneverntjenesten.

På økonomisiden er det forsøkt å forenkle betalingsprosedyrene ved å skanne fakturaer i barnevernet. En nødvendig kommunikasjon mellom Acos og Unique ville koste for mye i en tid hvor felles barnevern planlegges. Imidlertid er det utviklet et system i kommunen som gir muligheter for enklere å følge de samlede utgiftene i den enkelte sak.

Presset på saksbehandlerne i barneverntjenesten er i perioder stort. Mange saker krever mye oppfølging. Dette gjelder særlig i de saker hvor det er blitt foretatt justeringer/omlegging. I tillegg brukes mye tid til en åjourføring av arbeidsområdet generelt. Et eksempel på dette kan være tidligere mangelfull oppfølging av fosterhjem, som igjen har krevd en økt innsats fra tjenesten.

Det har vært en viktig oppgave for barneverntjenesten i det siste halve året å målrette og tidsavgrense flere av hjelpetiltakene slik at resultater eller mangel på resultater kan synliggjøres. I tillegg har flere hjelpetiltak blitt avsluttet da disse ikke kan betraktes som en del av barnevernets ansvarsområde.

Samarbeidet mellom barnevernet og andre enheter i kommunen har lidd under vakansene det første halvåret og oppryddingsarbeidet det siste halvåret. Tjenesten har imidlertid åpnet for en større grad av tilgjengelighet for brukerne og innsyn i tjenesten for kommunen og andre samarbeidsinstanser. Brukerne kan nå henvende seg til barneverntjenesten uten at det foreligger en bekymringsmelding eller at det åpnes en ny sak. Dvs. at tjenesten bistår med generell informasjonsformidling og veiledning. Dette arbeidet gis høy prioritet og nye samarbeidsrutiner med andre instanser vil bli etablert.

Rådmannsutvalget i Hallingdal ble i oktober 2008 engasjert av Regionrådet for å utrede felles barneverntjeneste eller nærmere samarbeid om barneverntjenestene for hele Hallingdal.

Kommunestyret har nå vedtatt å gå inn for etablering av Felles Barnevern i Hallingdal. Det ble også vedtatt i Regionrådet å utrede en desentralisert modell med administrativt vertskommunesamarbeid. Regionrådet har senere bestemt at vertskommunen skal være Ål. En eventuell oppstart er nå satt til 01.12.10. Det har gjennom året vært jobbet mye med denne saken der barnevernleder har vært med i prosjektgruppa.

Interkommunal barnevernvakt for alle 6 Hallingdalskommunene startet opp 01.02.08. Erfaringene tilsier at det er behov for vaktordningen. Men i perioder representerer vaktordningen en ekstra belastning for barneverntjenesten.

Til tross for faglige utfordringer i barneverntjenesten, arbeidspress på hver enkelt ansatt, så er tjenesten preget av optimisme. Det er det siste halvåret blitt utviklet et godt arbeidsmiljø med engasjerte medarbeidere.

En resultatvurdering for denne perioden er vanskelig da det ikke finnes grunnlag for en sammenlignende vurdering. Den nye barneverntjeneste har hatt for kort tid til rådighet for å kunne evaluere en eventuell måloppnåelse. Nye mål, rutiner og verktøy/metoder har hatt for kort virketid.

### **Mål:**

#### Faglige mål:

1. Styrke det generelle informasjons og veiledningsarbeidet til barn, ungdom og foreldre.
2. Forhindre og begrense negative utviklingstrekk blant barn og unge i Flå kommune.
3. Arbeide videre med å kvalitetssikre hjelpetiltak og tilføre barneverntjenesten ny kunnskap og virkemidler på området.
4. Gi arbeidet med oppfølging av fosterhjem prioritet.
5. Utvikle og produsere tjenester til å kunne møte faktiske og endrede behov.

#### Organisatoriske mål:

1. Bidra til å utvikle en felles desentralisert barneverntjeneste i regionen som gjennom organisering, ledelse og planlegging fremmer brukerperspektivet og tilgjengelighet.
2. Styrke og videreutvikle det tverrfaglige samarbeidet i kommunen.
3. Målrette, justere, tidsavgrense, evaluere og resultatvurdere alle hjelpetiltak.
4. Videreutvikle og styrke arbeidet med å kvalitetssikre prosedyrer og rutiner i tjenesten.
5. Oppnå en kompetanseheving i tjenesten.
6. Etablere rutiner for en rasjonell og effektiv økonomistyring.

### **Tiltak:**

1. Utvikle en strategi for informasjonsformidling. Kontinuerlig oppdatering av kommunens nettside, synliggjøre tjenestens lavterskeltilbud og oppsøke de arenaer hvor barn og unge oppholder seg.
2. Etablere rutiner i utarbeidelse og gjennomføring av hjelpetiltak for å forhindre avvik i forventede resultater og beregnede kostnader.
3. Tilrettelegge for faglig utvikling og kompetanseheving.
4. Utarbeide kvalitetskrav til tilsynsfører, oppfølging og rapportering fra fosterhjem. Nytt rapporteringsskjema er utarbeidet som krever en aktiv tilbakemelding fra barneverntjenesten.
5. Ajourføre tjenesten med oppdatert forsknings- og dokumentasjonsmateriale på arbeidsområdet.
6. Delta aktivt i arbeidet med å utforme en felles barneverntjeneste og fremme forslag som ivaretar brukerne i Flå kommune på en best mulig måte.
7. Videreutvikle og styrke det tverrfaglige arbeidet i kommunen gjennom aktiv deltakelse.
8. Arbeide videre med å kvalitetssikre tjenestens interne rutiner og forhindre avvik.
9. Etablere enklere betalings- og faktureringsrutiner.
10. Videreutvikle verktøy for økonomistyring.

## **INTERKOMMUNALT SAMARBEID**

### **BRANN OG FEIEVESEN**

#### **Handlingsprogram**

##### **Status:**

Forebyggende avdeling – Det gjennomføres behovsprøvd feiing og tilsyn på alle boliger i Flå. Tilsyn gjennomføres hvert 4. år men er dessverre ikke kommet i gang enda. Feiedelen skal være selvfinansierende.

Alle særskilte brannobjekt har tilsyn med litt ulike tidsintervall. De fleste hvert år. En del nye objekt må godkjennes og inn på lista for 2011.

Beredskapsavdeling – Ny tankbil er etter en del fram og tilbake oppe og går, og vi er utstyrmessig tilfredsstillende utrustet. Øvingsplan settes opp og gjennomføres hvert år. Vi har røykdykkere på nivå 1, d.v.s. at vi kan utføre livreddende innsats inne i bygninger.

##### **Mål:**

- All lovpålagt utdanning skal gjennomføres innen fastsatte frister.
- Gjennomføre nødvendige røykdykkerøvelser og andre øvelser hvert år.
- Ny risikovurdering utarbeides og gjennomføres.
- Nye brannordningsdokument med HMS slutføres.
- ”Internasjonal” settes i beredskap som skogbrannbil / kumbil.
- Øvingsområde med røykdykkercontainere klargjøres.

##### **Tiltak:**

- Motivere og stimulere mannskapene til opplæring og utdanning.
- Avsette tid og resurser for en del av mannskapet og ledelse til HMS-arbeid
- Brannsjef må prioritere tid til tilsyn og forebyggende tiltak.
- Gjennomføre og drille nye og fastsatte rutiner.

### **IKT-TJENESTER**

Videreutvikle det interkommunale IKT- samarbeidet startet ved prosjektet ”Hallingdalsmagneten” og videreført ved nye delprosjekter i hovedprosjektet ”Det digitale Hallingdal”.

# DRIFTSBUDSJETT 2011 – 2014

## BUDSJETTSKJEMA 1 A

	Regnskap 2009	Budsjett 2010	Budsjett 2011	Budsjett 2012	Budsjett 2013	Budsjett 2014
Skatt på inntekt og formue	20 158 202	22 864 000	22 297 000	22 297 000	22 297 000	22 297 000
Ordinært rammetilskudd	33 865 916	33 463 000	34 209 000	34 343 100	34 824 200	34 622 400
Skatt på eiendom	1 349 719	1 339 100	1 472 200	1 472 200	1 472 200	1 472 200
Andre direkte eller indirekte skatter	2 442 137	2 252 000	2 442 000	2 442 000	2 442 000	2 442 000
Andre generelle statsstilskudd	2 071 504	1 625 000	1 625 000	1 625 000	1 625 000	1 625 000
Sum frie disponible inntekter	59 887 478	61 543 100	62 045 200	62 179 300	62 660 400	62 458 600
Renteinntekter og utbytte	1 114 104	697 600	797 000	842 200	885 200	926 100
Renteutg., provisjoner og andre fin.utg.	1 297 197	1 594 600	1 442 700	1 534 000	1 778 100	1 785 200
Avdrag på lån	1 900 404	1 971 600	1 971 600	1 971 600	2 251 600	2 083 600
Netto finansinnt./utg.	-2 083 497	-2 868 600	-2 617 300	-2 663 400	-3 144 500	-2 942 700
Til dekning av tidligere regnsk.m. merforbruk	0	0	0	0	0	0
Til ubundne avsetninger	3 717 042	0	0	0	0	0
Til bundne avsetninger	2 724 841	2 428 000	2 618 000	2 618 000	2 618 000	2 618 000
Bruk av tidligere regnks.m. mindreforbruk	3 039 042	0	0	0	0	0
Bruk av ubundne avsetninger	512 020	0	0	0	0	0
Bruk av bundne avsetninger	3 096 819	3 033 500	2 386 000	3 126 000	3 226 000	1 926 000
Netto avsetninger	205 998	605 500	-232 000	508 000	608 000	-692 000
Overført til investeringsbudsjettet	1 800 000	2 300 000	1 700 000	2 440 000	2 540 000	1 240 000
Til fordeling drift	56 209 980	56 980 000	57 495 900	57 583 900	57 583 900	57 583 900
Sum fordelt til drift (fra skjema 1B)	52 900 750	56 980 000	57 495 900	57 583 900	57 583 900	57 583 900
Mer/mindreforbruk	3 309 230	0	0	0	0	0

## BUDSJETTSKJEMA 1 B – FORDELING ANSVARSOMRÅDE

	Regnskap 2009	Budsjett 2010	Budsjett 2011	Budsjett 2012	Budsjett 2013	Budsjett 2014
Til fordeling fra skjema 1A	52 900 749	56 980 000	57 495 900	57 583 900	57 583 900	57 583 900
Ansvarsområde rådmann 0100						
<b>Netto driftsramme</b>	<b>-1 346 905</b>	<b>2 592 000</b>	<b>2 501 200</b>	<b>2 501 200</b>	<b>2 501 200</b>	<b>2 501 200</b>
Ansvarsområde rådmann 1000						
<b>Netto driftsramme</b>	<b>7 713 081</b>	<b>9 955 100</b>	<b>9 581 900</b>	<b>9 581 900</b>	<b>9 581 900</b>	<b>9 581 900</b>
Ansvarsområde personalsjef 1100						
<b>Netto driftsramme</b>	<b>456 342</b>	<b>663 500</b>	<b>663 500</b>	<b>663 500</b>	<b>663 500</b>	<b>663 500</b>
Ansvarsområde sosial/OSK 1500						
<b>Netto driftsramme</b>	<b>1 085 167</b>	<b>1 498 300</b>	<b>1 461 800</b>	<b>1 549 800</b>	<b>1 549 800</b>	<b>1 549 800</b>
Ansvarsområde interkommunalt 1800						
<b>Netto driftsramme</b>	<b>3 958 822</b>	<b>3 858 700</b>	<b>3 858 700</b>	<b>3 858 700</b>	<b>3 858 700</b>	<b>3 858 700</b>
Ansvarsområde skole 2300						
<b>Netto driftsramme</b>	<b>10 453 814</b>	<b>11 338 800</b>	<b>11 338 800</b>	<b>11 338 800</b>	<b>11 338 800</b>	<b>11 338 800</b>
Ansvarsområde barnehage 2500						
<b>Netto driftsramme</b>	<b>534 684</b>	<b>627 700</b>	<b>687 400</b>	<b>687 400</b>	<b>687 400</b>	<b>687 400</b>
Ansvarsområde pleie-og omsorg 3500						
<b>Netto driftsramme</b>	<b>17 928 333</b>	<b>17 727 000</b>	<b>18 286 200</b>	<b>18 286 200</b>	<b>18 286 200</b>	<b>18 286 200</b>
Ansvarsområde helse 3600						
<b>Netto driftsramme</b>	<b>3 520 972</b>	<b>3 409 400</b>	<b>3 806 900</b>	<b>3 806 900</b>	<b>3 806 900</b>	<b>3 806 900</b>
Ansvarsområde kultur						
<b>Netto driftsramme</b>	<b>919 723</b>	<b>885 100</b>	<b>885 100</b>	<b>885 100</b>	<b>885 100</b>	<b>885 100</b>
Ansvarsområde interne tjenester 6500						
<b>Netto driftsramme</b>	<b>7 676 716</b>	<b>4 424 400</b>	<b>4 424 400</b>	<b>4 424 400</b>	<b>4 424 400</b>	<b>4 424 400</b>
<b>Til fordeling drift</b>	<b>52 900 749</b>	<b>56 980 000</b>	<b>57 495 900</b>	<b>57 583 900</b>	<b>57 583 900</b>	<b>57 583 900</b>
<b>Fordelt til drift</b>	<b>52 900 749</b>	<b>56 980 000</b>	<b>57 495 900</b>	<b>57 583 900</b>	<b>57 583 900</b>	<b>57 583 900</b>

## ØKONOMISK OVERSIKT DRIFT 2011 - 2014

	Regnskap 2009	Budsjett 2010	Budsjett 2011	Budsjett 2012	Budsjett 2013	Budsjett 2014
Brukerbetalinger	3 468 814	3 228 500	3 082 200	3 082 200	3 082 200	3 082 200
Andre salgs- og leieinntekter	15 980 166	14 623 100	14 598 100	14 598 100	14 598 100	14 598 100
Overføringer med krav til motytelse	15 176 018	9 211 700	9 476 600	9 478 700	9 478 700	9 478 700
Rammetilskudd	33 865 916	33 463 000	34 209 000	34 343 100	34 824 200	34 622 400
Andre statlige overføringer	2 071 504	1 625 000	1 625 000	1 625 000	1 625 000	1 625 000
Andre overføringer	169 959	160 000	160 000	160 000	160 000	160 000
Skatt på inntekt og form ue	20 158 202	22 864 000	22 297 000	22 297 000	22 297 000	22 297 000
Eiendomsskatt	1 349 719	1 339 100	1 472 200	1 472 200	1 472 200	1 472 200
Andre direkte og indirekte skatter	2 442 137	2 252 000	2 442 000	2 442 000	2 442 000	2 442 000
<b>Sum driftsinntekter</b>	<b>94 682 435</b>	<b>88 766 400</b>	<b>89 362 100</b>	<b>89 498 300</b>	<b>89 979 400</b>	<b>89 777 600</b>
Lønnsutgifter	47 091 754	44 448 500	45 172 300	45 195 300	45 195 300	45 195 300
Sosiale utgifter	12 873 491	10 718 700	10 861 100	10 863 100	10 863 100	10 863 100
Kjøp av varer og tj som inngår i tj.produksj	9 640 564	9 157 500	9 099 700	9 099 700	9 099 700	9 099 700
Kjøp av tjenester som erstatter tj.produksj	10 445 451	11 181 300	11 163 300	11 196 300	11 196 300	11 196 300
Overføringer	7 593 225	8 677 300	8 506 400	8 538 500	8 538 500	8 538 500
Avskrivninger	4 397 796	0	0	0	0	0
Fordelte utgifter	0	0	0	0	0	0
<b>Sum driftsutgifter</b>	<b>92 042 281</b>	<b>84 183 300</b>	<b>84 802 800</b>	<b>84 892 900</b>	<b>84 892 900</b>	<b>84 892 900</b>
<b>Brutto driftsresultat</b>	<b>2 640 154</b>	<b>4 583 100</b>	<b>4 559 300</b>	<b>4 605 400</b>	<b>5 086 500</b>	<b>4 884 700</b>
Renteinntekter, utbytte og eieruttak	1 114 104	697 600	797 000	842 200	885 200	926 100
Mottatte avdrag på utlån	40 595	30 000	30 000	30 000	30 000	30 000
Sum eksterne finansinntekter	1 154 699	727 600	827 000	872 200	915 200	956 100
Renteutgifter, provisjoner og andre fin.utg.	1 297 197	1 594 600	1 442 700	1 534 000	1 778 100	1 785 200
Avdragsutgifter	1 900 404	1 971 600	1 971 600	1 971 600	2 251 600	2 083 600
Utlån	91 817	50 000	40 000	40 000	40 000	40 000
<b>Sum eksterne finansutgifter</b>	<b>3 289 417</b>	<b>3 616 200</b>	<b>3 454 300</b>	<b>3 545 600</b>	<b>4 069 700</b>	<b>3 908 800</b>
Resultat eksterne finanstransaksjoner	-2 134 718	-2 888 600	-2 627 300	-2 673 400	-3 154 500	-2 952 700
Motpost avskrivninger	4 397 796	0	0	0	0	0
<b>Netto driftsresultat</b>	<b>4 903 232</b>	<b>1 694 500</b>	<b>1 932 000</b>	<b>1 932 000</b>	<b>1 932 000</b>	<b>1 932 000</b>
Bruk av tidligere års regnsk.m. mindreforb	3 039 042	0	0	0	0	0
Bruk av disposisjonsfond	512 020	0	0	0	0	0
Bruk av bundne fond	3 096 819	3 033 500	2 386 000	3 126 000	3 226 000	1 926 000
Bruk av likviditetsreserve	0	0	0	0	0	0
<b>Sum bruk av avsetninger</b>	<b>6 647 881</b>	<b>3 033 500</b>	<b>2 386 000</b>	<b>3 126 000</b>	<b>3 226 000</b>	<b>1 926 000</b>
Overført til investeringsregnskapet	1 800 000	2 300 000	1 700 000	2 440 000	2 540 000	1 240 000
Dekning av tidligere års regnsk.m. merforb	0	0	0	0	0	0
Avsetninger til disposisjonsfond	3 717 042	0	0	0	0	0
Avsetninger til bundne fond	2 724 841	2 428 000	2 618 000	2 618 000	2 618 000	2 618 000
Avsetninger til likviditetsreserven	0	0	0	0	0	0
<b>Sum avsetninger</b>	<b>8 241 883</b>	<b>4 728 000</b>	<b>4 318 000</b>	<b>5 058 000</b>	<b>5 158 000</b>	<b>3 858 000</b>
<b>Regnskapsmessig mer/mindreforbruk</b>	<b>3 309 230</b>	<b>0</b>	<b>0</b>	<b>0</b>	<b>0</b>	<b>0</b>

**RENTEUTGIFTER 2011 - 2014**

	Gjeld pr 31.12.09	Renter 2010	Gjeld pr 31.12.10	Renter 2011	Gjeld pr 31.12.11	Renter 2012	Gjeld pr 31.12.12	Renter 2013	Gjeld pr 31.12.13	Renter 2014	Gjeld pr 31.12.14
<b>Nes Prest.gj. sp.bank</b>											
2351.84.00886	1 336 669	44 482	1 035 721	33 197	734 773	23 372	433 825	12 042	132 877	2 990	0
2351.84.02404	1 247 256	43 060	1 049 256	35 635	851 256	30 090	653 256	23 556	455 256	16 032	257 256
<b>Kommunal banken</b>											
20010050	1 873 950	65 254	1 606 250	55 215	1 338 550	48 188	1 070 850	39 823	803 150	30 119	535 450
20090804	2 000 000	73 125	1 900 000		1 800 000	70 000	1 700 000	70 125	1 600 000	69 750	1 500 000
<b>Husbanken</b>											
114954670	196 033	7 211	188 568	6 927	180 871	7 076	172 932	7 176	164 746	7 224	156 305
114995665	200 000	7 500	200 000	7 350	192 026	7 518	183 867	7 637	175 519	7 706	166 977
115001992	360 259	13 272	347 560	12 622	325 630	12 758	312 256	12 979	298 531	13 117	284 445
112584719	66 972	1 893	33 972	637	0	0	0	0	0	0	0
115036469	158 445	5 601	140 254	4 903	121 254	4 453	101 409	3 869	80 682	3 144	59 033
11513305	0	15 000	800 000	30 000	800 000	32 000	800 000	34 000	800 000	36 000	800 000
<b>Kommunekreditt</b>											
KLP 030417791	26 632 605	986 291	25 969 605	961 429	25 306 605	990 164	24 201 605	1 005 087	23 096 605	1 014 485	21 991 605
9222	10 187 989	373 762	9 745 989	357 187	9 303 989	372 160	9 303 989	395 420	9 303 989	418 680	9 303 989
<b>Nye innlån</b>											
Lån nr 1							5 600 000	232 050	5 320 000	233 100	5 040 000
Lån nr 2											10 600 000
<b>Renter pr. år</b>		<b>1 636 450</b>		<b>1 505 102</b>		<b>1 597 779</b>		<b>1 843 764</b>		<b>1 852 344</b>	

Beregnet rente:

2010: Det er beregnet 3,75% rente på alle lån.

2010: Det er beregnet 3,75% rente på alle lån.

2012: Det er beregnet 4,00% rente på alle lån.

2013: Det er beregnet 4,25% rente på alle lån

2014: Det er beregnet 4,50% rente på alle lån

**AVDRAGSUTGIFTER 2011 - 2014**

	Gjeld pr 31.12.09	Avdrag 2010	Gjeld pr 31.12.10	Avdrag 2011	Gjeld pr 31.12.11	Avdrag 2012	Gjeld pr 31.12.12	Avdrag 2013	Gjeld pr 31.12.13	Avdrag 2014	Gjeld pr 31.12.14
<b>Nes Prest.gj. sp.bank</b>											
2351.84.00886	1 336 669	300 948	1 035 721	300 948	734 773	300 948	433 825	300 948	132 877	132 877	0
2351.84.02404	1 247 256	198 000	1 049 256	198 000	851 256	198 000	653 256	198 000	455 256	198 000	257 256
<b>Kommunal banken</b>											
20010050	1 873 950	267 700	1 606 250	267 700	1 338 550	267 700	1 070 850	267 700	803 150	267 700	535 450
20090804	2 000 000	100 000	1 900 000	100 000	1 800 000	100 000	1 700 000	100 000	1 600 000	100 000	1 500 000
<b>Husbanken</b>											
114954670	196 033	7 465	188 568	7 697	180 871	7 939	172 932	8 186	164 746	8 441	156 305
114995665	200 000	0	200 000	7 974	192 026	8 159	183 867	8 348	175 519	8 542	166 977
115001992	360 259	12 699	347 560	21 930	325 630	13 374	312 256	13 725	298 531	14 086	284 445
112584719	66 972	33 000	33 972	33 972	0	0	0	0	0	0	0
115036469	158 445	18 191	140 254	19 000	121 254	19 845	101 409	20 727	80 682	21 649	59 033
11513305	0	0	800 000	0	800 000	0	800 000	0	800 000	0	800 000
<b>Kommunekreditt</b>											
KLP 030417791	26 632 605	663 000	25 969 605	663 000	25 306 605	1 105 000	24 201 605	1 105 000	23 096 605	1 105 000	21 991 605
9222	10 187 989	442 000	9 745 989	442 000	9 303 989	0	9 303 989	0	9 303 989	0	9 303 989
<b>Nye innlån</b>											
Lån nr 1							5 600 000	280 000	5 320 000	280 000	5 040 000
Lån nr 2											10 600 000
<b>Avdrag pr. år</b>		<b>2 043 003</b>		<b>2 062 221</b>		<b>2 020 965</b>		<b>2 302 634</b>		<b>2 136 295</b>	
<b>Samlet gjeld 31/12</b>	44 260 178		43 017 175		40 954 954		44 533 989		42 231 355		50 695 060

**BRUK AV FOND 2011 – 2014**

FOND	DISPONIB 31.12.2009	2010	DISPONIB 31.12.2010	2011	DISPONIB 31.12.2011	2012	DISPONIB 31.12.2012	2013	DISPONIB 31.12.2013	2014	DISPONIB 31.12.2014
<b>BUNDNE INVESTERINGS- OG DRIFTSFOND</b>											
SKATTEREGULERINGSFOND	0										
BRUK SKATTEREGULERINGSF. NÆRINGSFOND	246 393	160 000	6 393	160 000	166 393	160 000	326 393	160 000	486 393	160 000	646 393
BRUK NÆRINGSFOND		-400 000		0		0		0			
NÆRINGSFOND VASSFARET	817 992	0	817 992	0	817 992	0	817 992		817 992		817 992
KONSESJONSAVGIFTSFOND	771 232	2 442 000	840 232	2 442 000	1 109 232	2 442 000	638 232	2 442 000	67 232	2 442 000	796 232
BRUK KONSESJ. AVGIFT.FOND		-2 373 000		-2 173 000		-2 913 000		-3 013 000		-1 713 000	
VILTFOND	64 882		64 882		64 882		64 882		64 882		64 882
	<b>1 900 499</b>	<b>-171 000</b>	<b>1 729 499</b>	<b>429 000</b>	<b>2 158 499</b>	<b>-311 000</b>	<b>1 847 499</b>	<b>-411 000</b>	<b>1 436 499</b>	<b>889 000</b>	<b>2 325 499</b>
<b>INVESTERINGSFOND</b>											
INVESTERINGSFOND	1 098 872		958 872		818 872		678 872		538 872		538 872
BRUK AV INVESTERINGSFOND		-140 000		-140 000		-140 000		-140 000		0	
TOMTE- OG BOLIGFOND	85 056		85 056		85 056		85 056		85 056		85 056
BRUK TOMTE-OG BOLIGFOND		0		0		0		0			
	<b>1 183 928</b>	<b>-140 000</b>	<b>1 043 928</b>	<b>-140 000</b>	<b>903 928</b>	<b>-140 000</b>	<b>763 928</b>	<b>-140 000</b>	<b>623 928</b>	<b>0</b>	<b>623 928</b>
<b>DISPOSISJONSFOND</b>											
DISPOSISJONSFOND	2 621 153	0	2 621 153		2 621 153		2 621 153		2 621 153		2 621 153
BRUK AV DISPOSISJONSFOND		0		0		0		0		0	
	<b>2 621 153</b>	<b>0</b>	<b>2 621 153</b>	<b>0</b>	<b>2 621 153</b>	<b>0</b>	<b>2 621 153</b>	<b>0</b>	<b>2 621 153</b>	<b>0</b>	<b>2 621 153</b>
<b>SUM FONDSBEHOLDNING</b>	<b>5 705 580</b>	<b>-311 000</b>	<b>5 394 580</b>	<b>289 000</b>	<b>5 683 580</b>	<b>-451 000</b>	<b>5 232 580</b>	<b>-551 000</b>	<b>4 681 580</b>	<b>889 000</b>	<b>5 570 580</b>

INVESTERINGSBUDSJETT 2011 – 2014

BUDSJETTSKJEMA 2A – INVESTERINGSBUDSJETT

	Regnskap 2009	Budsjett 2010	Budsjett 2011	Budsjett 2012	Budsjett 2013	Budsjett 2014
Investeringer i anleggsmidler	3 439 714	2 475 400	1 902 400	8 243 800	2 745 700	11 907 200
Utlån og forskutteringer	200 773	0	0	0	0	0
Avdrag på lån	60 982	71 400	90 600	49 300	51 000	52 700
Avsetninger	2 611 811	0	0	0	0	0
<b>Årets finansieringsbehov</b>	<b>6 313 280</b>	<b>2 546 800</b>	<b>1 993 000</b>	<b>8 293 100</b>	<b>2 796 700</b>	<b>11 959 900</b>
<b>Finansiert slik:</b>						
Bruk av lånemidler	0	0	0	5 600 000	0	10 600 000
Inntekter fra salg av anleggsmidler	697 639	0	0	0	0	0
Tilskudd til investeringer	0	0	0	0	0	0
Mottatte avdrag på lån og refusjoner	277 777	75 600	111 100	71 200	74 800	78 000
Andre inntekter	41 965	31 200	41 900	41 900	41 900	41 900
<b>Sum ekstern finansiering</b>	<b>1 017 380</b>	<b>106 800</b>	<b>153 000</b>	<b>5 713 100</b>	<b>116 700</b>	<b>10 719 900</b>
Overført fra driftsbudsjettet	1 800 000	2 300 000	1 700 000	2 440 000	2 540 000	1 240 000
Bruk av avsetninger	3 495 900	140 000	140 000	140 000	140 000	0
<b>Sum finansiering</b>	<b>6 313 280</b>	<b>2 546 800</b>	<b>1 993 000</b>	<b>8 293 100</b>	<b>2 796 700</b>	<b>11 959 900</b>
<b>Udekket/udisponert</b>	<b>0</b>	<b>0</b>	<b>0</b>	<b>0</b>	<b>0</b>	<b>0</b>

## BUDSJETTSKJEMA 2B – INVESTERINGSBUDSJETTET

	Regnskap 2009	Budsjett 2010	Budsjett 2011	Budsjett 2012	Budsjett 2013	Budsjett 2014
0100 Finansutgifter	861 250	106 800	153 000	113 100	116 700	119 900
1000.1206 Andre fellesfunksjoner	114 211	100 000	100 000	100 000	100 000	100 000
1000.1207 IKT-tjeneste	317 275	300 000	300 000	300 000	300 000	300 000
1000.3031 Kart- og oppmålingstjeneste	847 035	0	0	0	0	0
1000.3151 Stedsutvikling Gulsvik	100 000	0	0	0	0	0
1100.1802 KLP - egenkapitalinnskudd	181 574	0	0	0	0	0
2300.2311 Skoleskyss	9 499	0	0	0	0	0
5000.3854 Bygdebok - gårds og slektshistorie	140 000	140 000	140 000	140 000	140 000	0
6500.2221 Skoleanlegg	821 037	0	0	0	0	0
6500.2611 Institusjoner	436 706	0	0	0	200 000	6 100 000
6500.3151 Boligbygging	500 000					
6500.3202 Annen kommunal eiendom	198 500	500 000	500 000	500 000	500 000	500 000
6500.3331 Kommunale veier	541 755	400 000	400 000	840 000	340 000	340 000
6500.3331 Kommunale veier, Roppe bru	0	1 000 000	0	0	0	0
6500.3331 Kommunale veier, bytte av traktor	0	0	0	0	400 000	0
6500.3332 Kommunale veier, vinter	234 257	0	0	0	0	0
6500.3451 Distribusjon av vann	581 713	0	400 000	700 000	700 000	0
6500.3451 Distribusjon av vann, vannverk Gulsvik	0	0	0	0	0	2 000 000
6500.3351 Kommunale park- og grøntanlegg	37 500	0	0	0	0	0
6500.3931 Kirkegårder, gravlunder	390 968	0	0	0	0	2 500 000
6500.3811 Flerbrukshall/oppgradering skole	0	0	0	5 600 000	0	0
	<b>6 313 280</b>	<b>2 546 800</b>	<b>1 993 000</b>	<b>8 293 100</b>	<b>2 796 700</b>	<b>11 959 900</b>

**ØKONOMISK OVERSIKT – INVESTERING 2011– 2014**

	<b>Regnskap 2009</b>	<b>Budsjett 2010</b>	<b>Budsjett 2011</b>	<b>Budsjett 2012</b>	<b>Budsjett 2013</b>	<b>Budsjett 2014</b>
<b>Inntekter</b>						
Salg av driftsmidler og fast eiendom	697 639	0	0	0	0	0
Andre salgsinntekter	0	0	0	0	0	0
Overføringer med krav til motytelse	165 830	0	0	0	0	0
Statlige overføringer	0	0	0	0	0	0
Andre overføringer	0	0	0	0	0	0
Renteinntekter, utbytte og eieruttak	41 965	31 200	41 900	41 900	41 900	41 900
<b>Sum inntekter</b>	<b>905 433</b>	<b>31 200</b>	<b>41 900</b>	<b>41 900</b>	<b>41 900</b>	<b>41 900</b>
<b>Utgifter</b>						
Lønnsutgifter	0	0	0	0	0	0
Sosiale utgifter	0	0	0	0	0	0
Kjøp av varer og tj som inngår i tj.produksjon	938 928	2 300 000	900 000	900 000	1 300 000	900 000
Kjøp av tjenester som erstatter tj.produksjon	2 011 095	0	800 000	7 140 000	1 240 000	8 440 000
Overføringer	443 103	140 000	140 000	140 000	140 000	0
Renteutgifter, provisjoner og andre fin.utg.	46 589	35 400	62 400	63 800	65 700	67 200
Fordelte utgifter	0	0	0	0	0	0
<b>Sum utgifter</b>	<b>3 439 714</b>	<b>2 475 400</b>	<b>1 902 400</b>	<b>8 243 800</b>	<b>2 745 700</b>	<b>9 407 200</b>
<b>Finansransaksjoner</b>						
Avdragsutgifter		71 400	90 600	49 300	51 000	52 700
Utlån	0	0	0	0	0	0
Kjøp av aksjer og andeler	200 773	0	0	0	0	0
Dekning av tidligere års udekket	0	0	0	0	0	0
Avsetninger til ubundne investeringsfond	1 503 101	0	0	0	0	0
Avsetninger til bundne fond	1 108 710	0	0	0	0	0
Avsetninger til likviditetsreserve	0	0	0	0	0	0
<b>Sum finansieringstransaksjoner</b>	<b>2 873 566</b>	<b>71 400</b>	<b>90 600</b>	<b>49 300</b>	<b>51 000</b>	<b>52 700</b>
<b>Finansieringsbehov</b>	<b>5 407 846</b>	<b>2 515 600</b>	<b>1 951 100</b>	<b>8 251 200</b>	<b>2 754 800</b>	<b>9 418 000</b>
<b>Dekket slik:</b>						
Bruk av lån	0	0	0	5 600 000	0	8 100 000
Mottatte avdrag på utlån	111 947	75 600	111 100	71 200	74 800	78 000
Salg av aksjer og andeler	0	0	0	0	0	0
Bruk av tidligere års udisponert	0	0	0	0	0	0
Overføringer fra driftsregnskapet	1 800 000	2 300 000	1 700 000	2 440 000	2 540 000	1 240 000
Bruk av disposisjonsfond	1 613 123	0	0	0	0	0
Bruk av ubundne investeringsfond	901 574	140 000	140 000	140 000	140 000	0
Bruk av bundne fond	981 203	0	0	0	0	0
Bruk av likviditetsreserve	0	0	0	0	0	0
<b>Sum finansiering</b>	<b>5 407 846</b>	<b>2 515 600</b>	<b>1 951 100</b>	<b>8 251 200</b>	<b>2 754 800</b>	<b>9 418 000</b>
<b>Udekket/udisponert</b>	<b>0</b>	<b>0</b>	<b>0</b>	<b>0</b>	<b>0</b>	<b>0</b>

## ANSKAFFELSE OG ANVENDELSE AV MIDLER 2011 - 2014

	Regnskap 2009	Budsjett 2010	Budsjett 2011	Budsjett 2012	Budsjett 2013	Budsjett 2014
Anskaffelse av midler						
Inntekter driftsdel (kontoklasse 1)	94 682 435	88 766 400	89 362 100	89 498 300	89 979 400	89 777 600
Inntekter investeringsdel (kontoklasse 0)	863 469	0	0	0	0	0
Innbetalinger ved eksterne finanstransaksjoner	1 308 610	834 400	980 000	6 585 300	1 031 900	11 676 000
<b>Sum anskaffelse av midler</b>	<b>96 854 514</b>	<b>89 600 800</b>	<b>90 342 100</b>	<b>96 083 600</b>	<b>91 011 300</b>	<b>101 453 600</b>
Anvendelse av midler						
Utgifter driftsdel (kontoklasse 1)	87 644 485	82 569 300	83 301 600	83 391 700	83 391 700	83 391 700
Utgifter investeringsdel (kontoklasse 0)	3 393 125	2 440 000	1 840 000	8 180 000	2 680 000	11 840 000
Utbetaling ved eksterne finanstransaksjoner	3 597 761	3 723 000	3 607 300	3 658 700	4 186 400	4 028 700
<b>Sum anvendelse av midler</b>	<b>94 635 372</b>	<b>88 732 300</b>	<b>88 748 900</b>	<b>95 230 400</b>	<b>90 258 100</b>	<b>99 260 400</b>
<b>Anskaffelse - anvendelse av midler</b>	<b>2 219 142</b>	<b>868 500</b>	<b>1 593 200</b>	<b>853 200</b>	<b>753 200</b>	<b>2 193 200</b>
Endring i ubrukte lånemidler	2 000 000	0	0	0	0	0
Endring i regnskapsprinsipp som påvirker AK Drift	0	0	0	0	0	0
Endring i regnskapsprinsipp som påvirker AK Invest	0	0	0	0	0	0
<b>Endring i arbeidskapital</b>	<b>4 219 142</b>	<b>868 500</b>	<b>1 593 200</b>	<b>853 200</b>	<b>753 200</b>	<b>2 193 200</b>
Avsetninger og bruk av avsetninger						
Avsetninger	12 362 923	2 428 000	2 618 000	2 618 000	2 618 000	2 618 000
Bruk av avsetninger	10 143 781	3 173 500	2 526 000	3 266 000	3 366 000	1 926 000
Til avsetning senere år	0	0	0	0	0	0
<b>Netto avsetninger</b>	<b>2 219 142</b>	<b>-745 500</b>	<b>92 000</b>	<b>-648 000</b>	<b>-748 000</b>	<b>692 000</b>
Int. overføringer og fordelinger						
Interne inntekter mv	6 197 796	2 300 000	1 700 000	2 440 000	2 540 000	1 240 000
Interne utgifter mv	6 197 796	2 300 000	1 700 000	2 440 000	2 540 000	1 240 000
<b>Netto interne overføringer</b>	<b>0</b>	<b>0</b>	<b>0</b>	<b>0</b>	<b>0</b>	<b>0</b>

