

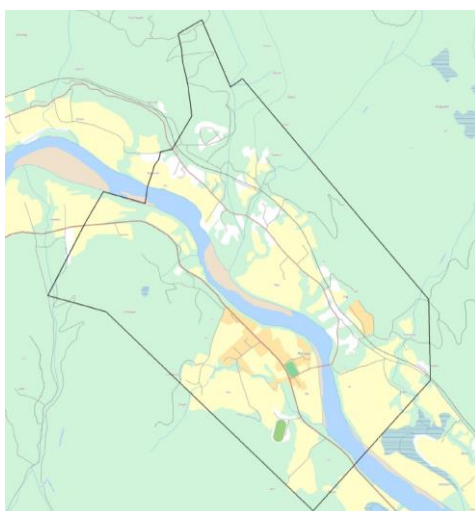
FLÅ KOMMUNE

PLANPROGRAM

for

**utarbeidelse av kommunedelplan for
Flå tettsted
2008-2020**

Vedtatt av Flå kommunestyre den 24.04.08



Innhold

1 Innledning.....	4
-------------------	---

2 Rammer og premisser for planarbeidet	4
2.1 Kort om Flå kommune	4
2.2 Bakgrunn for planen	4
2.3 Gjeldende samfunnsdel	5
2.4 Fylkesplan	5
2.5 Andre rammer for planarbeidet.....	5
2.5.1 Flå sentrum og Riksveg 7- vurdering av alternative traseer for Rv. 7.	6
2.5.2 Stedsanalyse for Flå, MPG langs Rv. 7 gjennom Flå sentrum.....	6
2.5.2 Stedsanalyse for tilstøtende sentrumsarealer til MPG-prosjektet	6
3 Problemstillinger	6
3.1 Forholdet mellom reguleringsplan for Flå sentrum og kommunedelplan for Flå tettsted.....	6
3.2 Områder for boligbygging	6
3.3 Næringsarealer	7
3.4 Viktige områder for kommunikasjon/samferdsel/infrastruktur	7
3.5 Landbruk og kulturlandskap	8
3.6 Tilgjengelighet for alle – universell utforming	8
3.7 Samfunnssikkerhet	8
3.8 Byggegrenser	8
3.8 Lokale klimatiltak - energibruk.....	8
4 Utredninger.....	9
5 Medvirkning/informasjon	9
5.1 Oppstart.....	9
5.2 Informasjon	9
5.3 Regionale myndigheter	10
5.4 Ungdommens kommunestyre	10
5.5 Kommunens barnerepresentant.	10

5.6 Kommunalt råd for funksjonshemmede.....	10
5.7 Politikk - administrasjon	10
6 Framdriftsplan for utarbeidelse av kommunedelplan for Flå tettsted 2008-2020	10
7 Vedlegg.....	11
Vedlegg 1: Skjema for konsekvensutredninger	12
Vedlegg 2: Viktige lokale, regionale og nasjonale styringsdokumenter.	14

1 Innledning

Flå kommune har igangsatt arbeidet med utarbeidelse av kommunedelplan for Flå tettsted. Bakgrunnen for dette er at gjeldende kommuneplan viser til at det skal utarbeides egne kommunedelplaner for tettsted og grender i Flå. Kommuneplanen ble vedtatt av Flå kommunestyre den 30.06.99 og revidert etter Miljøverndepartementets vedtak 01.12.00. Første ledd i planprosessen er utarbeidelse av et planprogram, jfr. forskrift om konsekvensutredninger (§ 5). Planprogrammet er en arbeidsplan for gjennomføringen av planarbeidet. Formålet med planprogrammet er å informere om planarbeidet og få inn synspunkter i en tidlig fase av planarbeidet. I tillegg skal planprogrammet sikre medvirkning, avdekke eventuelle behov for utredninger, og ikke minst bidra til at planleggingen blir målrettet og forutsigbar. Forslag til planprogram skal sendes på høring, og høringsfristen er normalt 6 uker. Alle som ønsker det kan komme med innspill til planprogrammet mens det ligger til offentlig ettersyn. Planprogrammet blir så vedtatt av kommunestyret.

Målsettingen er å gjennomføre planprosessen fra planprogram til ferdig revidert kommunedelplan for Flå tettsted i perioden februar 2008 til august 2008.

2 Rammer og premisser for planarbeidet

2.1 Kort om Flå kommune

Flå er den sørøstligste kommunen i Hallingdal med 989 innbyggere pr. 1.1.07. Flå er den kommunen i Buskerud med lavest folketall, og en forventer et folketall på dagens nivå om det ikke stimuleres til næringsutvikling som kan bidra til tilflytting. Fra 1951 til i dag har folketallet blitt redusert med 35 %. Til tross for at Flå er en næringssvak kommune er kommunen i skuddet som aldri før med økt tilflytting, utbygging av høgstandard hytteområder, bedrifter i positiv utvikling, og ikke minst videreutvikling av Vassfaret Bjørnepark. Kommunen vil bidra til at den positive utviklingen fortsetter blant annet gjennom sin arealforvaltning.

2.2 Bakgrunn for planen

Kommunen har ikke fått fastsatt gjeldende arealbruk for Flå tettsted i tråd med gjeldende kommuneplan. Kommunen har ikke prioritert dette planarbeidet primært ut fra to forhold. For det første foreligger det en egen reguleringsplan for Flå sentrum, og for det andre har kommunen hatt tilgjengelige arealer til bolig og næring for de som har hatt behov for det. Behovet for en kommunedelplan er nå aktualisert ved at det er forventninger om en utvikling av Vassfaret bjørnepark og tilstøtende arealer som vil utløse et behov for blant annet boligtomter. Flå kommune har engasjert Hallingkonsult a.s til å lage forslag til kommunedelplan for Flå tettsted.

Gjeldende reguleringsplan for sentrum av Flå ble vedtatt den 15.03.95. Planen omfatter forholdsvis store arealer på Flå vestsida fra Rud til Trøstheim. Det kan være aktuelt at hele eller deler av denne reguleringsplanen avløses av en kommunedelplan for Flå tettsted. Reguleringsplanen ble utarbeidet i forbindelse med Statens Vegvesen sitt arbeid med MPG (miljøprioritert gjennomkjøring) i Flå. Flå kommune og Statens vegvesen hadde da et tett samarbeid og det ble blant annet gjennomført vurdering av alternative traseer for Riksveg 7 gjennom Flå.

Kommunestyret har i sak 99/07 vedtatt at det skal opprettes en egen styringsgruppe for å vurdere regulering av sentrumsnære områder, herunder Flå østside. Styringsgruppa består av følgende personer:

Tor Egil Buøen (ordfører), Karsten Ekeren, Hermann Gandrudbakken,
Anders Olav Frydenlund, Nils Røkkum, og Odd Egil Stavn (rådmann).

For å sikre god politisk forankring av planprogrammet fikk kommunestyret et utkast til gjennomsyn i møtet den 24.1.08, og ga sin tilslutning til at 1.utkastet til planprogram etter en revisjon utført av planutvalget skulle sendes ut på formell høring gjennom sitt vedtak i sak 19/08.

2.3 Gjeldende samfunnsdel

Kommuneplanens samfunnsdel (tidligere tekstdel) ble vedtatt i kommunestyret den 24.4.02 og gjelder for perioden 2002-2013. Kommunestyret har vedtatt i sak 19/08 den 24.01.08 at kommuneplanen for Flå skal revideres herunder samfunnsdelen.

2.4 Fylkesplan

Fylkesplan for Buskerud 2005-2008 ble godkjent den 2.2.07 ved kongelig resolusjon i Statsråd. Fylkeskommunen, kommunene og staten har samarbeidet om planen. Den gir god oversikt over de utfordringene og mulighetene man står overfor i Buskerud. I øvre del av Buskerud skal det fortsatt satses på reiseliv. Til reiseliv hører hyttebygging, natur- og kulturbaserte opplevelser og annet næringsliv som yter tjenester til turister og hyttebrukere. Fylkesplanen skisserer blant annet utviklingsretning som tilsier at sentrum ikke bør utvides ut over dagens lengde. I følge fylkesplanen kan sentrum med fordel fortettes.

2.5 Andre rammer for planarbeidet

De viktigste nasjonale, regionale og lokale føringer for planlegging generelt, og kommunedelplan for Flå tettsted spesielt er opplistet i vedlegg 2. Vedlegget vil inneholde koblinger til de respektive dokument.

Riksveg 7 gjennom Hallingdal er hovednerven for Flå sentrum. For Flå sentrum er det spesielt viktig å trekke frem følgende grunnlagsmateriale:

2.5.1 Flå sentrum og Riksveg 7- vurdering av alternative traseer for Rv. 7.

Dagens miljøprioriterte gjennomkjøring (MPG) i Flå har sin bakgrunn i vurderinger gjort i starten av 1990 tallet. Gjennom en inngående analyse utført av arkitekt Steinar Hagen på oppdrag fra Flå kommune og Statens vegvesen ble det vurdert ulike alternativer for Rv. 7 forbi Flå. Fire ulike alternativer ble vurdert. Disse var:

1. Ny riksveg langs Hallingdalselvas vestre side.
2. Ny riksveg vest for sentrum over Vikberget (reguleringsplan fra 1977).
3. Tunnel under deler av Flå sentrum.
4. Opprettholde eksisterende trase for Rv. 7, og at deler av strekningen opparbeides som ”miljøveg”.

Rapporten inneholder en rekke vurderinger i forhold til trafikk og trafikktvikling som fortsatt vurderes som aktuelle.

2.5.2 Stedsanalyse for Flå, MPG langs Rv. 7 gjennom Flå sentrum

Statens Vegvesen Buskerud og Flå kommune gjennomførte en stedsanalyse i forbindelse med MPG- prosjektet i 1993. Det var landskapsarkitektfirmaet Gullik Gulliksen som hadde oppdraget. MPG prosjektet var ferdig gjennomført sommeren 1998.

2.5.2 Stedsanalyse for tilstøtende sentrumsarealer til MPG-prosjektet

Flå kommune var oppdragsgiver i forbindelse med utarbeidelse av en stedsanalyse for Flå sentrum i 1998. Bakgrunnen var at MPG prosjektet var slutført, og at sentrum hadde behov for ytterligere fornyelse som følge av prosjektet. Resultatet av analysen er en rekke forslag til tiltak for å forbedre sentrum i forhold til funksjon, trafikk og tilgjengelighet.

3 Problemstillinger

Følgende problemstillinger er sentrale i arbeidet med kommunedelplan for Flå 2008-2020:

3.1 Forholdet mellom reguleringsplan for Flå sentrum og kommunedelplan for Flå tettsted

Gjeldende reguleringsplan for sentrum omfatter betydelige arealer på Flå vestsida. Gjennom planarbeidet må en vurdere om det er arealer som er vist i denne planen som kan/bør inngå i kommunedelplanen for Flå tettsted. Gjeldende reguleringsplan har behov for revisjon og dermed kan disse planprosessene samordnes.

3.2 Områder for boligbygging

Det oppleves at det er mangel på sentrale eneboligtomter for selvbyggere. Behov for nye sentrumsnære boligområder må derfor vurderes. Kommunen har pr. i dag ingen ledige kommunale boligtomter innefor planområdet. Noen få private tomter finnes, men disse ligger

spredt og er av varierende kvalitet. Gjennom planarbeidet må en vurdere hvilke områder som egner seg for tett utbygging og hvor tett utbygging som er ønskelig. Utbygging i forhold til statlige signaler om skjerpet jordvern blir sentral problemstilling. Planen må klargjøre om en primært ønsker å etablere fremtidige boliger utenfor sentrum på østsiden av Hallingdalselva, eller om en ønsker sentrumsnære tomter på vestsiden. Det kan være aktuelt både å legge til rette for spredt boligbygging og konsentrerte boligområder på østsiden. Nye boligområder bør ikke medføre flere avkjøringer til Fv. 203. Rekkefølgebestemmelser i forhold til boligbygging må vurderes.

3.3 Næringsarealer

Innefor planområdet har kommunen et stort industriområde på østsiden av elva. Dette er Elvemo industriområde. Planen må klargjøre om hvilke former for virksomhet som skal tillates innfor eksisterende områder, og om det er behov for å avsette nye arealer til formålet. I arbeidet må en gjennom kartlegging av ledige arealer vurdere behov for nye næringsarealer og hvilke virksomheter som ønskes hvor. For Flå sentrum foreligger det egen reguleringsplan som viser byggeområder for forretning/næring. Behovet for en revisjon av denne reguleringsplanen vil avhenge av omfanget av kommunedelplan for Flå tettsted.

3.4 Viktige områder for kommunikasjon/samferdsel/infrastruktur

Gjeldende reguleringsplan for Flå sentrum viser en alternativ trase for Rv. 7 gjennom Flå. Norkonsult, har på oppdrag fra kommunen, vist at det er teknisk mulig å legge en fremtidig trase for Rv. 7 i tunnel ved Vikberget/Vassfaret bjørnepark. Kommunen vil derfor ikke legge opp til en arealbruk som kan hindre en fremtidig trase for Rv. 7 som fastsatt i gjeldende reguleringsplan forutsatt tunnel gjennom Vikberget. Nye boligområder i, eller i tilknytning til, sentrum vil kunne utløse behov for nye gang/sykkelveger. Det bør også være et mål at antallet avkjøringer til Fylkesvegnettet ikke øker som følge av arealbruksendringer. Trafikksikkerhet for gående/syklende må vektlegges i forbindelse med lokalisering av nye utbyggingsområder.

Kommunen må vurdere behovet for andre samferdselstiltak, deriblant opprusting av eksisterende veger og kollektivtransport (drosje/buss). Nye utbyggingsområder må vurderes i forhold til kapasitet og sikkerhet langs eksisterende vegnett. Dette gjelder spesielt for eventuelle nye boligområder på østsiden. Det må vurderes bruk av rekkefølgebestemmelser i forhold til valgt utbyggingsstrategi.

Flere kraftoverføringslinjer krysser Flå. Det råder usikkerhet og til dels frykt for at nærhet til kraftlinjer kan medføre helsefare. Det må vurderes om kommuneplanen skal ha bestemmelser om større minsteavstand for bebyggelse fra kraftlinjer enn hva som anbefales fra kraftleverandørene. Evt. krav om jordkabel i nærføring forbi boligområder, skoler og barnehager må vurderes.

Bergensbanen går gjennom planområdet. Det er en målsetting at eksisterende krysningpunkt skal benyttes, og at all krysning skal skje planfritt.

3.5 Landbruk og kulturlandskap

Det vil være et mål for kommunen å opprettholde store sammenhengende landbruksområder, og viktige kulturlandskap. Planen bør forsøke å fastsette en langsiktig grense mellom bebygde områder og landbruksområder. Økt fokus på jordvern betyr at kommunen må være kritisk til omdisponeringer av dyrket/dyrkbar mark.

3.6 Tilgjengelighet for alle – universell utforming

Nasjonale mål som søkes ivaretatt gjennom fokus på universell utforming er:

- Å sikre at planleggingen virker inkluderende, slik at alle kan benytte bebyggelse og uterom på en likestilt måte.
- Å ivareta det offentlige ansvar for å sikre brukbar utforming av bebyggelse og uterom for alle. Gjennom arbeidet må det vurderes å ta inn bestemmelser i kommuneplanen om krav til universell utforming for bygninger og uteområder.

3.7 Samfunnssikkerhet

Vurdering av risiko og sårbarhet må inngå i KU for nye utbyggingsområder. Både flom- og rasfare er aktuelle problemstillinger. Det er utarbeidet egne temakart (Flå kommune) som grunnlag for å vurdere utbygging i forhold til flom/vind/rasfare. NVE har ikke utarbeidet eget flomsonekart for Flå tettsted. For å sikre et tilstrekkelig beslutningsgrunnlag i planarbeidet vil Flå kommune utarbeide eget flomsonekart for Flå tettsted basert på erfaringer gjort ved tidligere flomsituasjoner. I tillegg har Flå kommune lagt inn fare for erosjon/utglidning som et av utredningskriteriene i vedlegg 1.

3.8 Byggegrenser

Planen må fastsette byggegrenser mot Riks- og fylkesveger, gang- og sykkelveger, og byggegrense til Bergensbanen (30 meter). Byggegrense mot vassdrag, da særlig Hallingdalselva må fastsettes. Det vurderes å innføre ulike byggegrenser avhengig av arealkategori.

3.8 Lokale klimatiltak - energibruk

Kommunedelplanen skal stimulere til gode lokale klimatiltak. Planen bør identifisere områder/tiltak som kan bidra til energieffektive løsninger. Det mest nærliggende er fornybar energi og innføring av energisparing og miljøvennlig oppvarming i offentlige bygg og større næringsseidommer. Plassering av nye boligområder må vurderes i forhold til lokale klimaforhold (solgang, vind osv.) som vil kunne ha betydelig innvirkning på energibruk i boligene.

4 Utredninger

Arbeidet med kommunedelplan for Flå tettsted utløser ingen direkte behov for nye utredninger. Tilgjengelige digitale data (temakart) vil bli aktivt benyttet. De mest sentrale kilder for informasjon vil være:

Trafikkanalyser, herunder trafikktutvikling Rv. 7 Flå 2003-2040.

Askeladden (kulturminner)

Arealisdata/Norge digitalt (ulike tematkart, for eksempel DMK).

Naturbase 2000 (DN).

Landbruksplan for Flå.

Støysonekart for Flå sentrum.

Restriksjonsområder for drikkevannskilde ved Hei (sone 1-3).

Flomsonekart, (NVE/Flå kommune).

Risikokart, (Flå kommune).

Lokal energiutredning (samarbeid Valdres/Hallingdal).

Fjernvarme/felles varmesentral for bioenergi (Hallingdal bioenergi a.s)

Flå kommune har laget egne utredningskriterier i forbindelse med utarbeidelsen av kommunedelplan for Flå tettsted. Kriteriene er utarbeidet med bakgrunn i ovennevnte tema. Det er grunn til å anta at kommunedelplanen i stor grad vil fastsette dagens arealbruk i tråd med gjeldende reguleringsplaner. Eventuelle forslag til endret arealbruk skal vurderes/vektes i forhold til vedlegg 1, skjema *konsekvensutredning kommunedelplan for Flå tettsted*.

Høringsrunden har avdekket et visst utredningsbehov ut over det som er nevnt ovenfor. I første rekke gjelder dette krav fra Statens Vegvesen til en oppdatert trafikkanalyse. Flå kommune vil i samarbeid med Statens Vegvesen avklare nærmere nivå og formål med en slik analyse.

NVE har signalisert behovet for kartlegging av flomfare tilsvarende 200 års flom. Kommunen vil utarbeide et eget flomsonekart som følge av denne merknaden, se punkt 3.7.

5 Medvirkning/informasjon

5.1 Oppstart

I forbindelse med oppstart og høring av planprogram skal lag/foreninger/organisasjoner tilskrives. Annonsering av oppstart og høring av planprogram i avisa Hallingdølen, DT, og kommunens hjemmesider.

5.2 Informasjon

Kommunens informasjonsblad *Fløværingen* benyttes til å informere om status og aktuelle problemstillinger. Under offentlig ettersyn skal det gis en presentasjon av planforslaget i informasjonsbladet. Relevant informasjon skal legges ut fortløpende på kommunens hjemmesider. Hallingdølen og DT brukes til kunngjøringer i tråd med krav i plbl.

Det legges i utgangspunktet ikke opp til egne åpne møter, men dersom det i høringen av planprogrammet er forhold som tilsier det kan det arrangeres åpne møter.

5.3 Regionale myndigheter

Under høring av planprogram inviteres regionale myndigheter til møte for å drøfte kommunens arealutfordringer. Ved behov for egne planmøter med regionale myndighet er det ønske at både politisk ledelse og administrasjonen deltar.

5.4 Ungdommens kommunestyre

Ungdommens kommunestyre (UKS) skal involveres i planarbeidet. UKS oppfordres til å oppnevne en representant til å delta i politisk kommuneplangruppe.

5.5 Kommunens barnerepresentant.

Kommunens valgte barnerepresentant skal delta i politisk kommuneplangruppe.

5.6 Kommunalt råd for funksjonshemmede

Kommunalt råd for funksjonshemmede skal delta i arbeidet med å utforme bestemmelser for krav til universell utforming.

5.7 Politikk - administrasjon

Den nye politiske organiseringen i Flå medfører at kommunestyret vil få en sentral rolle under planleggingsprosessen. Det vil bli lagt opp til flere arbeidsmøter med kommunestyret. Ved behov gjennomføres det felles befaringer og felles møter for å gå gjennom innspill. Rådmannen fremmer forslag til kommunedelplan til 1.gangsbehandling i det faste utvalg for plansaker.

6 Framdriftsplan for utarbeidelse av kommunedelplan for Flå tettsted 2008-2020

Utredningsbehov vil forskyve framdriftsplanen noe, men målsettingen er å gjennomføre planprosessen fra planprogram til ferdig revidert kommunedelplan for Flå tettsted i løpet av høsten 2008.

Framdriftsplan for utarbeidelse av kommunedelplan for Flå tettsted		
Arbeidsoppgave:	Frist/tidspunkt:	Behandlingsorgan/ansvarlig
Vedtak om at det utarbeides kommunedelplan for Flå tettsted		KS sak 99/07 KS sak 19/08

(egen gruppe for planarbeidet ble valgt).		
Foreløpig forslag til planprogram drøftes i kommunestyret	24.1.2008	KS- møte 19/08.
Vedtak om at forslag til planprogram legges på høring.	28.2.2008.	Planutvalget
Annonsering av planarbeid/planprogram		Flå kommune
Høring av planprogram (5 uker).	28.02.08 – 07.04.08	Flå kommune
Møte med regionale myndigheter for å drøfte planprogram/sentrale utfordringer	Uke 10-uke 14	Flå kommune/regionale myndigheter
Planprogrammet fastsettes	24.04.2008	Kommunestyret
Systematiseres og vurderer eventuelle innspill opp mot ulike interesser. Foreløpig forslag utarbeides/presenteres	fra 24.04.08	Flå kommune
Forslag til kommunedelplan for Flå tettsted legges ut til off. ettersyn (1.gangs behandling)	02.06.08	Planutvalget (ekstra)
Høring av forslag til kommunedelplan for Flå tettsted (30 dager plbl§20-5)	Fra 02.06.08 Høringsfrist 04.07.08.	Flå kommune
Bearbeiding av kommunedelplan etter høring, evt. møter med regionale myndigheter	04.07.08	Flå kommune
Presentasjon av revidert planforslag for planutvalget etter høring. (mulighet for 2.gangs behandling dersom det er få innspill/merknader).	21.08.08	Planutvalget
2. gangs behandling av kommunedelplan for Flå tettsted	04.09.08	Planutvalget (ekstra)
Egengodkjenning av Flå kommunestyre	18.09.08	Kommunestyret
Ved forskyvninger er neste planutvalg, eller kommunestyremøte	23.10.08	

7 Vedlegg

Vedlegg 1: Skjema for konsekvensutredning.

Vedlegg 2: Viktige lokale, regionale og nasjonale styringsdokumenter.

Vedlegg 1: Skjema for konsekvensutredninger

KONSEKVENsutREDNING KOMMUNEDELPLAN FOR FLÅ TETTSTED				
UTREDNINGSKRITERIER				
Nytt område:	Omfatter gnr.	bnr.		
Forslagsstiller:	Utbyggingsformål:			
Eksisterende planer for området:				
KRITERIER SOM MÅ VÆRE OPPFYLT:				
	Ikke oppfylt	Delvis oppfylt	Oppfylt	Ikke relevant
Naturgitte forhold (ROS)				
Ingen fare for snø- eller steinras				
Er det fare for utglidning, erosjon (geoteknisk ustabil)?				
Ingen flomfare (vann, elv, bekk)				
Ingen fare for uheldige hendelser på veier eller ved industriområder				
Virksomhet basert sårbarhet				
Vil utilsiktede/ukontrollerte hendelser, som kan inntreffe på nærliggende <i>transportårer (vei/baner)</i> , utgjøre en risiko for området?				
Vil drenering av området føre til oversvømmelse i nedenforliggende områder?				
Annen <i>spesiell</i> fare (farlige anlegg, installasjoner)?				
Natur/miljø				
Ingen konflikt med strandsone Hallingdalselva				
Ingen konflikt interesse mellom formål				
Små konsekvenser for allmennheten				
Ingen konflikt med 50 m beltet fra vassdrag				
Ingen konflikt med områdevern for vannverk				
Ingen konflikt med registrerte områder for biologisk mangfold eller sjeldne/unike økosystemer (N-2000)				
Ingen konflikt med registrerte kulturminner (Askeladden/SEFRAK)				
Ingen konflikt med sammenhengende landbruksområder/ skape driftsulemper (landbruksplan)				
Ingen konflikt med viktige/sårbare natur-/landskapsområder				
KRITERIER SOM BØR VÆRE OPPFYLT:				
Natur/miljø				
Mulighet for biovarme/ENØK				
Terrengtilpasning				
Naturgitte forhold				
Godt lokalklima (vind- /kuldeutsatt)				
Lys, sol og utsiktsforhold				
Godt teknisk egnet (radon/grunnforhold)				
Kulturlandskap				
Ingen konflikt med kulturlandskap				
Kultur- og fritidstilbud				
Nærhet til natur, turområder og friområder				
Ingen konflikt med eksisterende turvei/løypenett				

Nærhet til idretts- og nærmiljøanlegg				
Infrastruktur og utforming				
Atkomst/tilgjengelighet				
Atkomstveg – trafikk kapasitet og sikkerhet				
Tilknytning til g/s-veg (sti)				
Fellestiltak (akebakker, lekeplasser, grøntområder)				
Nærhet til vann og avløp				
Avstand til høyspentlinjer				
Tilgang breibånd/teletjenester				
Tilgang butikk og andre servicetilbud				
Ikke fare for støyulemper				
Fortetting i tråd med fylkesplan				
Merknad/andre forhold:				
Området innarbeides i forslag til kommunedelplan (ja/nei):				

Vedlegg 2: Viktige lokale, regionale og nasjonale styringsdokumenter.

Nasjonale styringsdokumenter:

Rikspolitiske retningslinjer for barn og planlegging

<http://www.lovdatab.no/cgi-wift/ldles?doc=/sf/sf-19950920-4146.html#map002>

Rikspolitiske retningslinjer for samordnet areal og transportplanlegging

<http://www.regjeringen.no/nb/dep/md/dok/rundskriv/1993/T-593-Areal-og-transportplanlegging.html?id=107851>

T-1057 Retningslinjer for planlegging av riks- og fylkesveger etter plbl.

http://www.regjeringen.no/nb/dep/md/dok/lover_regler/retningslinjer/1994/T-1057-Riks-og-fylkesveger.html?id=107727

Retningslinje for behandling av støy i arealplanlegging (T-1442)

http://www.sft.no/nyheter/dokumenter/retningslinje_stoy_arealplanlegging.pdf

Stortingsmeldinger:

St.meld. nr. 024- Nasjonal transportplan 2006–2015

<http://www.regjeringen.no/nb/dep/sd/dok/regpubl/stmeld/20032004/Stmeld-nr-024-2003-2004-.html?id=197953>

St.meld. nr. 21(2005-2006) Hjerte for heile landet Om distrikts- og regionalpolitikken

<http://www.regjeringen.no/nb/dep/krd/dok/regpubl/stmeld/20052006/Stmeld-nr-21-2005-2006-.html?id=200605&epslanguage=NO>

St.meld. nr.26 (2006-2007) Regjeringens miljøpolitikk og rikets miljøtilstand

<http://www.regjeringen.no/nb/dep/md/dok/regpubl/stmeld/2006-2007/Stmeld-nr-26-2006-2007-.html?id=465279>

St.meld. nr. 12 (2006-2007) Regionale fortrinn – regional framtid

<http://www.regjeringen.no/nb/dep/krd/dok/regpubl/stmeld/2006-2007/Stmeld-nr-12-2006-2007-.html?id=440990>

Regionale styringsdokumenter:

Fylkesdelplan for Buskerud 2005-2008.

http://www.bfk.no/getfile.aspx/document/epcx_id/1321/epdd_id/998

http://www.bfk.no/getfile.aspx/document/epcx_id/1321/epdd_id/743 (handlingsprogram)

Fylkesdelplan for avkjørslar og byggegrenser langs riksvegnettet i Buskerud

<http://www.fylkesmannen.no/enkel.aspx?m=36633>

Fylkesdelplan for handel, service og senterstruktur i Buskerud

<http://www.fylkesmannen.no/enkel.aspx?m=36633>

Lokale styringsdokumenter:

Kommuneplanens tekstdel.

Lokale forskrifter/veiledningsmateriell.

Stedsanalyse for Flå, MPG langs Rv. 7 gjennom Flå sentrum

Stedsanalyse for tilstøtende sentrumsarealer til MPG-prosjektet (1998).

Andre dokumenter/nyttig informasjon:

Buskerudplan, nettsted for samarbeid om arealforvaltningen i Buskerud

<http://www.buskerudplan.no/>

Veileder - Kommunal energi- og klimaplanlegging (1-2007)

<http://www.enova.no/publikasjonsoversikt/publicationdetails.aspx?publicationID=259>

Eksisterende Rv. 7 i tunnel, profil fra Norconsult (pdf kart).

Støysonerkart for Rv. 7 gjennom sentrum (temakart).

ROS kart- Risikoområder i Flå (Flå kommune - tematkart).