

FLÅ KOMMUNE

TRAFIKKSIKKERHETSPLAN

2018-2022

FLÅ KOMMUNE	1
1. Innledning.....	3
2. Visjoner og målsettinger i trafikksikkerhetsarbeidet.....	4
3. Veger i Flå kommune.	5
Oversikt over riksveger (Rv), fylkesveger (Fv), kommunale veger (Kv) og.....	6
gang-/sykkelveger (GSv) i Flå:.....	6
4. Trafikkulykker i Flå.....	7
5. Handlingsplan for fysiske tiltak på og langs vegene.	15
Riksveg 7.....	16
Fylkesveger.....	18
Kommunale veger.....	19
6. Handlingsplan for opplæring, informasjon og atferdsregulerende tiltak.....	20
Høy sikkerhet ved kjøp av transporttjenester.	20
Alle barn og unge skal utvikle positive holdninger til trafikksikkerhet.	20
Redusere foreldrekjøring til og fra skolen.	21
Alle som ferdes i trafikken, skal vise adferd som har fokus på trafikksikkerhet.....	21
7. Oppfølging av planen.	23

1. Innledning

Kommunene har ansvar for trafikksikkerhet på mange måter – relatert til ansvaret som vegeier, til opplæring i skole og barnehage, til helsetjeneste og miljørettet helsevern. Kommunens areal- og transportplanlegging har også konsekvenser for dette. Formålet med trafikksikkerhetsplaner er å legge grunnlaget for et målrettet og systematisk trafikksikkerhetsarbeid lokalt.

Planen er også en forutsetning for fylkets tildeling av midler til lokale trafikksikkerhetstiltak.

Det kan søkes om midler for å sikre barnas skoleveg gjennom fysiske tiltak langs fylkeskommunale og kommunale veger. I tillegg kan midlene benyttes til å støtte planlegging av enkeltprosjekter/tiltak. Kommunen som vegholder må stå for minimum 40 % av finansieringen.

Ved tiltak på og langs riksveg kan kommunen kun være pådriver bl.a. med uttalelser til nasjonale planer. På dette området er det Statens vegvesen som har ansvar og myndighet.

riksveg 7 går gjennom Flå kommune – også gjennom hele kommunesenteret, og med en stor andel tunge kjøretøy. Målepunkt viser at det hvert døgn i gjennomsnitt passerer 4500 kjøretøy. Juli topper statistikken med 6415 (i 2015); da er trafikken tidvis enorm i tilknytning til kjøpesenteret, hotellet, Bjørneparken og Jakt- og fiskesenteret. Aktiviteten i sentrum har vokst markant de siste årene, og veksten fortsetter.

Flå kommune fikk sin første trafikksikkerhets plan i 2010 – for perioden 2010 -2014. Revisjonen av denne er grunnlag for planen for perioden 2018 – 2022.

Flå kommune har hatt fokus på trafikksikkerhet gjennom flere år også forut for den første planen. Det er etablert mange fysiske tiltak både i samarbeid med Statens vegvesen og gjennom egne kommunale initiativ.

Det holdningsskapende arbeidet har hatt – og skal fortsatt ha – stor plass i både barnehage og skole. Like viktig er det å arbeide bevisst med gode holdninger hos voksne. De er i all sin adferd modeller for barn og ungdom. Det er både utfordrende og forpliktende.

Kontroll og overvåking av trafikken er virkemidler som kommunen ikke rår over. Godt samarbeid med politiet og Statens vegvesen er avgjørende for å lykkes. Hyppige kontroller påvirker atferd.

2. Visjoner og målsettinger i trafikksikkerhetsarbeidet.

Nullvisjonen

Den nasjonale visjonen er «et transportsystem som ikke krever liv eller gir varig skade». Dette er Nullvisjonen, et ambisiøst mål om markant og varig reduksjon i antall drepte og hardt skadde i vegtrafikken.

Nasjonal handlingsplan for trafikksikkerhet er en felles plan for Sosial og Helsedirektoratet, Politidirektoratet, Trygg Trafikk og Statens vegvesen, og er førende for alt trafikksikkerhetsarbeid i landet.

Nullvisjonen representerer en ny giv i det nasjonale trafikksikkerhetsarbeidet og er en klargjøring av at det er moralsk og etisk uakseptabelt at folk blir drept eller varig skadd i trafikkuulykker. Det er videre en klargjøring og endring av fokus ved at en særlig skal rette oppmerksomheten mot de alvorligste konsekvensene av ulykkene. Dette innebærer selvsagt at en skal fortsette å gjøre sitt ytterste for å redusere antall ulykker med personskader, men at det er enda viktigere å redusere de alvorligste konsekvensene av de ulykkene som vi ikke klarer å unngå.

En reduksjon av både antall ulykker og konsekvensene av de ulykkene som skjer, krever en kombinasjon av tiltak:

- Fysiske tiltak på vegene
- Atferdsregulerende tiltak
- Opplæring
- Kontroll

Fylkeskommunale mål

Nullvisjonen og Nasjonal handlingsplan for trafikksikkerhet gir også føringer for Buskerud – fylkeskommune og den enkelte kommune.

Forutsetningen for å lykkes ligger i samhandling og samordning mellom myndighetene på alle nivåer, offentlige etater, frivillige organisasjoner, næringsliv og trafikanter.

I Buskerud er dette formalisert gjennom Fylkets trafikksikkerhetsutvalg (FTU). Utvalget består av 3 politiske medlemmer og 10 konsultative medlemmer. Disse representerer Buskerud fylke, Trygg Trafikk, Politiet, Fylkesmannen og Statens vegvesen.

Kommunale mål

Trafikksikkerhetsplan for Flå kommune 2018 – 2022 skal følge opp nasjonale og fylkeskommunale målsettinger.

Flå preges av til dels store endringer og økt aktivitet. Samtidig skal det oppleves at ferdselen blir stadig tryggere – for innbyggerne og alle som gjester oss i ulike sammenhenger.

Disse formuleringene fra Kommuneplanen gir også klare innspill til innhold, tiltak og ansvar i en plan for trafikksikkerhet. Ytterligere føringer i en trafikksikkerhetsplan vil forsterke de forpliktelse som legges på de ulike aktørene.

Trafikksikkerhetsplan for Flå kommune er delt opp i handlingsplaner for:

- Fysiske tiltak på og langs vegene
- Opplæring, informasjon og adferdsregulerende tiltak

3. Veger i Flå kommune.

Det er Statens ansvar å anlegge og vedlikeholde riksveger. Likeens for gang-/sykkelveger langs riksvegene.

Det er fylkeskommunens ansvar å anlegge og vedlikeholde fylkesveger. Det er kommunens ansvar å anlegge og vedlikeholde gang-/sykkelveger langs fylkesveiene.

Det er kommunens ansvar å anlegge og vedlikeholde kommunale vegger, og eventuelle gang-/sykkelveger langs disse.

Vegstandarden i kommunen er varierende. Det vil alltid være punkter og strekninger som trenger bedre løsninger. Prioriteringene må ta utgangspunkt i hvor det er mest påkrevet med standardheving og tiltak for å skille myke trafikanter fra biltrafikken.

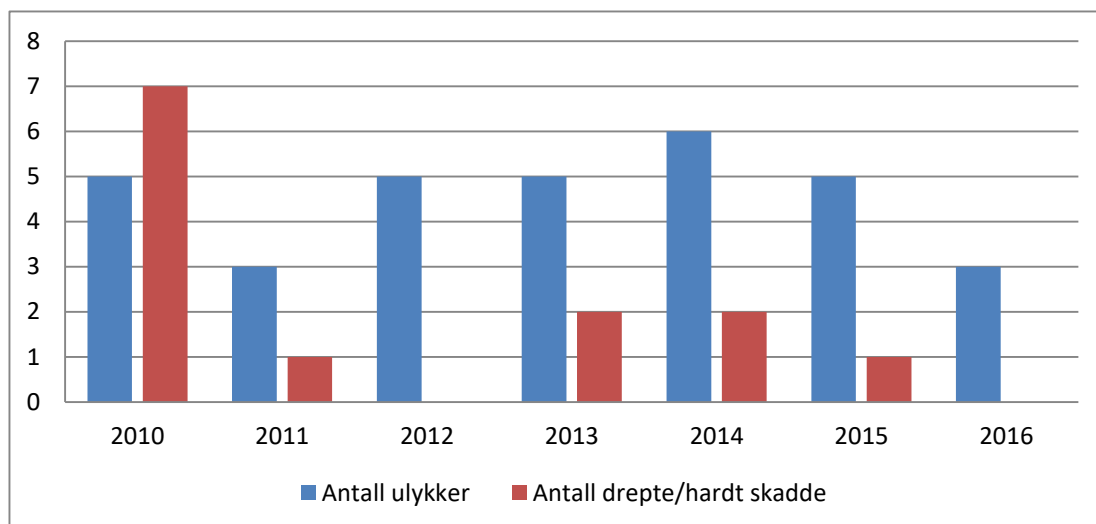
Oversikt over riksveger (Rv), fylkesveger (Fv), kommunale veger (Kv) og gang-/sykkelveger (GSv) i Flå:

Veg	Strekning	Lengde (km)
Rv. 7	Krødsherad grense – Nes grense (stamveg)	35,8 km
Fv. 201	Sønstebydalen – Trommald (gjennom Sørbygda)	4,0 km
Fv. 202	Kryss Rv.7 - Veteren	7,1 km
Fv. 203	Flå sentrum – Austvoll	9,7 km
Fv. 211	Nes grense – Sigdal grense (Trøgaset – Berget seter)	6,5 km
Kv 3001	Kringsjåvegen	1750 meter
Kv 3002	Trommaldvegen	1000 meter
Kv 3003	Gulsvikvegen	2450 meter
Kv 5003	Skarsvegen del 1.	150 meter
	Skarsvegen del 2.	320 meter
Kv 3004	Bedehusmoen	345 meter
Kv 5133	Bjørkvikmoen	265 meter
Kv 3006	Idrettsvegen	190 meter
Kv 3007	Kirkevegen	125 meter
Kv 3010	Vollsgutu	225 meter
Kv 3011	Kolbjørn Buøens Veg	100 meter
Kv 3012	Snarvegen	85 meter
Kv 3013	Evjo	85 meter
Kv 3014	Flatsjøvegen	240 meter
		4800 meter
Kv 3015	Tunnelvegen	400 meter
Kv 3018	Lauvlie	585 meter
Kv 3021	Elvemo	250 meter
Kv 5066	Heivegen	740 meter
Kv 3022	Heimoen	410 meter
Kv 3005	Roppevegen	1970 meter
Kv 3020	Utsikten	115 meter
Kv 3009	Hellingi	95 meter
Kv 3019	Sølvbergvegen	120 meter
Kv 3025	Kolsrudvegen	600 meter
Kv 3023	Stavns gutu	885 meter
Kv 3024	Øygardsvegen	355 meter
Kv 3016	Sørgardsvegen	300 meter
Kv 3017	Fururabben	300 meter
Kv 3008	Flåheimvegen	295 meter
Kv 1008	Innkjøring til Flå Skole	85 meter
		TOTALT:
	Riksveger	35,8 km
	Fylkesveger	27,3 km
	Kommunale veger	19. 6 km
	Gang-/sykkelveger	3,1 km

4. Trafikkulykker i Flå

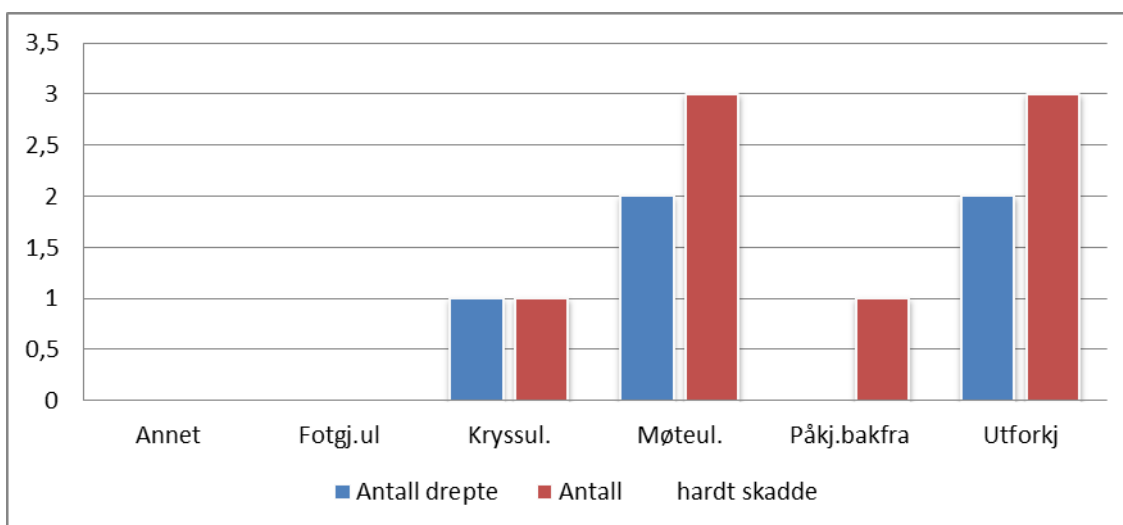
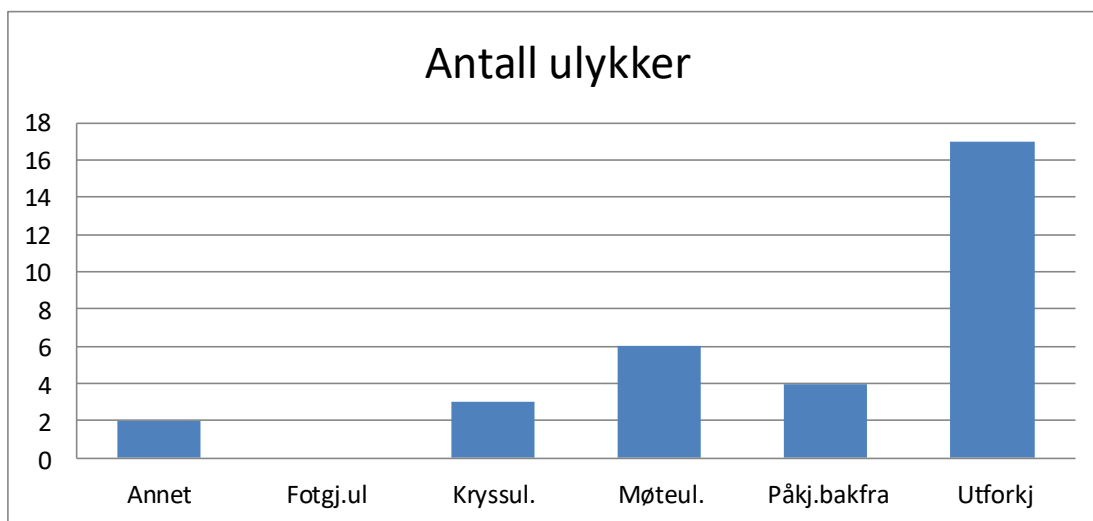
Antall ulykker fordelt på årstall

År	Antall ulykker	Antall drepte/hardt skadde	Antall drepte	Antall hardt skadde	Antall lettere skadde
2010	5	7	2	5	8
2011	3	1	0	1	4
2012	5	0	0	0	8
2013	5	2	1	1	4
2014	6	2	1	1	3
2015	5	1	1	0	5
2016	3	0	0	0	1
Sum	32	13	5	8	33



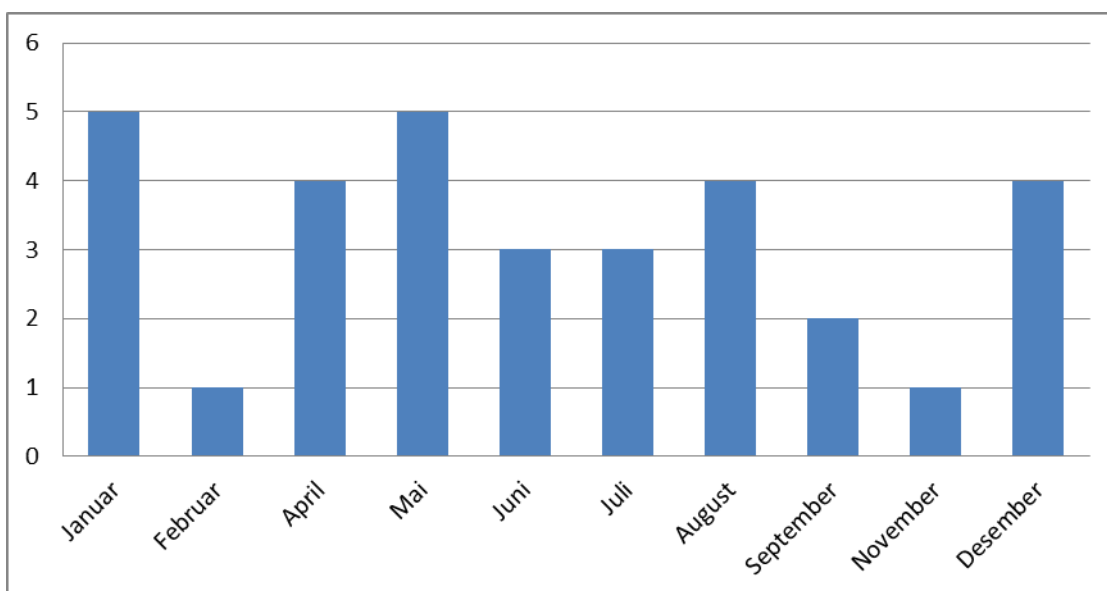
Uhellskode – skadegrad

Uhellskode hovedkategori	Antall ulykker	Antall drepte	Antall hardt skadde	Antall lettere skadde
Annet	2	0	0	2
Fotgj.ul	0	0	0	0
Kryssul.	3	1	1	2
Møteul.	6	2	3	12
Påkj.bakfra	4	0	1	3
Utforkj	17	2	3	14



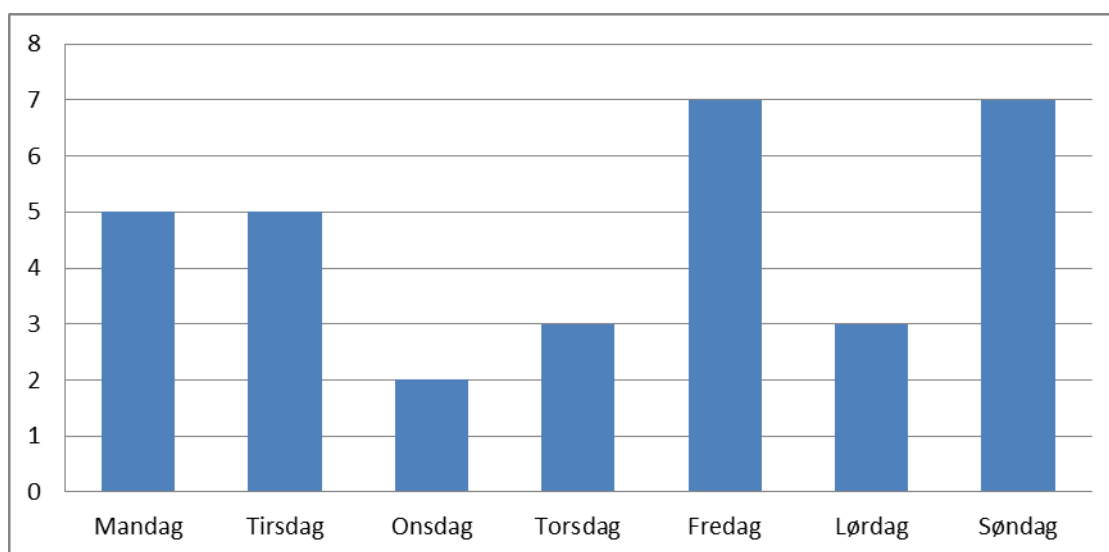
Antall ulykker fordelt på måned

Måned	Antall ulykker	Antall drepte	Antall hardt skadde	Antall lettere skadde
Januar	5	1	2	4
Februar	1	0	0	1
April	4	0	0	5
Mai	5	0	2	8
Juni	3	1	0	1
Juli	3	0	0	3
August	4	1	2	3
September	2	1	2	3
November	1	0	0	2
Desember	4	1	0	3



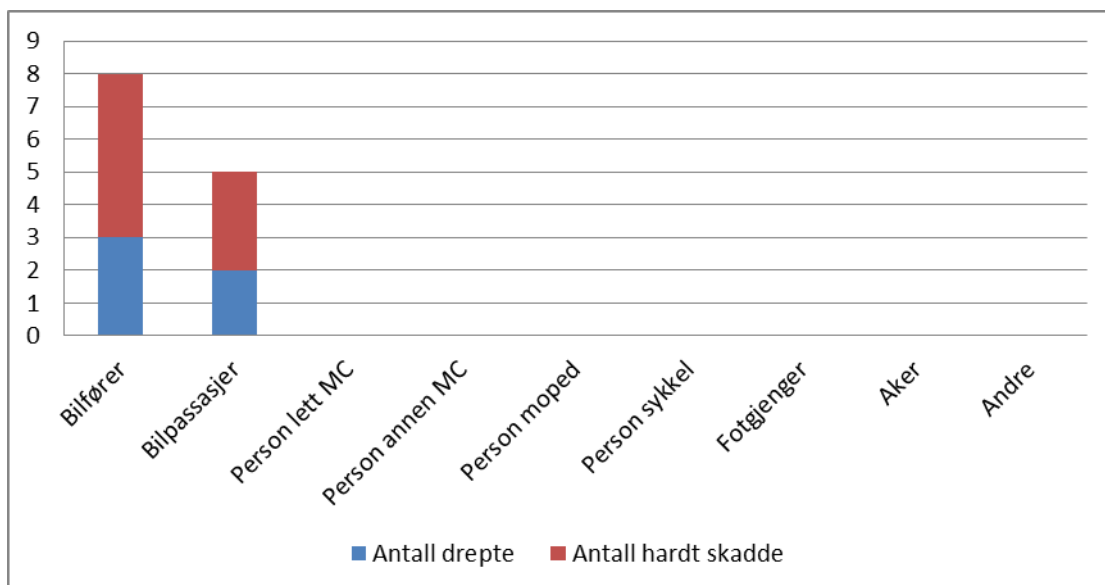
Antall ulykker fordelt på ukedag

	Antall ulykker	Antall drepte	Antall hardt skadde	Antall lettere skadde
Mandag	5	2	1	3
Tirsdag	5	1	2	6
Onsdag	2	0	0	2
Torsdag	3	0	1	2
Fredag	7	1	2	9
Lørdag	3	0	0	4
Søndag	7	1	2	7



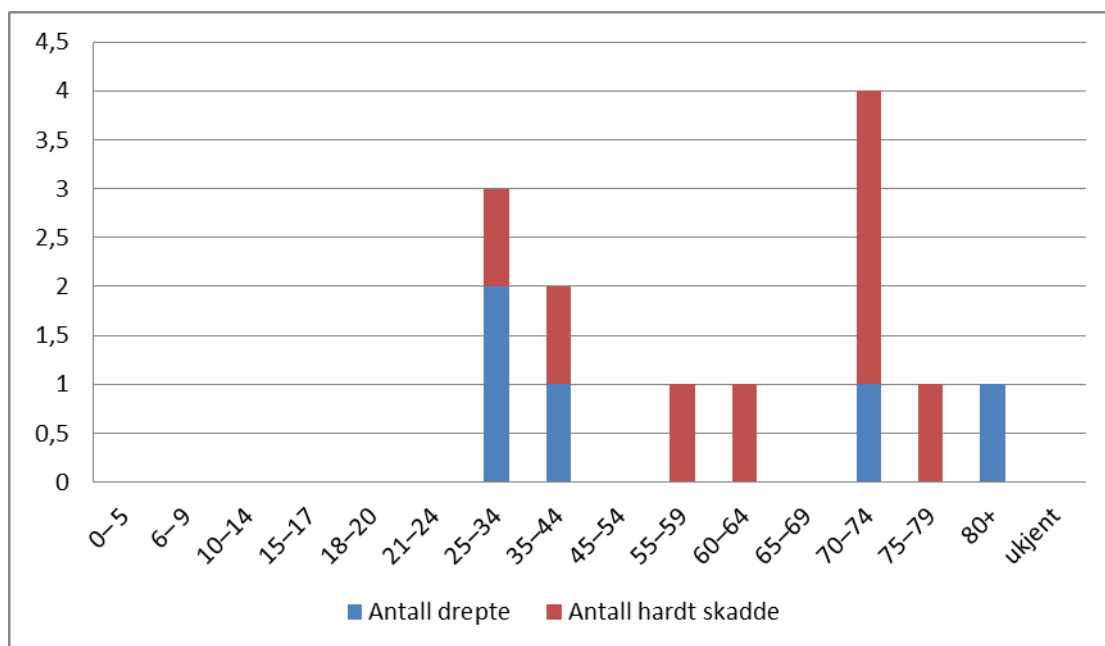
Trafikanter – skadegrad

Uhellskode hovedkategori	Antall drepte	Antall hardt skadde	Antall lettere skadde
Bilfører	3	5	18
Bilpassasjer	2	3	14
Person lett MC	0	0	0
Person annen MC	0	0	0
Person moped	0	0	0
Person sykkel	0	0	0
Fotgjenger	0	0	0
Aker	0	0	0
Andre	0	0	1



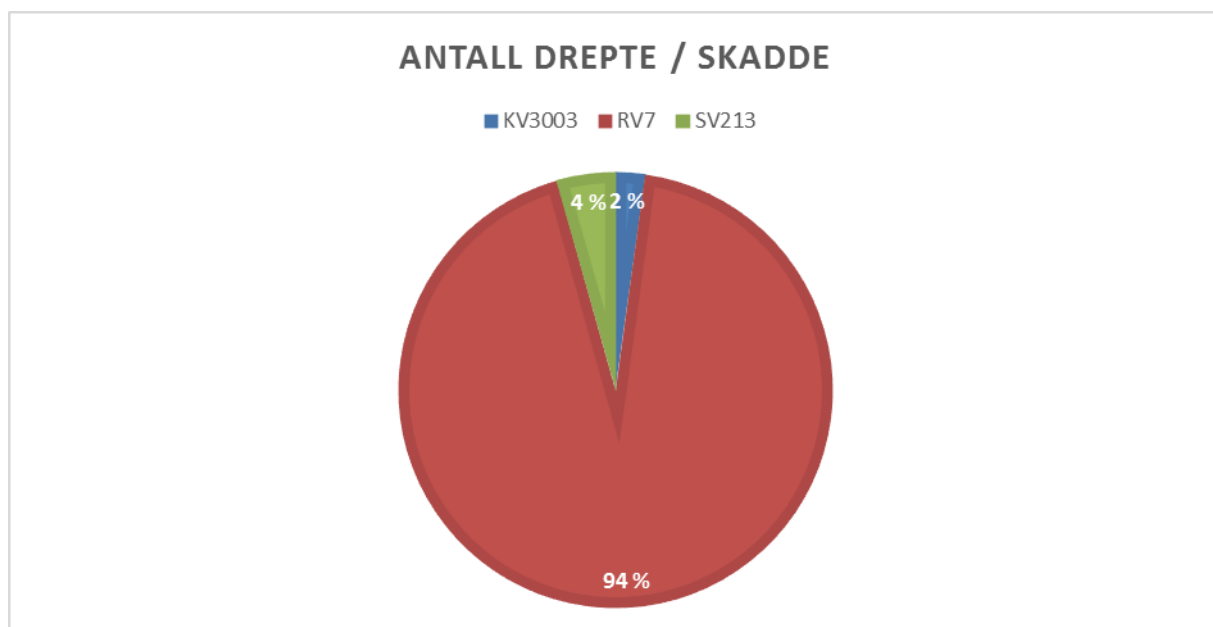
Aldersgruppe – skadegrad

Uhellskode hovedkategori	Antall drepte	Antall hardt skadde	Antall lettere skadde
0-5	0	0	1
6-9	0	0	2
10-14	0	0	2
15-17	0	0	2
18-20	0	0	1
21-24	0	0	1
25-34	2	1	6
35-44	1	1	5
45-54	0	0	5
55-59	0	1	2
60-64	0	1	2
65-69	0	0	2
70-74	1	3	2
75-79	0	1	0
80+	1	0	0
ukjent	0	0	0



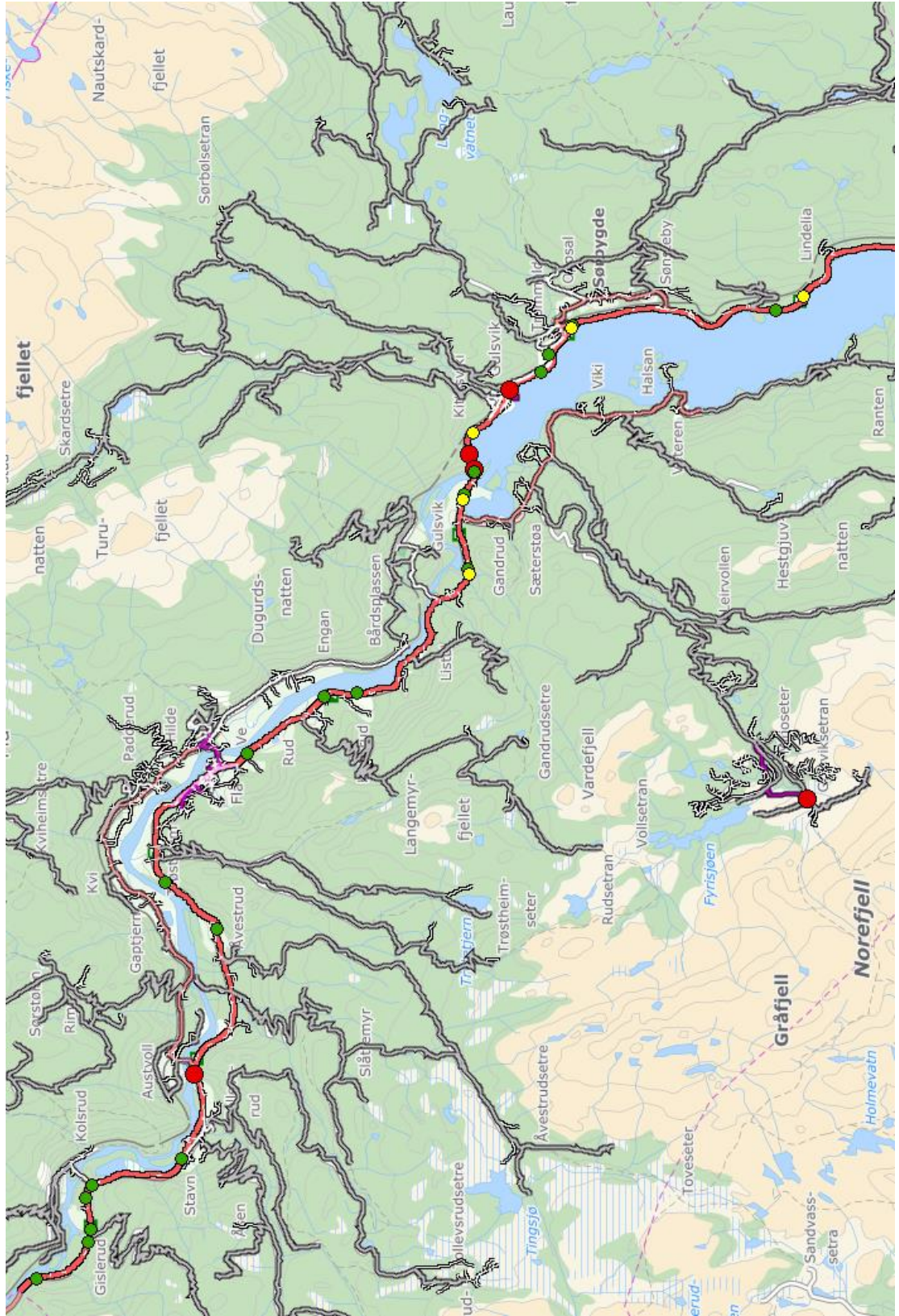
Veg – skadegrad

	Antall ulykker	Antall drepte	Antall hardt skadde	Antall lettere skadde
KV3003	1	0	0	1
RV7	28	4	7	32
Private veger	1	1	1	0



Trafikkulykker Flå kommune i perioden 2010-2016

Grønn er lettere skadd, gul er hardt skadd, rød er drept



5. Handlingsplan for fysiske tiltak på og langs vegene.

Mål:

Alle grunnskoleelever uten rett til skoleskys (Opplæringslovens § 7.1) skal kunne følge gang-/sykkelveg til og fra skole.

Tiltak:

1. Gang-/sykkelveger forlenges langs riks- og fylkesveger knyttet til boligområder innenfor en avstand på 4 km fra skolene.
2. Det skal etableres oversiktlige og trygge krysningsspunkter over både riksveger og fylkesveger på steder hvor mange elever/myke trafikanter må krysse vegbanen.

Mål:

Ingen barn skal skades på veg til og fra barnehage og skole.

Tiltak:

1. Sørge for at alle skoleveger er trygge. Trafikksikkerhetstiltak knyttet til barns skoleveg, skal prioriteres ved hjelp av sikre krysningsspunkter, gang-/sykkelveger, snarveger og ”tråkk”.
2. Punktbelysning ved av-/påstigningsplasser for elever som følger skolebuss. Belysning ved tilrettelagte bussholdeplasser skal prioriteres.
3. God belysning ved tilrettelagte krysningsspunkter for fotgjengere og syklister over riksveger og fylkesveger.
4. Om vinteren skal gang-/sykkelveger, fortau og kommunale veger være brøytet og eventuelt strødd før barna går til skolen.
5. Alle transportører som befordrer elever til og fra skolen skal ha setebelter til alle passasjerer. Dette gjelder både busser, minibusser og, drosjer og personbiler.
6. Det skal være tydelig definerte, oversiktlige og trygge av-/påstigningsplasser ved både barnehagene og skolen for barn/elever som befordres med buss og bil.

Mål:

Det skal være trygt for fotgjengere og syklister å ferdes langs vegene.

Tiltak:

1. Anlagte gang-/sykkelveger skal ha belysning, og en like bra standard som kjørebaneer.
2. Det skal være tydelig definerte og trygge krysningsspunkter over både riksveger og fylkesveger.

Riksveg 7

Ansvar: Statens vegvesen

Kostnad: 100 % Staten

Prioritet	Strekning/sted	Tiltak Begrunnelse	Tidspunkt for gjennomføring
	Utbygginga av Sokna – Ørgenvika har forsterka risikoen på ulykkesstrekninga Ørgenvika – Flå sentrum.	<u>Avkjørsel fv. 201 ved Trommald</u> Passeringslomme på utsiden av riksvegen. Farlig punkt med særlig risiko for påkjørsel bakfra. <u>Vetterenkrysset</u> Skal skje en fullstendig ombygging av krysset pga. trafikkøkning. Rekkefølgekrav. Strekningen Trommald-Vetteren er en spesiselt ulykkesbelastet strekning som bør prioriteres. <u>Avkjørsel til Gandrud</u> Avkjøringen stenges, og det lages ny i traseen etter den gamle vegen fram til avkjøringen til skytebanen. <u>Hellerud til Flå sentrum</u> Målet her bør være å etablere gang-/sykkelveg <u>Ved Hallingporten</u> Behov for retardasjonsfelt for sørgående trafikk. Ses i sammenheng med utbygging på Hallingporten.	Planperioden
	Forhold for fotgjengere og syklister ved midtdelere	Det bør avsattes plass til myke trafikanter. Gjelder generelt langs rv. 7. Det er ikke plass til syklister/fotgjengere der det er midtdelere og de blir «skviset» inn mot rekkverket.	Planperioden
	Flå sentrum til Trøstheim	Nødvendig å utbedre strekningen fra Flå sentrum og fram til Trøstheimsletta. Denne strekningen er svært smal og svingete. Det har gjennom årene vært en del ulykker på strekningen med trailervelt og også dødsulykke. Strekningen framstår som en flaskehals inn mot Flå sentrum. Vegkvaliteten står langt tilbake i forhold til den øvrige strekningen av rv. 7 gjennom Flå.	Et stort prosjekt som bør inn i Statens vegvesen sine handlingsplaner

	Austvoll - Stavn	<p>For å tilrettelegge for gående og syklende på strekningen Stavn (Stavnselva) til avkjøringen ved Austvoll, bør det bygges en gang-/sykkelveg (alternativt en sti) langs rv. 7.</p> <p>Ved å etablere en slik gangveg vil myke trafikanter komme trygt fram fra Stavn til Austvoll der de kan følge fv. 203 ned til Flå sentrum. Da vil den også bli en del av sykkelstamvegen. Det vil bli mulig å sykle helt fra Stavn nord til Gulsvikskogen uten å måtte bruke rv.7.</p>	Planperioden
	Flå sentrum	<p>Ny fotgjengerovergang ved veksthuset.</p> <p>Ekstra belysning av alle fotgjengeroverganger. Spesielt ved skolen hvor det vil bedre sikkerheten betydelig i den mørkere årstida, ved mye regn eller ved snøvær.</p> <p>Har vært flere episoder der både personbiler og tyngre kjøretøy har hatt problemer med å stoppe for fotgjengere ute i gangfeltet. Dette har skjedd på tross av at skolen har gangfeltvakter som bruker både refleksvester og flagg for å være godt synlige.</p> <p>Fjerne kantstein ved utkjøring Flåheimen</p>	Planperioden
	Bruer ved Steinmoen og Grøslund	<p>Utvidelse av bruer ved Steinmoen og Grøslund.</p> <p>Ved utvidelse av strekningen Flå – Bromma ble ikke disse bruene utvidet. Det er dårlige siktforhold på stedet, og innsnevring ved bruene gjør det ulykkesutsatt.</p>	Planperioden



Det går mange tunge kjøretøy på riksveg 7 gjennom Flå sentrum.

Fylkesveger

Ansvar: Buskerud fylkeskommune
Kostnad vegbanen: 100 % Buskerud fylkeskommune
Kostnad G/S-veg: Minimum 40 % egenandel Flå kommune
60 % finansiering kan søkes fra fylkets Trafikksikkerhetsmidler

Prioritet	Strekning/sted	Tiltak	Tidspkt. gjennomføring kostnad
	Fv. 203 – Flå østside	Det skal etableres en ny gang-/sykkelveg fra Flå stasjon til oppkjøringen til Heimoen. Dette er et rekkefølgekrav som er satt i områdeplanen for Turufjell og kommunedelplanen for Flå tettsted i sammenheng med nye boligfelt nord for Flå stasjon. I dag får skoleelever tilbud om skyss selv om de etter opplæringsloven ikke har krav på dette. Bakgrunnen er at kommunestyret anser denne vegstrekningen som trafikkfarlig.	Tiltaket bør gjennomføres så snart som mulig. Anslås til 2,5 mill. kroner hvorav ca. 1 mill. fra kommunen.
	Fv. 203 Austvoll bru	Brua må utskiftes. Det er viktig å opprettholde en god forbindelse over elva her da dette har betydning i beredskapssammenheng.	Er godkjent plan for ny bru. Venter på finansiering. Må gjennomføres før eksisterende bru må stenges. Omfattende og kostbart prosjekt



Et skummelt kryss når elever skal av og på skolebussen

Kommunale veger

Ansvar: Flå kommunen

Kostnad: Minimum 40 % egenandel Flå kommune

60 % finansiering kan søkes fra fylkets Trafikksikkerhetsmidler

Prioritet	Strekning/sted	Tiltak	Tidspkt. for gjennomføring. Kostnad
	Tunnelen boligfelt	Busstransport og tilgang til gangvegen fra Flatsjøvegen. Forholdene må utredes og tiltak iverksettes.	I planperioden
	Veg til Heimoen	I forbindelse med økt trafikk som følge av utbygging av Turufjell må veggen til Heimoen byggefelt utvides og det må etableres gangfelt fra fylkesvegen.	I planperioden
	Støåsen	Denne veggen er meget smal og dårlig, men det er lite aktuelt å utvide veggen. Langs hele yttersiden av veggen er det fra gammelt av stabbesteiner. Diss har historisk verdi og bør bevares. Det er imidlertid et sted hvor det mangler stabbesteiner. Her bør det settes opp nye stabbesteiner.	I løpet av planperioden Anslått kostnad: kr 20.000,-
	Kirkevegen i kryss mot FV203	Dårlig sikt i utkjøring, spesielt mot g/s-veg. Tiltak bør vurderes og iverksettes.	Planperioden.
	Kryss med fylkesveg 201 ved Lien	Fjerne masse på venstre side av krysset for å bedre sikten.	Ikke gjennomført. Lite som skal til.

6. Handlingsplan for opplæring, informasjon og atferdsregulerende tiltak

Generelt

Handlinger er holdninger omsatt i praksis.

Alle Flås innbyggere skal ha et bevisst forhold til trafikk sikkerhet med vekt på eget ansvar. Trafikkopplæring, informasjon og holdningsskapende arbeid er viktige elementer i å skape gode trafikanter. Dette skal det arbeides med i alle aldersgrupper. Alle voksne må forstå sin rolle som forbilder for barn og unge. Foreldre og foresatte har et særskilt ansvar.

Målet med informasjon er å endre folks adferd slik at trafikken blir sikrere, og at ulykkestallet dermed går ned. I tillegg forventes det at slike tiltak skal skape forståelse for restriksjoner og kontrollvirksomhet. For å få en best mulig effekt av holdningsskapende arbeid er det derfor viktig at alle aktører spiller på lag; da blir arbeidet for trafikk sikkerhet så massivt som mulig.

Helsestasjon, barnehager og skoler er sentrale aktører, men medaktørene er mange og i mange sammenhenger minst like viktige: foreldre/foresatte, andre voksne, eldre, politiet, Trygg Trafikk, forsikringsselskap, lag og organisasjoner og lokale transportører som busselskap og drosjenæring.

Trafikk sikkerhetsarbeid har bestandig hatt stor plass i barnehager og skoler. I barnehagene er bevisstgjøring av barna et sentralt emne. Trafikkopplæringen i skolen foregår på tvers av faggrensene og er en integrert del av opplæringsvirksomheten. Det er tilnærmet faste rutiner på en rekke trafikk sikkerhetstiltak i barnehager og skoler. Samarbeidet med politi, Trygg Trafikk og busselskap er godt.

Mange elever er avhengige av skoleskyss. Opplæringslovens § 7-1 regulerer retten til gratis skoleskyss. For elever på 1. trinn er skyssgrensen 2 km. For elever på 2. – 10. trinn er skyssgrensen 4 km. Både skolene selv og busselskapene arbeider for å gjøre skoleskyssen så trygg som mulig. Som kjøper av tjenester fra eksterne transportører skal kommunen stille høye krav til sikkerhet om bord i busser, minibusser og drosjer.

I samarbeid med politiet skal det være rutiner for hvordan barnehage og skole skal forholde seg dersom en får mistanke om at elever befordres av rusede personer.

Mål

Høy sikkerhet ved kjøp av transporttjenester.

Tiltak

- Ombord på skolebusser skal det være tilfredsstillende sitteplass til alle passasjerer.
- Ved kommunens kjøp av transporttjenester skal det alltid stilles krav til transportøren om tilfredsstillende sikkerhetsutstyr/setebelter til alle passasjerer.
- Det skal jevnlig gis opplæring i busskultur og ferdsel på buss, gjerne i samarbeid med transportselskapet.

Mål

Alle barn og unge skal utvikle positive holdninger til trafikk sikkerhet.

Tiltak

- Drive forebyggende arbeid rettet mot foreldre som forbilder for sine barn. Arbeidet starter allerede på helsestasjonen, se pkt. 6.1.
- Drive opplæring og holdningsskapende arbeid rettet mot barn og ungdom. Arbeidet starter i barnehagen, og videreføres i barneskole og ungdomsskole.
- Trafikkopplæring innarbeides i barnehagens og skolens handlingsplaner og vurderes årlig. Se punkt 6.2: "Trafikkopplæring i barnehagene" og 6.3: "Trafikkopplæringen i grunnskolen".

- Ikke akseptere kombinasjon av rus og bruk av motorkjøretøy.
- I trafikkopplæring og holdningsskapende arbeid trekkes politiet, Trygg Trafikk og andre relevante parter inn som medspillere og samarbeidspartnere.

Ut over det som gjøres på og av skolen, er det avgjørende viktig at foreldrene formidler god trafikkultur og at de snakker med egne barn om rutiner på skolevegen, og også trener skolevegen sammen med barna.

Mål

Redusere foreldrekjøring til og fra skolen.

Tiltak

- Alle elever som bor nærmere skolen enn hva Opplæringslovens § 7-1 stiller krav om for å ha rett til gratis skyss, men som ikke kan følge gang-/sykkelveg til skolen, skal få gratis skyss.
- Dersom skolevegen er trygg, oppfordre foreldrene til å la elevene gå eller sykle til skolen for å få frisk luft og bevegelse/mosjon før skolen starter, og for å få erfaring med å ferdes i trafikken.
- Foreldre går skolevegen sammen med de minste elevene for å vise trygg atferd.
- Lage kampanjer som motiverer barn og unge til å sykle eller gå til skolen.
- Tilrettelegge for trygg av- og påstigning ved skolene.

Mål

Alle som ferdes i trafikken, skal vise adferd som har fokus på trafiksikkerhet.

Tiltak

- Skape motivasjon og engasjement hos den enkelte trafikant. Oppfordre den enkelte til å spørre seg selv: Hvordan kan jeg bidra til trygg ferdsel?
- Oppfordre alle innbyggere til å lære seg grunnleggende livreddende førstehjelp og hvordan opptre på et skadested.
- Fokus på kriminalitetsforebyggende arbeid. Oppfordre til respekt for aldersgrenser for å føre ulike motorkjøretøyer (moped, snøscooter, ATV, traktor, bil).
- Oppfordre til respekt for restriksjoner for motorferdsel i utmark.
- Formidle kunnskap og utvikle effektive tiltak slik at eldre får den informasjon som er nødvendig for trygg og sikker adferd i trafikken. Stikkord: bruk av sykkelhjelmer, refleksester, automatgir for tryggere kjøring, utfylling av skademeldinger og opplæring i bruk av mopedbil. Eldrerådets og pensjonistforeningenes ønsker må være styrende for tiltak som skal iverksettes.
- Tilby kurset 65+. Dette er et oppfriskningskurs for eldre bilister i regi av Statens vegvesen.
- Trafikkatferd i forbindelse med fritidsaktiviteter. Lage opplegg for trenere, lagledere og frivillige organisasjoner med fokus på å være et godt forbilde i trafikken.
- Forvente/kreve at uniformert transport og kjøring i tjenestebiler er gode eksempler mht. trafiksikker atferd, overholde fartsrensene, skilt og andre trafikkregler.

6.1 Trafiksikkerhetsinformasjon på helsestasjonen

Helsestasjonen møter alle barn og foreldre i en tidlig fase. Her formidles generell informasjon om sikring og sikkerhet for barn i ulike situasjoner. Det deles ut informasjonsmateriell ”Barn og sikkerhet” utarbeidet av Sosial- og helsedirektoratet, og trafiksikkerhet er et tema i samtaler mellom foreldre og helsestasjon. Helsestasjonen har også tilgjengelig materiell utarbeidet av Trygg Trafikk.

6.2 Trafikkopplæring hjemme

Det er foreldrene som har hovedansvaret for oppdragelsen av egne barn. Å ferdes i trafikken er en del av alle menneskers hverdag. Barn må gradvis øves opp til å ferdes trygt.

6.3 Trafikkopplæring i barnehagen

Rammeplanen gir føringer for innhold i barnehagen. Begrepet Trafikksikkerhet er ikke spesifikt omtalt i rammeplanen, men bør høre naturlig med under fagområdet "Nærmiljø og samfunn".

Hjemlet i "Forskrift om miljørettet helsevern" skal barnehage dessuten fremme helse, trivsel, gode sosiale og følelsesmessige forhold, samt forebygge sykdom og skade. Dette må skje i et godt samarbeid mellom barnehagen og foreldrene.

Når personalet har med seg barna ut på tur, snakkes det om trafikk og sikkerhet. Farer, atferd og regler vektlegges med stadige gjentakelser. Gule vester er en selvfølge når de ferdes langs veg. Når barnehagebarna ferdes i trafikken, vurderes det hvor mange barn det kan være per voksen. Antall voksne bestemmes ut fra barnas alder, modning og konsentrasjonsevne.

Tiltak

- Trafikksikkerhet innarbeides i internkontrollsystemet for barnehagen.
- Synliggjøre trafikkopplæring i årsplanene for barnehagen.
- Kurs i trafikkopplæring for de ansatte.
- Trafikk som tema på minst et foreldremøte.
- Reflekskampanje i forbindelse med den nasjonale refleksdagen.
- Når barnehagen reiser på turer med buss, presiseres det alltid overfor transportøren at det skal være setebelter til alle barna.
- Når barnehagen en sjelden gang tar barna med på bilturer, benyttes kun godkjente barneseter. Barnehagen innhenter alltid skriftlig tillatelse fra foreldrene før de tar barna med på slike turer.
- Når skolestart nærmer seg, forbereder barnehagene barna på sikkerhet på skolevegen:
Vinter: Reflekstur. Morgentur der barna er utstyrt med reflekser og lommelykter.
Vår: Besøk fra politiet. Besøket innebærer også en liten kjøretur i politibilen. Oppgaver knyttet til trafikksikkerhet og hvordan man oppfører seg i trafikken.
Sommer: Busstrening. Oppførsel om bord på buss. Trygghet ved av- og påstigning.

6.4 Trafikkopplæring i grunnskolen

I skolen skal elevene oppøve praktiske ferdigheter, samtidig som de skal få utviklet en mer teoretisk forståelse av hvordan trafikken fungerer.

Læreplanverket for kunnskapsløftet setter opp de kompetansemålene eleven i løpet av skoleløpet skal nå innenfor fag og trinn. Trafikksikkerhet omtales slik:

- Eleven skal kunne følge trafikkregler for fotgjengere og syklistene. (Kroppsøving etter 4. trinn)
- Eleven skal kunne praktisere trygg bruk av sykkel som framkomstmiddel. (Kroppsøving etter 7. trinn)
- Eleven skal kunne utføre enkel førstehjelp. (Kroppsøving etter 7. trinn)
- Eleven skal kunne gjøre greie for hvordan trafikksikkerhetsutstyr hindrer og minsker skader ved uhell og ulykker. (Naturfag etter 10. trinn)

I tillegg er "Forskrift om miljørettet helsevern" også gjeldende for skolevirksomheten.

Tiltak

Ved skolestart for 1. trinn, er det særlig viktig å ta opp emnet trafikk. Det er viktig å starte opplæringen så tidlig som mulig for å lære inn gode rutiner.

- Trafikksikkerhet innarbeides i internkontrollsystemet for skolen.
- Synliggjøre trafikkopplæring i årsplanene for skolen.
- Kurs i trafikkopplæring for førskolelærere og lærere.
- Vurdere ”gåbuss-opplegg” til skolen der avstanden er mindre enn 4 km.
- Årlig sykkeldag med sykkelprøve for 4. – 7. klasse med utdeling av ”sertifikat”. Bruk av sykkelhjelm understrekes. Politiet deltar med kontroll av sykler.
- Trafikksikkerhet som tema på minst et foreldremøte for hver klasse.
- Utarbeide krav om trafikksikker atferd til transportørene i samarbeid med busselskapene. Bussregler gjennomgås regelmessig.
- Reflekskampanje hvert år i samarbeid med Trygg Trafikk, for eksempel samtidig med den nasjonale refleksdagen.
- Samarbeid med NMK Nedre Hallingdal og få klubben til å bli en aktiv støttespiller i trafikksikkerhetsarbeidet, spesielt med tanke på fart og aldersbestemmelser for de aktuelle kjøretøyene: snøscooter, moped og lignende.
- Trafikksikkerhet i forbindelse med det rusforebyggende arbeidet.

Ut over det som gjøres på og av skolen, er det avgjørende viktig at foreldrene er gode formidlere og eksempler, snakker med egne barn om rutiner på skolevegen og trener skolevegen sammen med dem.

7. Oppfølging av planen.

2018-Som det framgår av statistikk under punkt 4 er det i perioden 2010 – 2016 registrert 32 trafikkulykker i Flå kommune. 28 av ulykkene har skjedd på rv.7!

Kommunen styrer i liten grad bruken av virkemidler langs riksvegen. Administrasjon og politikere har en stor oppgave i å få til et konstruktivt samarbeid med og legge press på Statens vegvesen for å få gjennomført de tiltak som er nødvendige til enhver tid.

Satsing på trafikksikkerhet vil ha betydning for kommunens daglige drift på flere områder: Arealplanlegging, drift og vedlikehold av vegnett, lokaliseringsspørsmål og økonomi. Arbeidet med trafikksikkerhet må være en kontinuerlig prosess. Arbeidet må synliggjøres i organisasjonen. Det må være tilstrekkelig tyngde både administrativt og i de politiske organene, slik at trafikksikkerhetsarbeidet gjennomstyrer all relevant kommunal aktivitet.

Det utarbeides årlige søknader om trafikksikkerhetsmidler fra Buskerud fylkeskommune v/ Fylkets trafikksikkerhetsutvalg. Rådmannen, i samarbeid med teknisk sektor og oppvekstsektoren, er ansvarlig for at dette gjøres.

Det er av avgjørende betydning at planen følges opp med hensyn til gjennomføring av planlagte tiltak, både de fysiske og de adferdsregulerende. Det legges opp til et årlig møte med alle ansvarlige for tiltak i planen, gjerne med representanter fra Trygg Trafikk, politiet og Statens vegvesen.

Rådmannen utarbeider en kort statusrapport som legges fram for kommunestyret hvert år.